

图 298—299 雄性外生殖器. 298. 喜马拉雅屏四斑尺蛾 *Stamnodes pauperaria pamphilata* (Feldier); 299. 红四斑尺蛾 *S. elwesi* Alphéraky

(♀)。前后翅缘毛黄色与褐色相间，如后翅无缘线，则缘毛黄色。前翅反面黄色，前缘和翅端部灰黄色，散布着褐色，♀色较深。后翅反面灰黄色与褐色掺杂，可见灰黄色带状外线。前翅 M_1 与径副室下缘有较长共柄。

雄性外生殖器 (图 298)：背兜短宽。阳端基环宽略大于长，中央缺刻“V”字形，缺刻两侧圆。囊形突长约为宽的 $1/3$ 。抱器瓣宽大，端部明显展宽，其宽度近抱器瓣基部宽度的 1.5 倍。抱器内突小圆锥形。抱器背中部隆起平缓。阳茎略细长，角状器细长。

♂ 第八腹节腹板 (图 286: i)：较小。长约为宽的 1.4 倍。顶端两尖角长，其基部向两侧展宽。侧缘在尖角下缢缩，然后向下逐渐展宽。顶端中央凹陷深。

检视标本：1 ♂ 1 ♀，西藏曲松，4 200 m，1976. VI. 17、23。

分布：西藏；印度，喜马拉雅山西北部。

大四斑尺蛾 *Stamnodes spectatissima* Prout, 1941 (图版 V: 24)

Stamnodes spectatissima Prout, 1941, in Seitz, Macrolepid. World 12: 330, pl. 34: c. (四川：打箭炉)

前翅长：♀ 23 mm。额凸出，深褐色，边缘白色。头顶深褐色。下唇须黑褐色，尖端伸达额外。胸腹部背面深褐色，胸部腹面夹杂白色，并带红色。前翅桔黄色，斑纹深

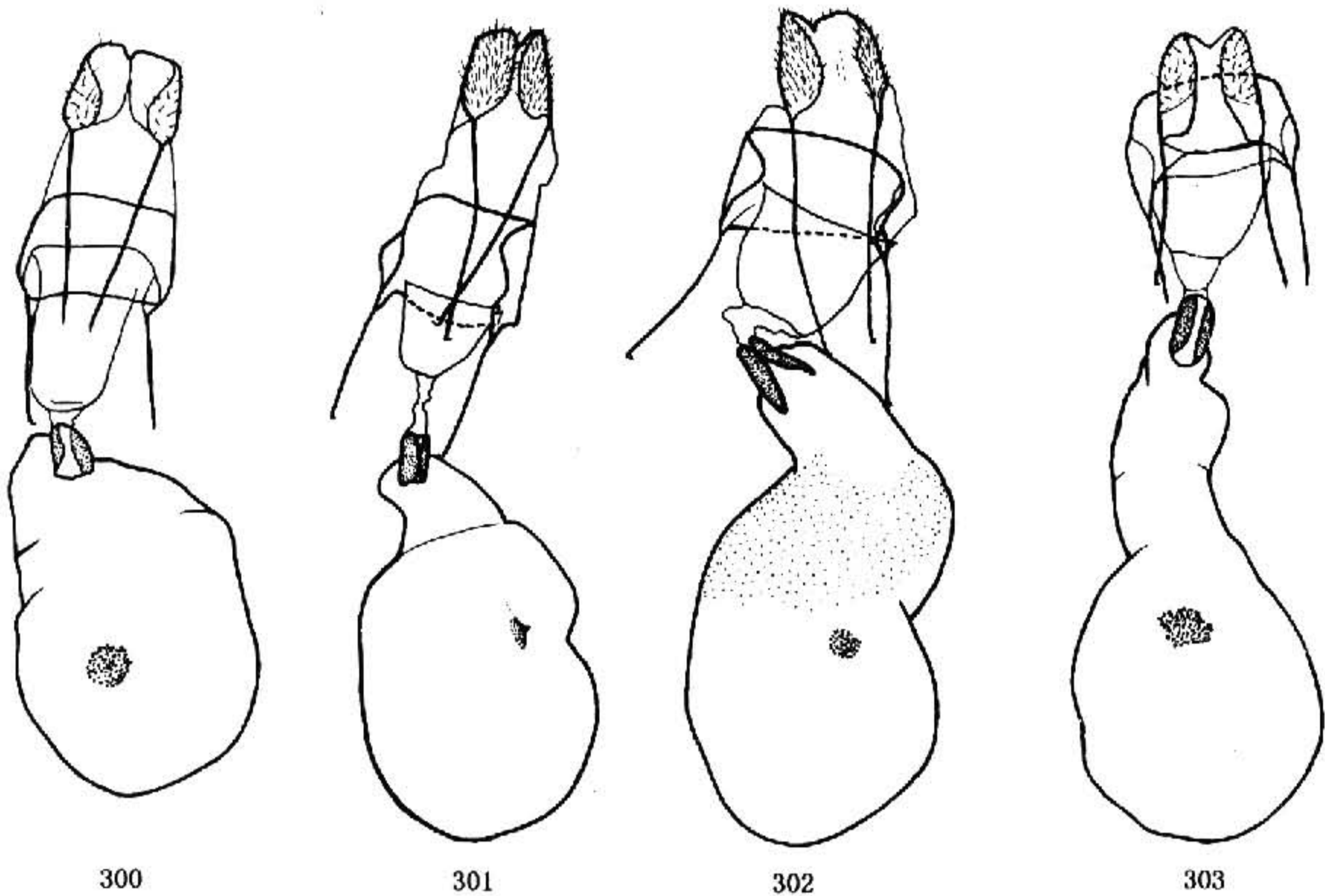


图 300—303 雌性外生殖器。300. 污四斑尺蛾 *Stamnodes squalidus* Xue; 301. 洁四斑尺蛾 *S. nitida* Xue; 302. 大四斑尺蛾 *S. spectatissima* Prout; 303. 红四斑尺蛾 *S. elwesi* Alphéraky

褐色；基部散布灰褐色并向外扩展到 Cu_2 基部；前缘斑纹之间白色，顶角附近有一小白斑；外斑到达 M_3 ，下端细且不清楚；缘斑在 Cu_2 处消失。后翅桔黄色，翅基部的灰褐色扩展到 Cu_2 基部之外，缘线深褐色。前后翅缘毛黄色与褐色相间。前翅反面同正面，但斑纹上掺杂大量白色鳞片，翅端部黄褐色。后翅反面黑褐色，掺杂大量白色，端部黄褐色。整个后翅反面散布着明显的红色。

雌性外生殖器（图 302）：骨环细长。囊体由上向下渐粗，上中部有一片很弱的骨化区。囊片圆形，位于囊体中部略下。

检视标本：1♀，西藏芒康荣喜，4 000 m，1976. VI. 24。

分布：四川、云南、西藏。

红四斑尺蛾 *Stamnodes elwesi* Alphéraky, 1895 (图版 V: 23)

Stamnodes elwesi Alphéraky, 1895, Dt. ent. Z. Iris 8: 202. (锡金)

前翅长：♂ 17—18 mm，♀ 17—20 mm。额及头顶深褐色，额明显凸出。下唇须黑褐色，尖端到达额下或伸出额外，第一节基部腹面白色，第二节端部掺杂白色鳞毛。胸腹部背面深褐色。前翅红色，翅基部灰褐色，斑纹深褐色；前缘在斑纹之间白色；外斑伸达 M_2 ，有时到达 M_3 ；前缘近顶角处有一个小白斑，有时分裂为二；缘斑在臀角处消