

西藏类乌齐, 3 750 m, 1976. VIII: 6—28。

分布: 西藏; 印度, 尼泊尔。

祁连亚种 *subsp. discreta* Prout, 1938

Stamnodes depeculata discreta Prout, 1938, in Seitz, Macrolepid. World 4 (Suppl.): 236, pl. 18: k. (青海: 库库诺尔)

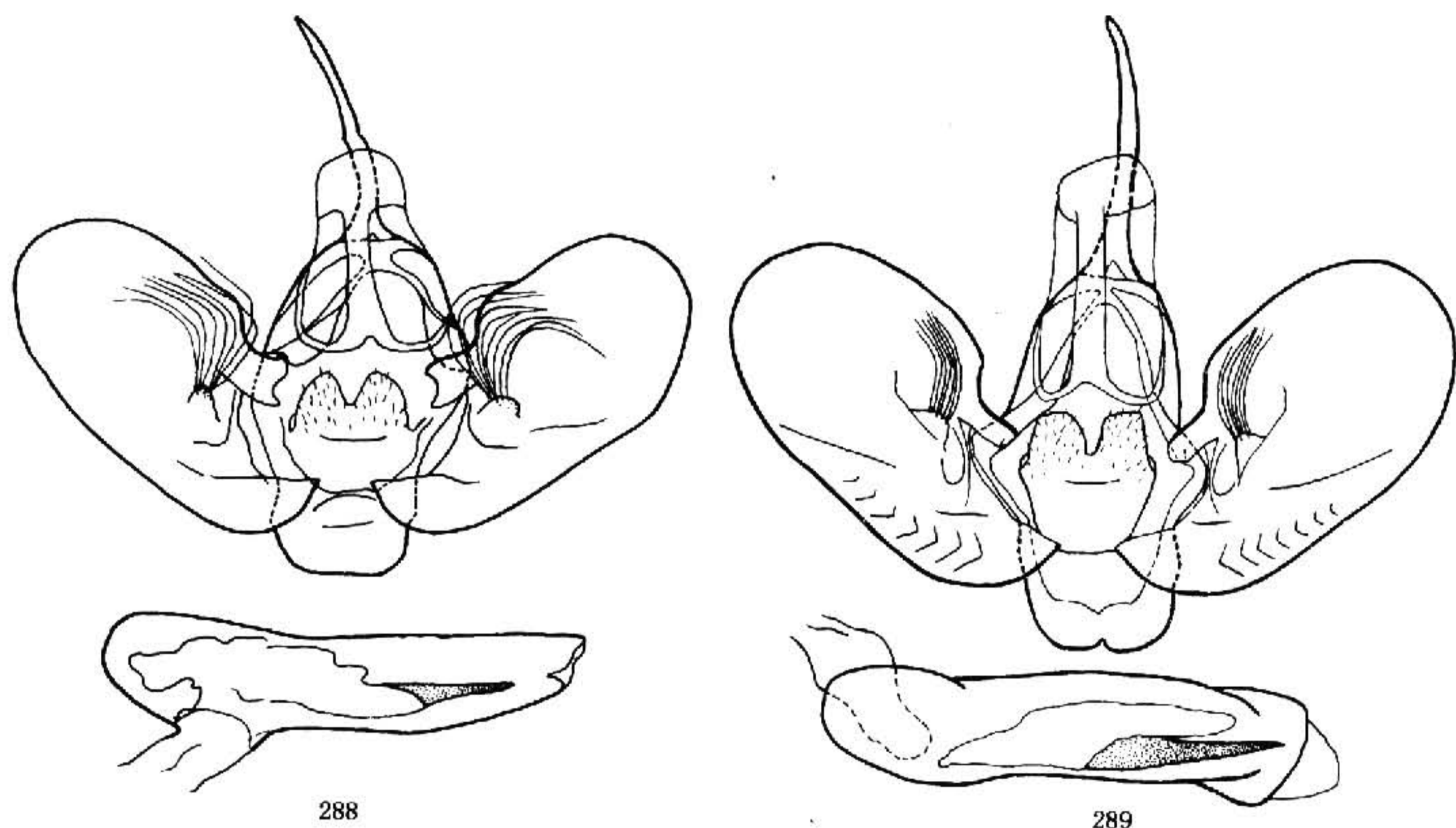


图 288—289 雄性外生殖器. 288. 西藏白四斑尺蛾 *Stamnodes depeculata thibetaria* Oberthür; 289. 散红四斑尺蛾 *S. rufescentus* Xue

前翅长: ♂ 16 mm, ♀ 15—17 mm。体型略小, 翅色较灰。前翅斑纹灰褐色, 外斑伸达 M_2 与 M_3 之间, 偶有到达 M_3 。

检视标本: 1 ♀, 甘肃永登连城林场; 1 ♀, 青海祁连, 1977. VII. 28; 1 ♂ 2 ♀, 青海门源仙米, 2 800 m, 1991. VII. 31—VIII. 1。

分布: 甘肃、青海。

散红四斑尺蛾 *Stamnodes rufescentus* Xue, 1986 (图版 V: 17)

Stamnodes rufescentus Xue, 1986, Sinozoologia 4: 191, fig. 1. (西藏: 江达)

前翅长: ♂ 17—18 mm。近似西藏白四斑尺蛾。下唇须鳞毛细密光滑。前翅基部灰褐色较深, 向外扩展至 Cu_2 基部后逐渐消失, 前翅端半部和后翅灰白色。前翅外斑特别宽阔, 伸达 M_3 , 其内缘向外弯曲, 外缘向内弯曲, 下端钝圆。前翅反面在 R_5 与 M_1 端

部附近散布红色鳞片，后翅反面散布大量红色鳞片，尤其以翅端部和 2A 附近较明显。前翅 M_1 与径副室下缘共柄。

雄性外生殖器（图 289）：阳端基环长，上端平，中央缺刻深“U”字形，狭窄。囊形突延长，其长接近宽的 1/2。抱器瓣特别宽大。角状器略长。

♂ 第八腹节腹板（图 286：d）：上端较狭，向下渐宽，长约为最宽处的 1.5 倍。上端中央凹陷较浅。

检视标本：2 ♂（正模和副模），西藏江达，3 400 m，1976. VII. 26。

分布：西藏。

集红四斑尺蛾 *Stamnodes lusoria* Prout, 1938 (图版 V: 18)

Stamnodes depeculata ab. (loc.?) *lusoria* Prout, 1938, in Seitz, Macrolepid. World 4 (Suppl.): 236. (西藏东部)

Stamnodes lusoria: Xue, 1994, Sinozoologia 11: 112, figs 3: a, 4: a.

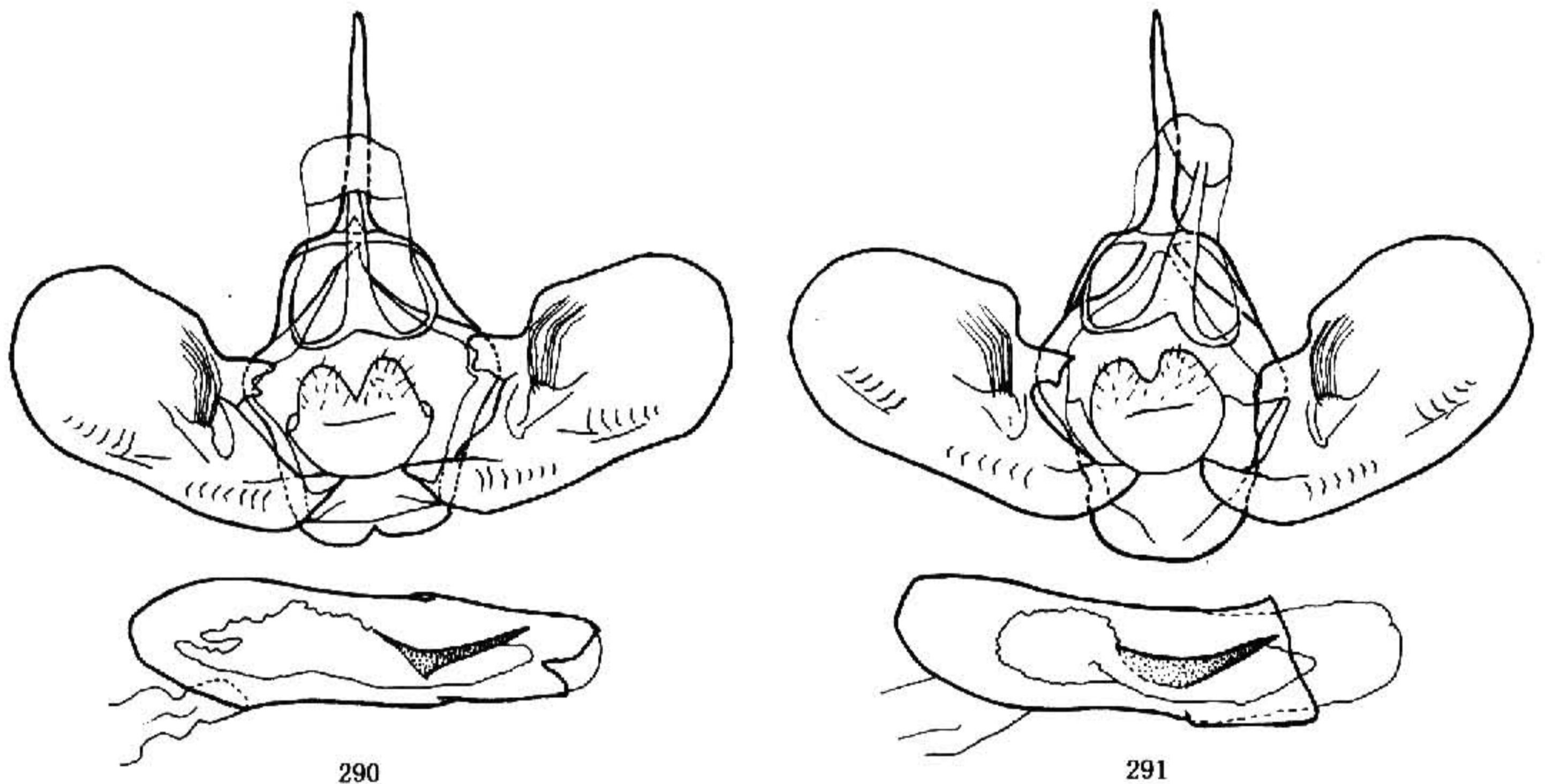


图 290—291 雄性外生殖器. 290. 集红四斑尺蛾 *Stamnodes lusoria* Prout;
291. 江达四斑尺蛾 *S. jomdensis* Xue

前翅长：♂ 17—18 mm，♀ 17—20 mm。头部特征同西藏白四斑尺蛾，但颜色较深。前翅白色，斑纹黑褐色；外斑在 M_2 与 Cu_1 之间与缘斑接触或融合，缘斑到达臀角。后翅缘线稍粗。前后翅缘毛白色与褐色相间。前翅反面暗灰褐色，缘斑内侧的白色带鲜明，前缘及顶角附近散布白色短条状斑点， M_1 附近可见少量鲜红色鳞片。后翅反面黑褐色，散布大量白色短条状斑点，中室内和 M 脉之间（未达外缘）散布大量鲜红色鳞片。在保存时间较久的标本中，前后翅反面的鲜红色逐渐褪色变暗。