

雄性外生殖器 (图 290): 背兜宽阔。阳端基环短宽, 端部圆, 中央缺刻深“V”字形, 其深度约为阳端基环全高的 $1/3$ 。囊形突特别短, 扁平。抱器瓣同白四斑尺蛾。角状器长大。

雌性外生殖器 (图 294), 囊片短粗条块状, 位于交配囊底部。囊体肥大, 其腹面上部和中部各有一片褶皱的弱骨化区, 明显区别于白四斑尺蛾。

♂ 第八腹节腹板 (图 286: e): 长宽比约等于 1.5。上部略狭窄, 顶端两尖角粗大且较长, 肩角略凸。

检视标本: 1♀, 四川巴塘义敦, 3 370 m, 1982. VIII. 16; 1♀, 四川乡城中热鸟, 3 800 m, 1982. VIII. 4; 1♂, 云南德钦梅里雪山, 3 180 m, 1982. VII. 22; 1♀, 云南德钦, 3 250 m, 1982. VII. 16; 3♂ 3♀, 西藏芒康荣喜, 4 000 m, 1976. VI. 24; 1♂, 西藏芒康, 3 250 m, 1982. VIII. 8; 4♀, 西藏左贡兵站, 3 800 m, 1976. VII. 1; 1♀, 西藏察雅吉塘, 3 600 m, 1976. VII. 5; 1♀, 西藏昌都, 3 900 m, 1976. VIII. 9; 3♂ 3♀, 西藏江达兵站, 3 400 m, 1976. VII. 22—26。

分布: 四川、云南、西藏。

备考: Prout (1938, in Seitz, Macrolepid. World 4 (Suppl.): 236.) 曾指出, 他原以为这是一个独立种, 但发现本种标本至少关于翅反面红色这一特征与白四斑尺蛾的亚种间有过渡, 同时, 雄性外生殖器未见与该种明显差异, 因此将其定为该种的一个变型。笔者经仔细研究现有标本, 发现除斑纹特征明显差异外, 外生殖器亦与白四斑尺蛾存在稳定差异。♂ 囊形突特别短平; ♀ 囊片形状和位置与该种不同, 囊体上的弱骨化区为该种所没有的重要特征。本种的拉丁种本名 *lusoria* Prout, 1938 根据《国际动物命名法规》(1985 年第三版) 第 45 条 (f: ii) 原始地位为亚种级别, 为一合法的可用名称。

江达四斑尺蛾 *Stamnodes jomdensis* Xue, 1986 (图版 V: 19)

Stamnodes jomdensis Xue, 1986, Sinozoologia 4: 192, fig. 2. (西藏: 江达)

前翅长: ♂ 17—18 mm, ♀ 18 mm。头深褐色。额边缘白色。下唇须尖端伸达额外, 第一、二两节鳞毛粗糙。前翅白色, 斑纹灰褐色至深褐色; 外斑边缘直, 下端在 M_2 与 Cu_1 之间与缘斑接触或融合; 缘斑到达臀角后消失。后翅白色, 缘斑消失或仅有褐色缘线。前后翅缘毛白色与褐色相间。前翅反面浅灰褐色, 缘斑内侧有一条清晰的白色带, 并有一条由前缘近顶角处发出的白色带与之在 M_2 处汇合, 缘斑黄褐色。后翅反面中部深褐色, 端部黄褐色, 二者之间有明显的白色外带, 外带外缘向翅端部扩散, 上面散布着少量褐色与黄色鳞片。前后翅反面均不带红色。前翅 M_1 与径副室下缘共柄。

雄性外生殖器 (图 291): 背兜宽大于长, 侧缘倾斜。阳端基环圆形, 中央缺刻“U”字形, 深度与宽度大约相等。囊形突长约为宽的 $1/3$ 。抱器瓣宽阔; 抱器背中部明

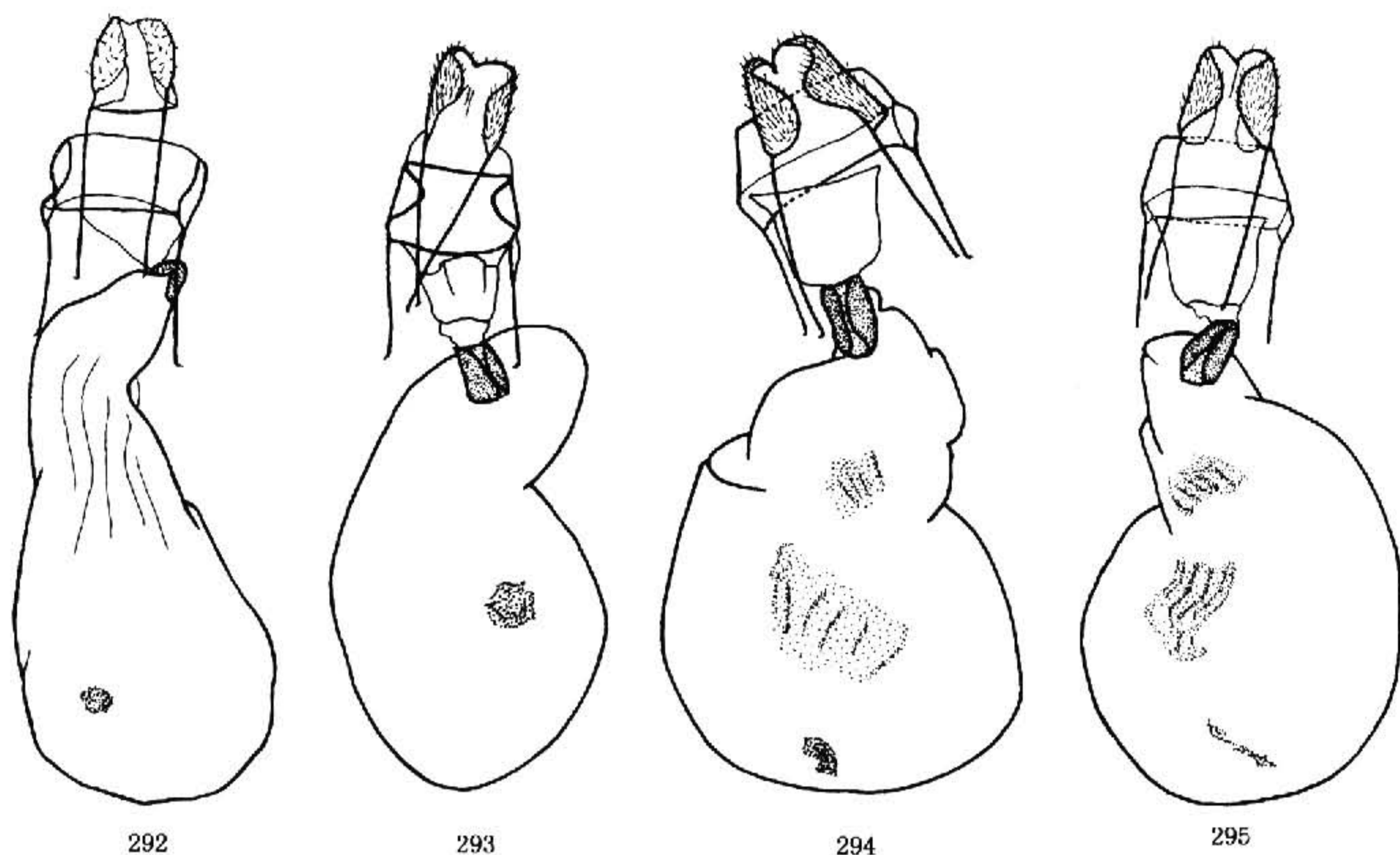


图 292—295 雌性外生殖器. 292. 南山黄四斑尺蠖 *Stamnodes danilovi djakonovi* Alphéraky;
293. 西藏白四斑尺蠖 *S. depeculata thibetaria* Oberthür; 294. 集红四斑尺蠖
S. lusoria Prout; 295. 江达四斑尺蠖 *S. jomdensis* Xue

显隆起。

雌性外生殖器 (图 295): 近似集红四斑尺蠖。但囊片细带状, 位于囊体底部, 其长度近于集红四斑尺蠖的 2 倍。

♂ 第八腹节腹板 (图 286: f): 上半段同集红四斑尺蠖, 中上部以下逐渐加宽, 宽比长约为 3/4。

检视标本: 1 ♂ (正模)、1 ♂ 1 ♀ (副模), 西藏江达, 3 400 m, 1976. VII. 24、26; 1 ♀ (配模)、1 ♂ 1 ♀ (副模), 西藏左贡, 3 800 m, 1976. VI. 24、29; 1 ♀, 西藏芒康通海, 3 250 m, 1982. VIII. 8。

分布: 西藏。

污四斑尺蠖 *Stamnodes squalidus* Xue, 1986 (图版 V: 20)

Stamnodes squalidus Xue, 1986, Sinozoologia 4: 193, fig. 3. (西藏: 聂拉木)

前翅长: ♂ 14—16 mm, ♀ 16—17 mm。额及头顶灰褐色, 额边缘白色。下唇须尖端伸达额外, 第一、二节白色掺杂少量褐色鳞毛, 十分粗糙; 第三节灰褐色, 光滑。胸腹部背面深灰褐色。翅浅污黄色, 斑纹灰褐至褐色。前翅基部略带灰褐色; 中斑小; 外斑狭窄, 伸达 M_3 , 有时可达 Cu_1 , 其外缘在 M_2 处或略下方有一明显折角, 内缘直; 前