

图 516 斜纹夜蛾 *Spodoptera litura* (Fabricius) ♂ 外生殖器

寄主 甘薯、棉、芋、荷、向日葵、烟草、芝麻、玉米、高粱、瓜类、豆类及多种蔬菜。

分布 山东、江苏、浙江、湖南、福建、广东、海南、贵州、云南；亚洲的热带、亚热带地区，非洲。

灰翅夜蛾 *Spodoptera mauritia* (Boisduval) (图版 XXXIV-27)

Hadena mauritia Boisduval, 1833, Fn. ent. Madag., Lep. p. 92, pl. 13, fig. 9. (毛里求斯)

Spodoptera mauritia: Hampson, 1909, Cat. Lep. Phal. Br. Mus. 8: 256. —Chen, 1982,

Icon. Het. Sin. 3: 247. —Holloway, 1989, Malay. Nat. J. 42: 133.

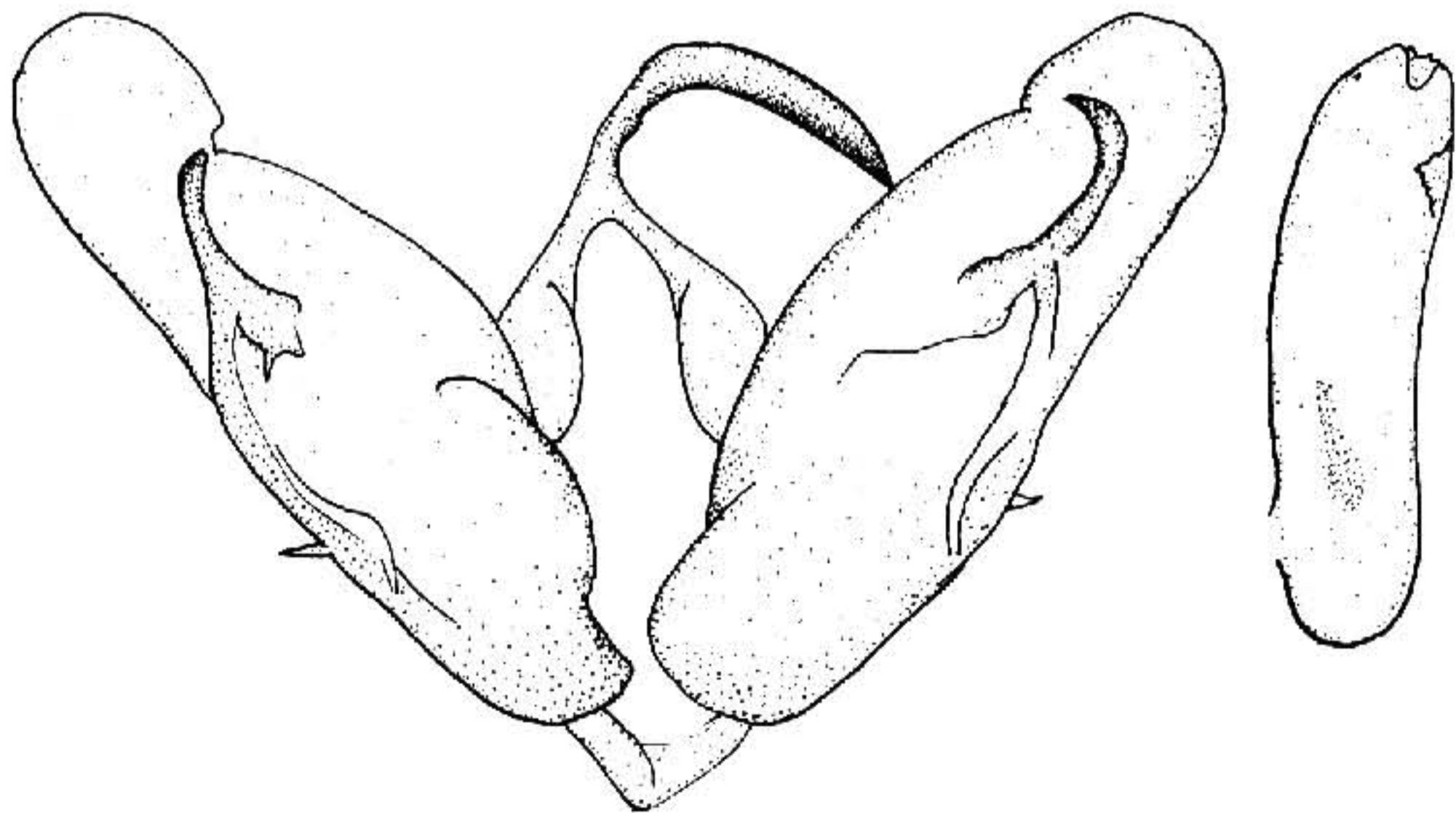


图 517 灰翅夜蛾 *Spodoptera mauritia* (Boisduval) ♂ 外生殖器

翅展 32—44 mm。头、胸及前翅棕褐色，翅脉灰色，基线、内线及外线均双线黑色锯齿形，内线内侧另一黑线，环纹、肾纹黄白色，中央色暗，两纹间一白纹，外线外侧衬白色，亚端线白色锯齿形，内侧有一列黑纹，端线为一列衬白的黑点；后翅白色半透明；腹部灰褐色。雄蛾抱器瓣长宽，腹缘近中部有一小尖突，抱钩长弯，阳茎稍短，无明显角状器（图 517）。

寄主 稻、麦等禾本科植物。

分布 山东、江苏、浙江、湖南、福建、广东、海南、广西、云南；印度，缅甸，泰国，马来西亚，大洋洲，非洲。

彩灰翅夜蛾 *Spodoptera picta* (Guerin-Meneville) (图版 XXXIV-28)

Polia picta Guerin-Meneville, 1838, 1830, in Duperrey, Voy. de Coquille. 2: 285. (日本)

Phalaena festiva Donovan, 1805, Ins. New Holland pl. 36. (preoccupied)

Calogramma festiva: Hampson, 1909, Cat. Lep. Phal. Br. Mus. 8: 239. ——Chen, 1982, Icon. Het. Sin. 3: 247.

Spodoptera picta: Sugi, 1982, in Inoue et al., Moths Jap. 1: 763.

翅展 46 mm。头、胸、腹及前翅粉黄色，基、内线均双线黑色，剑纹梭形，环纹斜，肾纹外缘凹，环纹、肾纹间血红色，其前方另一血红斑，外线双线血红色锯齿形，内侧一同色带，外侧在 7 脉前一血红色斜方斑，2—5 脉间一血红色斜纹，1—6 脉间及 7—9 脉间各一黑纵条，2、3 脉基部两侧有黑条；后翅白色。

寄主 山蒜、百合科。

分布 广东；日本，印度，斯里兰卡，菲律宾，新加坡，澳大利亚。

圆灰翅夜蛾 *Spodoptera cilium* Guenée (图版 XXXIV-29)

Spodoptera cilium Guenée, 1852, in Boisduval et Guenée, Hist. nat. Ins., Noct. 1: 156. (爪哇)

Spodoptera cilium: Brown et Dewhurst, 1975, Bull. ent. Res. 65: 251.

翅展 21 mm。头、胸浅赭黄带褐色；前翅浅灰赭色，基线、内线及外线均双线黑色，基线、外线锯齿形。内线波浪形，环纹、肾纹浅赭黄色，后者杂有黑色，边线由黑点组成，中线暗褐，前端为小黑斑，亚端线浅赭黄色锯齿形，内侧一列黑纹，翅外缘一列黑点；后翅白色半透明；腹部浅灰赭色。雄蛾抱器瓣宽，腹缘近端部凹，阳茎长，端部有一长棘突（图 518）。

寄主 稻。在厦门为害公园草皮。

分布 台湾、福建；印度尼西亚。