

Spodoptera apertura : Brown et Dewhurst, 1975, Bull. ent. Res. 65: 253. —Chen, 1982, Icon. Het. Sin. 3: 248. —Holloway, 1989, Malay. Nat. J. 42: 135.

翅展 27 mm。头、胸、腹及前翅褐色；前翅基线、内线及外线均双线黑色，后者锯齿形，环、肾纹浅褐黄色，中脉外半及 2—4 脉基部浅褐黄色，亚端线浅褐黄色，内侧一系列黑纹；后翅白色；腹部浅褐色。雄蛾抱器瓣长宽，抱钩长指形斜向背伸（图 515）。

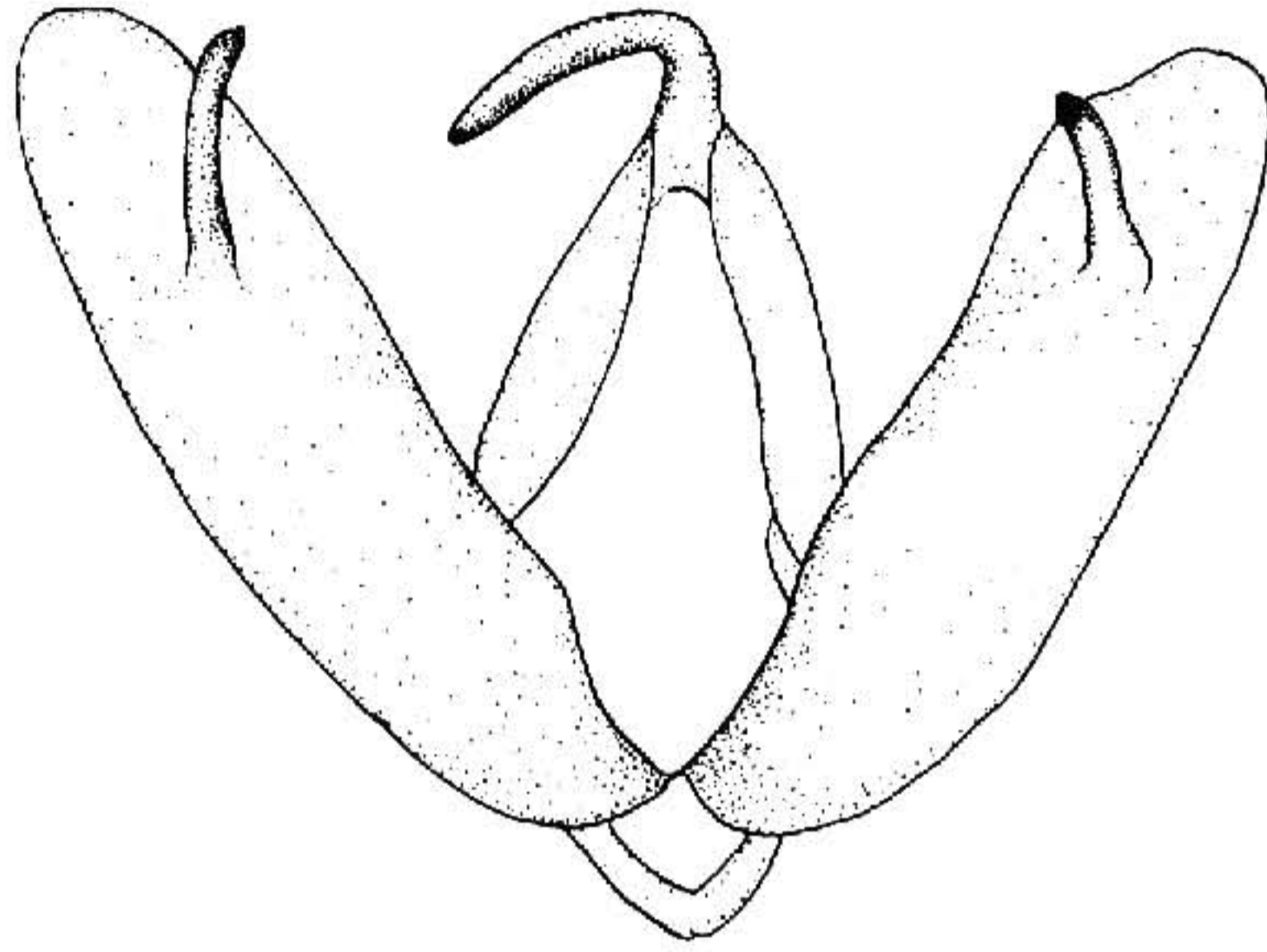


图 515 敞灰翅夜蛾 *Spodoptera apertura* (Walker)

♂ 外生殖器

寄主 茅膏菜属。

分布 湖北、湖南、浙江、广东；印度，斯里兰卡。

斜纹夜蛾 *Spodoptera litura* (Fabricius) (图版 XXXIV-26)

Noctua litura Fabricius, 1775, Syst. ent. (Edn 10): 601. (印度)

Prodenia litura : Hampson, 1909, Cat. Lep. Phal. Br. Mus. 8: 245. —Chen, 1982, Icon. Het. Sin. 3: 247.

Spodoptera litura Barlow, 1982, Moths S. E. Asia, p. 86. —Chen, 1993, in Huang, Anim, Longqi Mt. p. 519.

翅展 33—35 mm。头、胸、腹及前翅褐色，外区翅脉大部浅褐黄色，各横线褐黄色，环纹窄长斜向肾纹，肾纹外缘中凹，前端齿形，亚端线内侧有一列黑齿纹，一灰白纹自前缘经环、肾纹间达 2、3 脉基部；雄蛾外线与亚端线间带紫灰色；腹部褐色。雄蛾抱器瓣宽，腹缘拱曲，抱钩棘形，阳茎细长，有一长棘形角状器（图 516）。

幼虫头部浅褐色，身体青黄色，有白色斑点，背线橙黄色，第二、三节的背线和亚背线两侧各有两个小黑点，第三、四节间有一黑色横纹，横贯于亚背线和气门线之间，第十、十一节的亚背线两侧各有一黑点，气门黄色，气门线上有黑点。

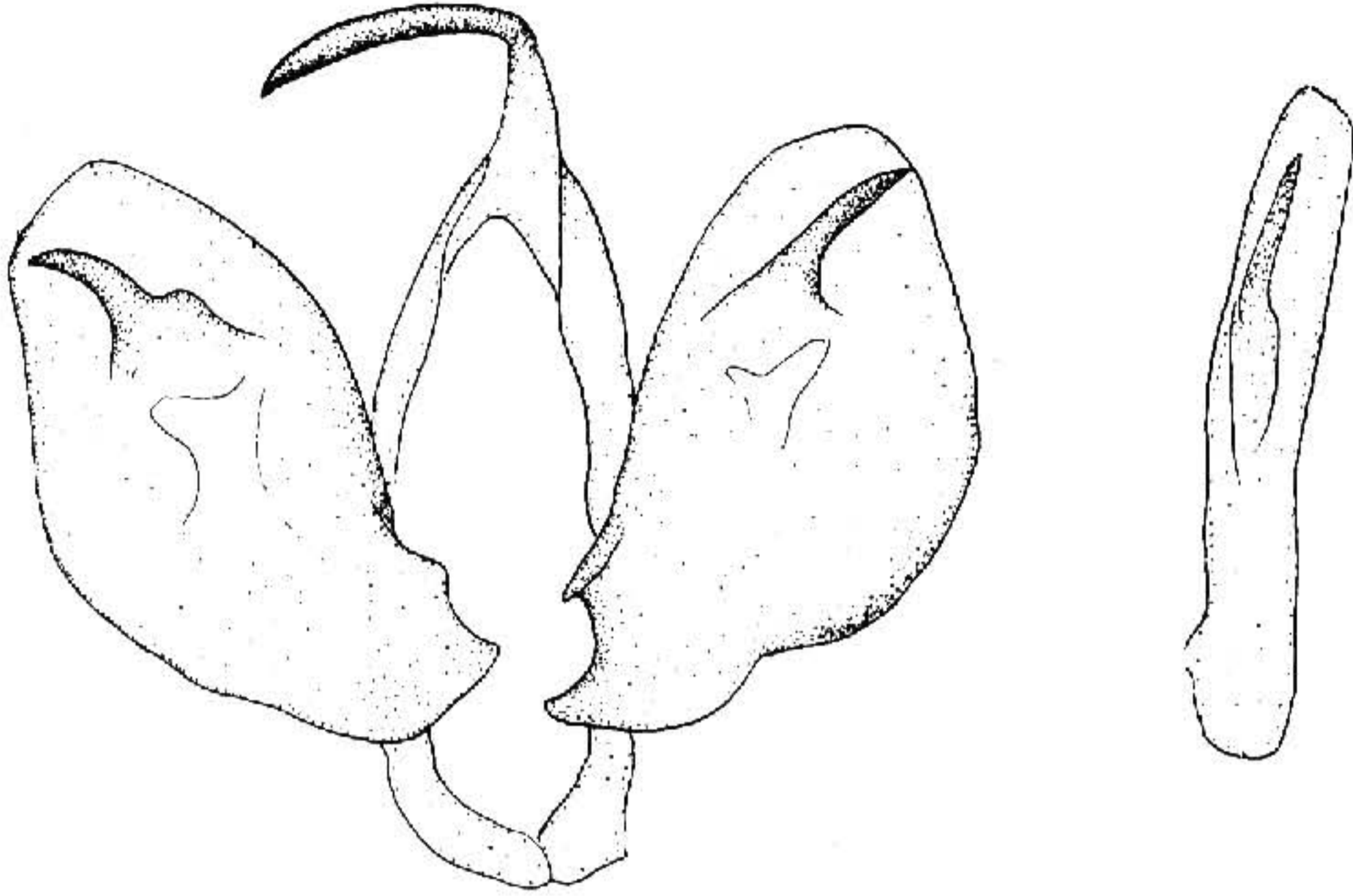


图 516 斜纹夜蛾 *Spodoptera litura* (Fabricius) ♂ 外生殖器

寄主 甘薯、棉、芋、荷、向日葵、烟草、芝麻、玉米、高粱、瓜类、豆类及多种蔬菜。

分布 山东、江苏、浙江、湖南、福建、广东、海南、贵州、云南；亚洲的热带、亚热带地区，非洲。

灰翅夜蛾 *Spodoptera mauritia* (Boisduval) (图版 XXXIV-27)

Hadena mauritia Boisduval, 1833, Fn. ent. Madag., Lep. p. 92, pl. 13, fig. 9. (毛里求斯)

Spodoptera mauritia: Hampson, 1909, Cat. Lep. Phal. Br. Mus. 8: 256. —Chen, 1982,

Icon. Het. Sin. 3: 247. —Holloway, 1989, Malay. Nat. J. 42: 133.

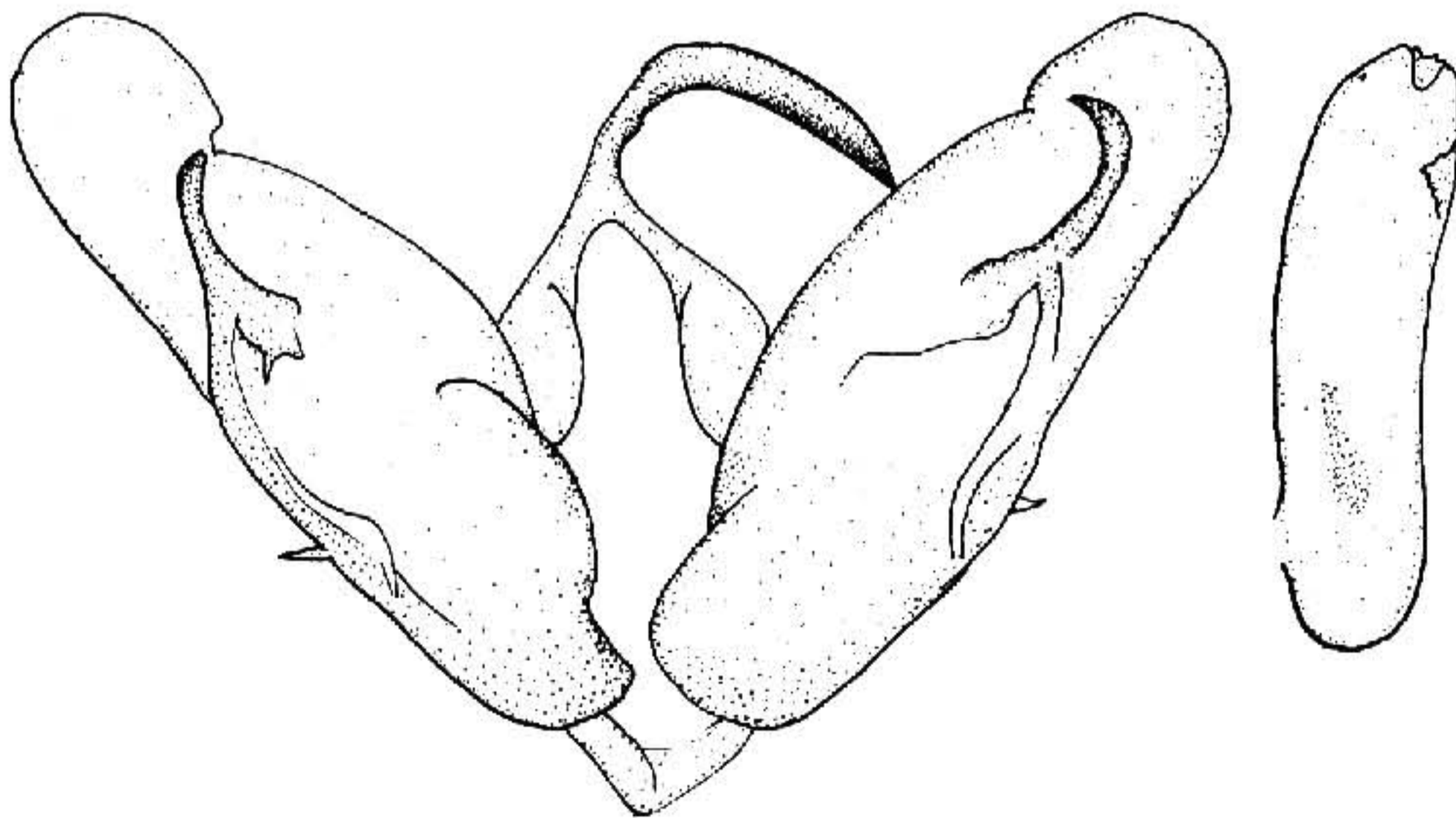


图 517 灰翅夜蛾 *Spodoptera mauritia* (Boisduval) ♂ 外生殖器