

有黑色；前翅白色，基部与中区布有黑褐细点，一红棕色斜纹自前缘脉近基部外伸至肾纹内侧，肾纹有明显黑边，肾纹后半至翅外缘后部有一褐色不清晰的斜条，近顶角有一近圆形棕色大斑，端线黑褐色，微锯齿形，缘毛白色，端部褐色，中部有一褐线；后翅白色微带黄色，端线黑色波浪形；腹部褐色，腹面杂有黑色。雄蛾抱器瓣腹缘近中部拱起（图 560）。

分布 四川。

丹日明夜蛾 *Sphragifera sigillata* (Ménétriés) (图版 XXXVII-30)

Anthoecia? *sigillata* Ménétriés, 1859, Bull. Phys.-math. Acad. Sci. St.-Petersb. 17: 219. (Amur)

Chasmina sigillata: Hampson, 1910, Cat. Lep. Phal. Br. Mus. 9: 356. —Chen, 1982, Icon. Het. Sin. 3: 277.

Sphragifera sigillata: Warren, 1911, in Seitz, Macrolep. World 3: 241. —Sugi, 1982, in Inoue *et al.*, Moths Jap. 1: 787.

翅展 39—42 mm。头、胸及前翅白色，额黑褐色，翅基片基部一暗褐斑，前翅基线仅在中室现一黑点，内线褐色波浪形，肾纹新丹形，外线褐色，仅在肾纹前后可见，亚端区一棕褐大斑，似桃形，亚端线褐色双线波浪形，端线黑褐色锯齿形，后翅赭白色，端区色暗；腹部灰黄色，基部稍白。

分布 黑龙江、辽宁、陕西、河南、浙江、福建、四川、云南；日本，朝鲜。

小斑明夜蛾 *Sphragifera mioplaga* Chen (图版 XXXVII-31)

Sphragifera mioplaga Chen, 1986, Acta ent. Sin. 29 (2): 211—3. fig. 2. (神农架)

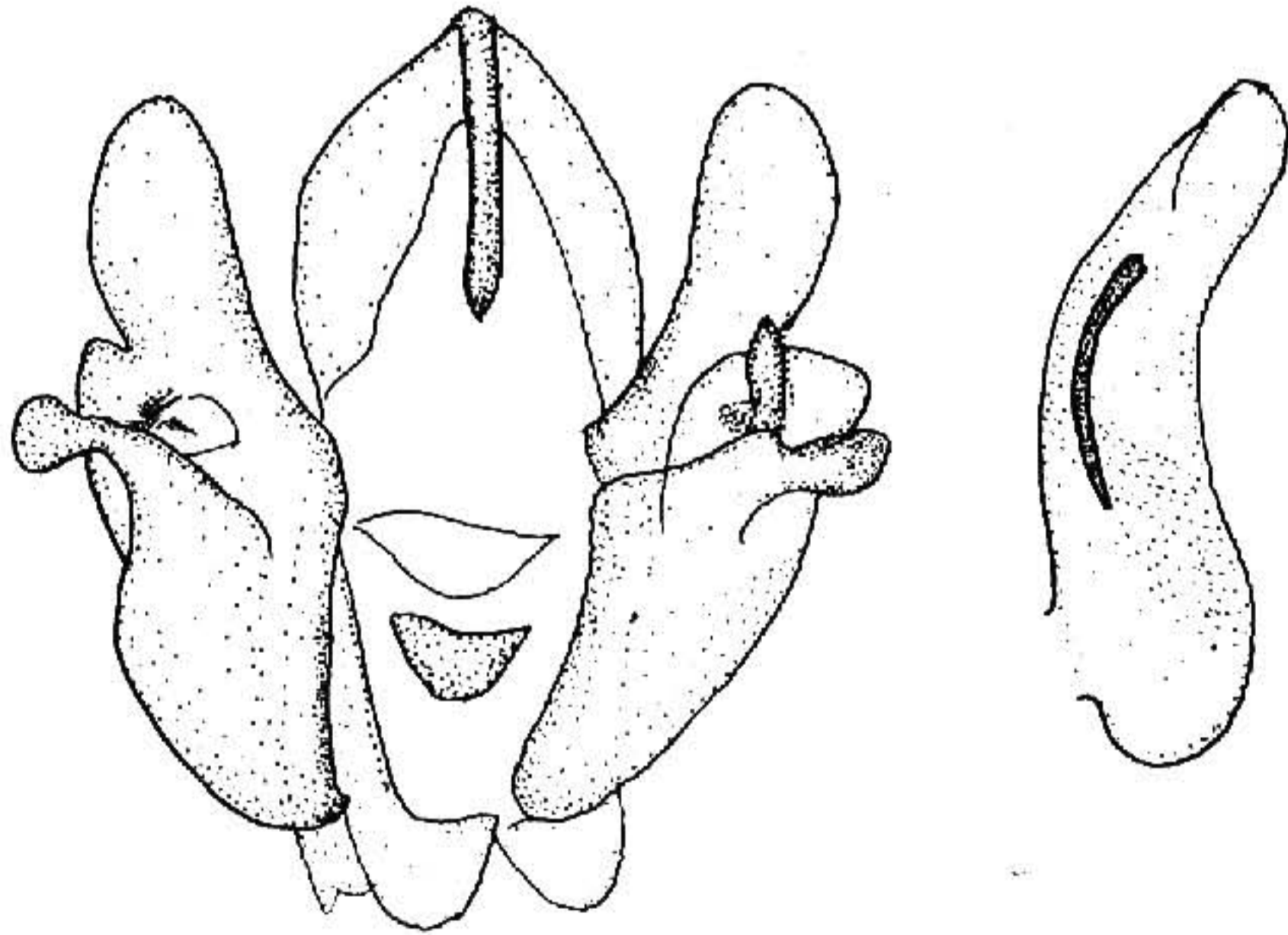


图 561 小斑明夜蛾 *Sphragifera mioplaga* Chen

♂ 外生殖器

翅展 41 mm。头部与胸部白色，下唇须上缘黑褐色，下胸与足淡褐色，腿节与胫节杂有黑褐色；前翅白色，除端区外均带淡褐色，一赭黄条自前缘脉中部伸达肾纹内侧，肾纹微黑，白边，肾纹外方及后方色较暗，隐约可见锯齿形外线，在 1—4 脉上为黑点，近顶角有一赭褐色斑，其内缘半圆形，外缘成一尖突，后半带有黑色，亚端线由不规则形黑纹组成，自顶角至 3 脉，在 6 脉处很宽，端线仅在 5 脉前可见黑色；后翅浅黄色，亚端区隐约可见雾状黑纹；腹部浅黄褐色。

雄性外生殖器的钩形突粗长，抱器瓣宽，端部钝圆，腹缘近端部有明显凹陷，抱钩粗，端部膨大成球棒形，阳茎粗，内囊有一粗棘形长角状器（图 561）。

分布 湖北。

日月明夜蛾 *Sphragifera biplagiata* (Walker) (图版 XXXVII-32)

Acontia biplagiata Walker, 1865, List Spec. Ins. Colln Br. Mus. 33: 781. (华北)

Acontia biplaga Walker, [1858] 1857, List Spec. Ins. Colln Br. Mus 12: 795. (preoccupied)

Chasmina biplaga: Hampson, 1910, Cat. Lep. Phal. Br. Mus. 9: 357. ——Chen, 1982, Icon. Het. Sin. 3: 277.

Sphragifera biplaga: Sugi, 1982, in Inoue *et al.*, Moths Jap. 1: 787.

翅展 28—38 mm。头、胸及前翅白色，额有一黑横纹，前翅后半及端区带土灰色，前缘脉基部一褐点，中部一赤褐斜斑，其后端达中室下角，近顶角一赤褐曲斑，亚端线白色，肾纹黑褐色白边，似 8 字形，外侧一黑褐斑，翅外缘一列黑点；后翅黄白色，外半带褐色；腹部浅褐色，基部微白。

分布 河北、河南、湖北、湖南、江苏、浙江、福建、贵州；日本，朝鲜。

斑明夜蛾 *Sphragifera maculata* (Hampson) (图版 XXXVII-33)

Leocyma maculata Hampson, 1894, Fn. Br. Ind. 2: 290. (缅甸)

Ohasmina maculata: Hampson, 1910, Cat. Lep. Phal. Br. Mus. 9: 356. ——Chen, 1982, Icon. Het. Sin. 3: 277.

翅展 27—34 mm。头部淡黄褐色，下唇须第一、二节后缘黑色；胸部背面淡黄褐色，前足跗节褐色，各节间有白环；前翅褐黄色，内线细弱，双线，褐色波浪形外斜，在前缘脉上现二暗褐点，环纹小，圆形，褐色，肾纹巨大，褐色，扁圆形，后端稍波曲，前方有一黑纹，后方有黑褐线，外线双线褐色，波浪形外弯，曲度平稳，在前缘脉上稍黑，后端近达臀角，端线褐色，翅外缘有一列褐点；后翅暗褐色，翅外缘有一列黑褐点，缘毛端部淡褐黄色；腹部黄褐色。

分布 四川；缅甸。