

- 前翅亚顶斑小，扁圆形 5
- 4. 前翅有一暗色斜条 大班明夜蛾 *S. magniplaga*
前翅无暗色斜条 丹日明夜蛾 *S. sigillata*
- 5. 前翅亚端区前半部有暗纹 小班明夜蛾 *S. mioplaga*
前翅亚端区前半部无暗纹 日月明夜蛾 *S. biplagiata*

迴明夜蛾 *Sphragifera rejecta* (Fabricius) (图版 XXXVII - 28)

Noctua rejecta Fabricius, 1775, Syst. ent. p. 609. (印度)

Acontia bimacula Walker, [1858], List Spec. Ins. Colln Br. Mus. 12: 796.

Chasmina stigmata Hampson, 1891, Ill. Het. Br. Mus. 8: 73.

Chasmina rejecta: Hampson, 1910, Cat. Lep. Phal. Br. Mus. 9: 355. —Warren, 1913, in Seitz, Macrolep. World 11: 193. —Chen, 1982, Icon. Het. Sin. 3: 277.

翅展 23 mm 左右。全体白色，额有一黑褐横条，下唇须带有褐色，上缘及端部黑褐色，前足腿节上缘黑色，胫节有二黑斑，跗节有黑斑，中、后足胫节端部及第一、二跗节各有一黑斑；前翅基线及内线均只在前缘脉上现一黑点，中线在前缘脉上为黑点，其后为褐色短线，外线黄褐色，外侧有几个黑点，亚端线为黄褐色带，前宽后窄，翅外缘褐色，内侧有一列黑点。

分布 河北、福建、广东；印度，斯里兰卡，缅甸。

大班明夜蛾 *Sphragifera magniplaga* Chen (图版 XXXVII - 29)

Sphragifera magniplaga Chen, 1986, Acta ent. Sin. 29 (2): 211—3, fig. 1. (峨眉山)

翅展 38 mm。头部与胸部白色，布有零星黑点，下胸与足淡褐色，腿节与胫节杂

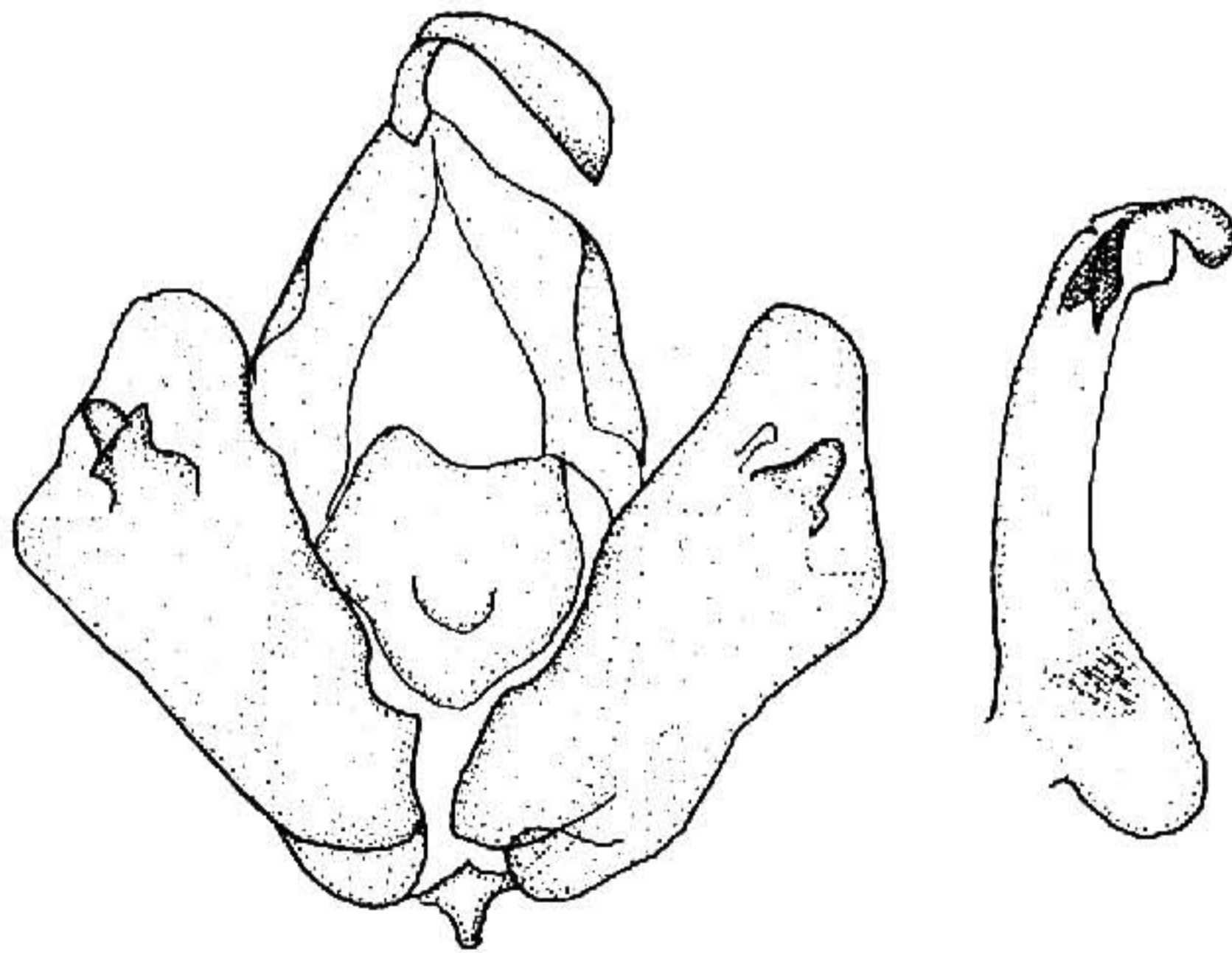


图 560 大班明夜蛾 *Sphragifera magniplaga* Chen
♂ 外生殖器

有黑色；前翅白色，基部与中区布有黑褐细点，一红棕色斜纹自前缘脉近基部外伸至肾纹内侧，肾纹有明显黑边，肾纹后半至翅外缘后部有一褐色不清晰的斜条，近顶角有一近圆形棕色大斑，端线黑褐色，微锯齿形，缘毛白色，端部褐色，中部有一褐线；后翅白色微带黄色，端线黑色波浪形；腹部褐色，腹面杂有黑色。雄蛾抱器瓣腹缘近中部拱起（图 560）。

分布 四川。

丹日明夜蛾 *Sphragifera sigillata* (Ménétriés) (图版 XXXVII-30)

Anthoecia? *sigillata* Ménétriés, 1859, Bull. Phys.-math. Acad. Sci. St.-Petersb. 17: 219. (Amur)

Chasmina sigillata: Hampson, 1910, Cat. Lep. Phal. Br. Mus. 9: 356. —Chen, 1982, Icon. Het. Sin. 3: 277.

Sphragifera sigillata: Warren, 1911, in Seitz, Macrolep. World 3: 241. —Sugi, 1982, in Inoue *et al.*, Moths Jap. 1: 787.

翅展 39—42 mm。头、胸及前翅白色，额黑褐色，翅基片基部一暗褐斑，前翅基线仅在中室现一黑点，内线褐色波浪形，肾纹新丹形，外线褐色，仅在肾纹前后可见，亚端区一棕褐大斑，似桃形，亚端线褐色双线波浪形，端线黑褐色锯齿形，后翅赭白色，端区色暗；腹部灰黄色，基部稍白。

分布 黑龙江、辽宁、陕西、河南、浙江、福建、四川、云南；日本，朝鲜。

小斑明夜蛾 *Sphragifera mioplaga* Chen (图版 XXXVII-31)

Sphragifera mioplaga Chen, 1986, Acta ent. Sin. 29 (2): 211—3. fig. 2. (神农架)

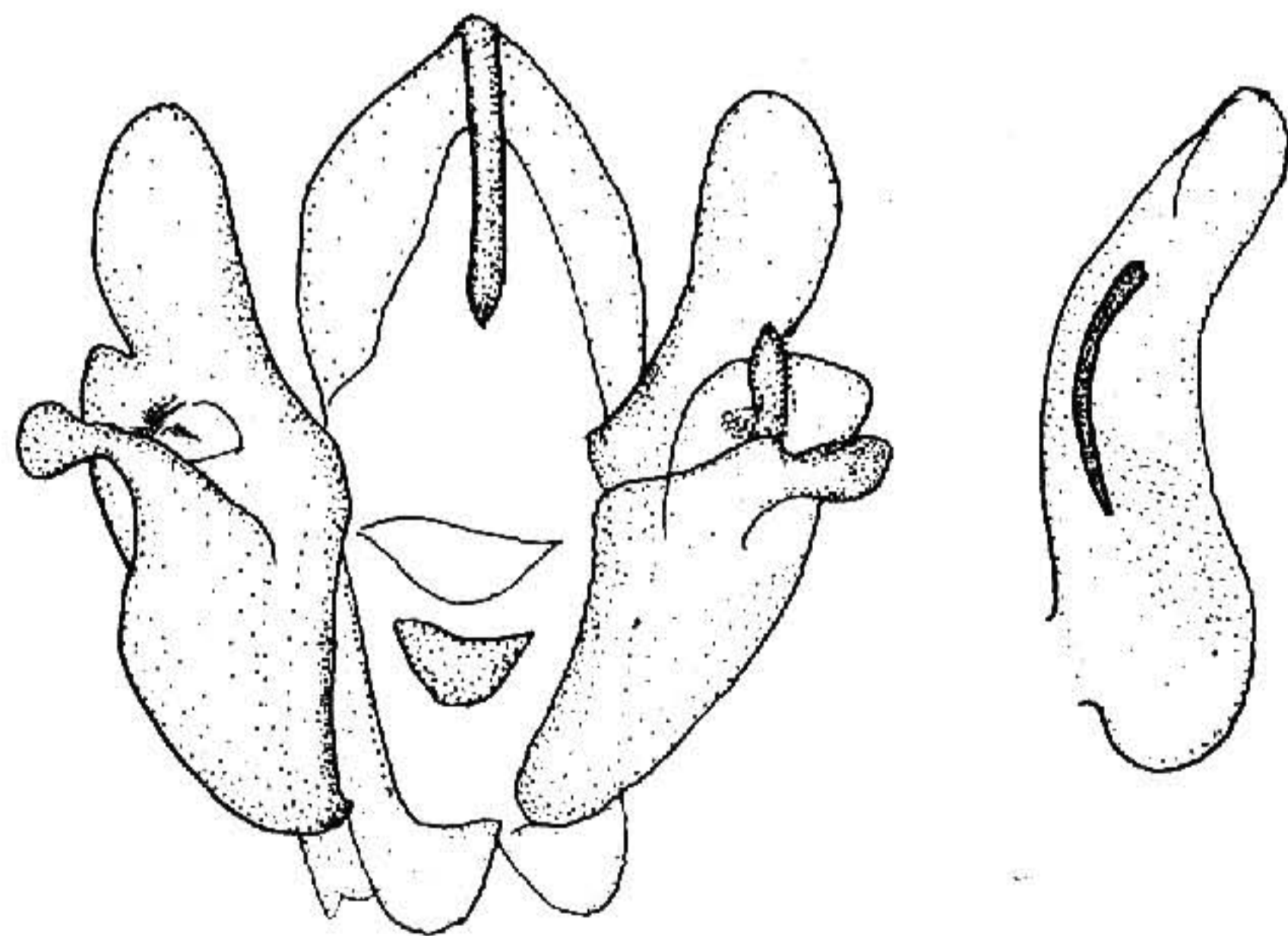


图 561 小斑明夜蛾 *Sphragifera mioplaga* Chen

♂ 外生殖器