

翅展 42mm。头部深红褐色；胸部与前翅灰褐色，前翅基线、内线及外线均双线黑色，线间灰色，基、内线波浪形，外线锯齿形，环纹扁圆形，肾纹不清晰，中室在环、肾纹间黑色，亚端线灰色；后翅白色带褐；腹部暗灰色。雄蛾抱器瓣端窄，微弯，抱钩细长，阴茎端有一具齿的脊，无角状器（图 191）。

分布 内蒙古；蒙古。

### 卑矛夜蛾 *Spaelotis sinophysa* Boursin (图版 XII-14)

*Spaelotis sinophysa* Boursin, 1955, Z. Wien. ent Ges. 40: 235, pl. 22, figs. 5, 6; pl. 24, fig. 5. (太白山)

*Spaelotis sinophysa*: Chen, 1986, Cutworms agric. reg. China p.104.

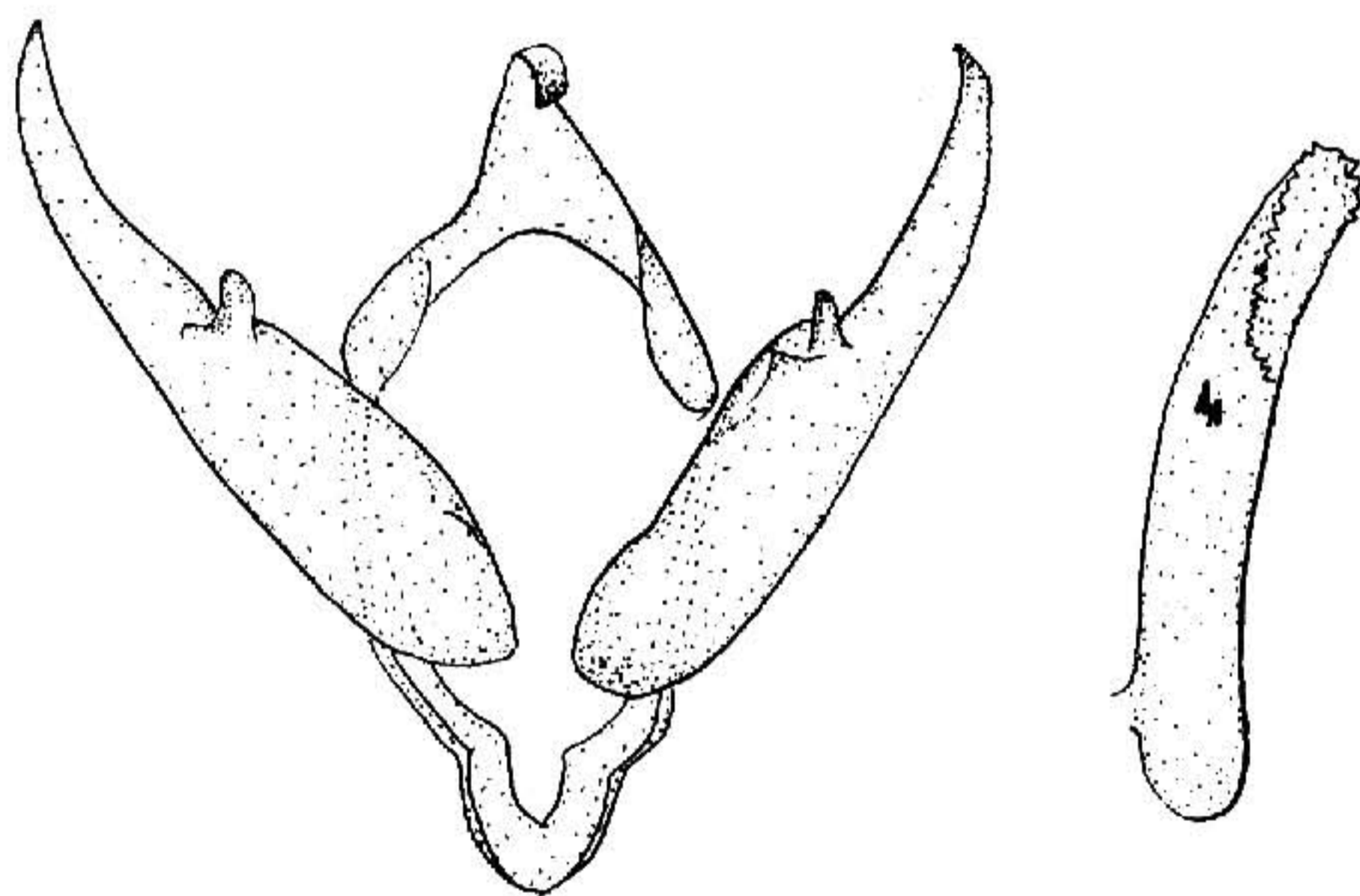


图 192 卑矛夜蛾 *Spaelotis sinophysa* Boursin ♂ 外生殖器

翅展 45mm。全体浅灰褐色。前翅布有细黑点，基线、内线及外线均双线黑色，内线与外线锯齿形，剑纹与肾纹不显，环纹隐约可见白边，肾纹色较暗，外线前端为二斜点，亚端线不显；后翅端区色较暗。雄蛾抱器瓣窄，端尖，抱钩短，阴茎有二齿形角状器（图 192）。

分布 河北、陕西。

### 实矛夜蛾 *Spaelotis stoetzneri* (Corti) (图版 XII-15)

*Episilia stötzneri* Corti, 1928, Ent. Mitt. 17: 56, pl. 1, figs. 2, 3. (康定)

*Rhyacia stötzneri*: Corti & Draudt, 1933, in Seitz, Macrolep. World 3 Suppl. p. 64, pl. 8h.

*Amathes stötzneri*: Chen, 1985, Econ. Ins. Fn. China. Lep. Noct. 4: 68. —

翅展 34mm。头部黄白色；胸部浅赭色；前翅紫灰色，内线内方大部黄白色，内、外线间的前缘区赭色杂白色，基线、内线及外线均双线，线间色浅，波浪形，剑纹窄

长，环、肾纹白色黑边，环纹内侧一黑条，亚端线黄白色，波浪形；后翅白色，外半微褐；腹部浅黄带灰色。

分布 四川、西藏。

## 割夜蛾属 *Graphiphora* Ochsenheimer

*Graphiphora* Ochsenheimer, 1816, Schmett, Eur. 4: 68.

Type-species: *Noctua augur* Fabricius.

*Graphophora* Agassiz, [1847] 1846, Nom. zool. Ind. Univ. p. 167.

*Pseudospaelotis* McDunnough, [1929] 1928, Bull. Can. Dep. Mines 55: 49.

喙发达，雄蛾触角多为线形，额光滑，各足胫节具刺，雄蛾外生殖器的抱器瓣向端部渐窄尖，抱钩长而弯，稍波曲，瓣腹缘有一指状突，阳茎细长。

### 割夜蛾 *Graphiphora augur* (Fabricius) (图版 XII-16)

*Noctua augur* Fabricius, 1775, Syst. Ent. p. 604. (德国)

*Graphiphora augur*: Forster et Wohlfahrt, 1971, Schmett. Mitteleur. p. 41. —Chen, 1986, Cutworms agric. reg. China p.106.

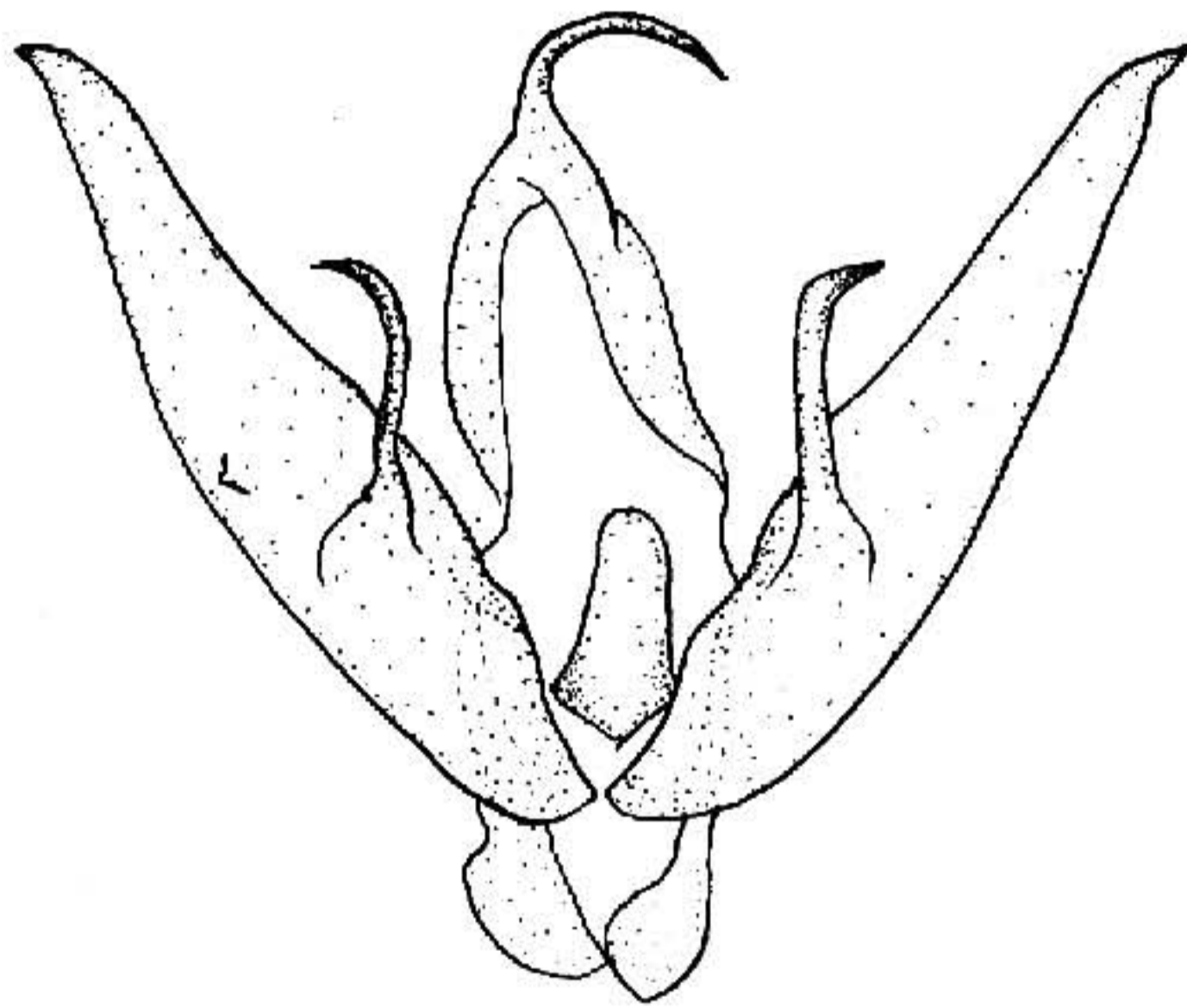


图 193 割夜蛾 *Graphiphora augur* (Fabricius)

♂ 外生殖器

翅展 40mm。头部红褐色；胸部浅褐黄色；前翅褐色，基线、内线及外线黑色，后者强锯齿形，剑纹小，环纹扁圆形，黑色，内端稍尖，肾纹大，黑色，亚端线褐黄色，内侧暗褐色，锯齿形；后翅与腹部浅黄褐色。雄蛾抱器瓣端尖，抱钩细长，端部弯而尖(图 193)。