图 918 晖尺蛾 *Solitanea defricata* (Püngeler)

a. 下唇须, b. ♂触角, c. 前足, d. 后足, e. ♂翅脉

翅脉 (图 918: e): 前翅具一个十分狭长的径副室;  $R_1$  和  $R_5$  分别出自径副室顶角上下方;  $M_1$  出自径副室下缘中部; 中室略短于前翅中部长之半, 端脉中部一个弱折角,  $M_2$  出自折角上方, 略近  $M_1$ 。后翅  $Sc+R_1$  与  $R_s$  合并至近中室端部;  $R_s$  与  $M_1$  共柄; 中室端脉双折角,  $M_2$  出自第二个折角, 近  $M_3$ ; 未见 3A。

雄性外生殖器: 钩形突刺状; 其两侧有一对大刺, 长度略大于钩形突, 基部膨大。背兜短宽。阳端基环“山”字形。阳茎基环侧突基部细, 向端部渐宽, 端部圆, 具短毛刺。抱器瓣狭长, 略向抱器背方向弯曲, 无突; 抱器背略骨化。阳茎粗大, 端膜具微刺。

雌性外生殖器: 肛瓣毛刺稀疏。表皮突细带状。囊导管短, 具骨环。囊体梨形, 中部具一片由微刺组成的囊片, 近水滴形, 但边缘不规则。

分布: 华北; 俄罗斯, 日本。

#### 晖尺蛾 *Solitanea defricata* (Püngeler, 1903) 中国新记录 (图版 XX: 18)

*Larentia defricata* Püngeler, 1903, Dt. ent. Z. Iris 16: 293, pl. 6: 10. (日本: 日光)

*Cidaria (Eulype) defricata*: Prout, 1914, in Seitz, Macrolepid. World 4: 255.

*Solitanea defricata*: Djakonov, 1924, Russk. ent. Obozr. 18: 184.

*Cidaria (Solitanea) defricata*: Prout, 1938, in Seitz, Macrolepid. World 4 (Suppl.): 160.

前翅长: ♂ 12 mm, ♀ 12—13 mm。下唇须黑色, 上下边缘白色; 额中部黑色掺杂

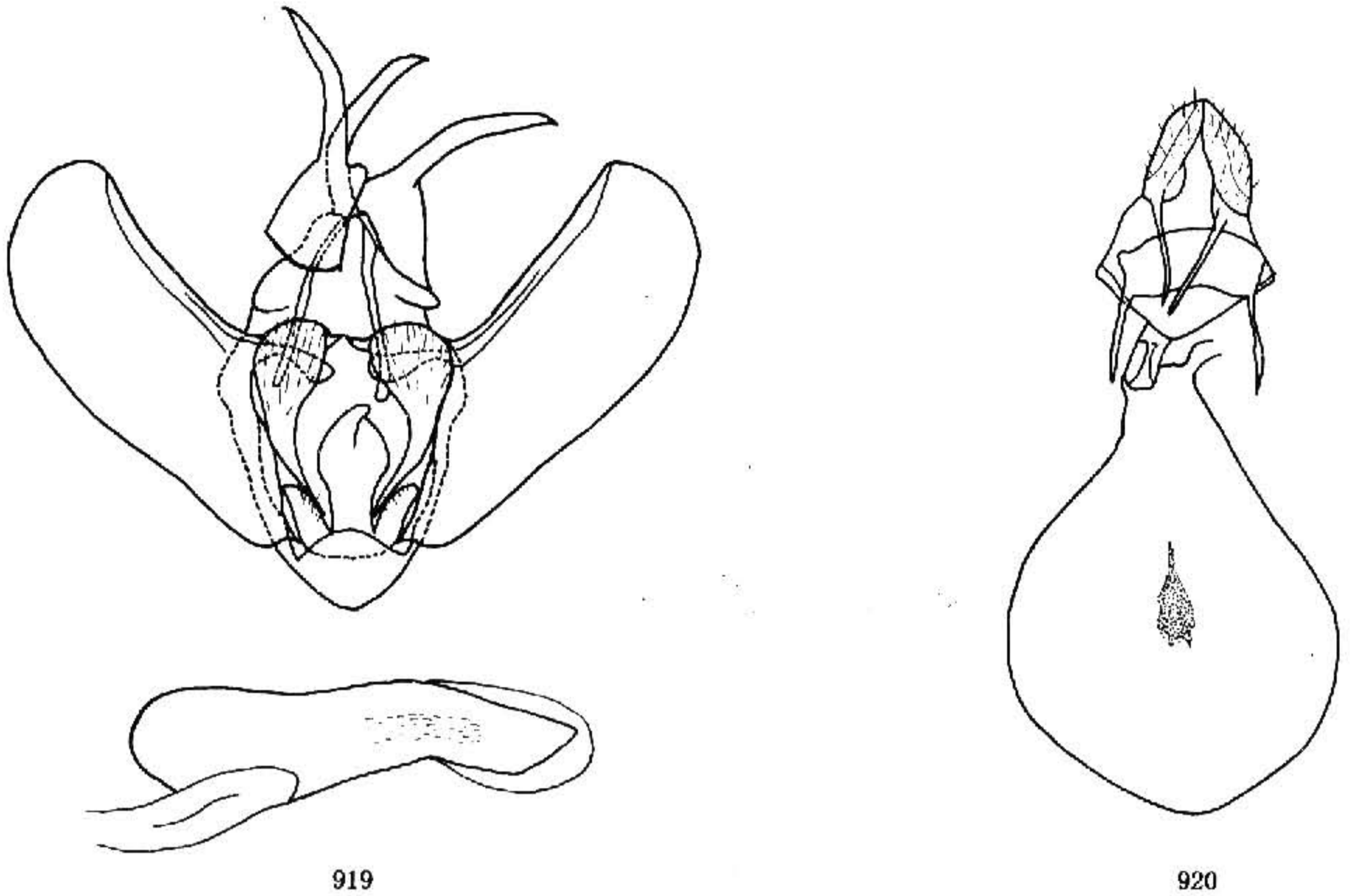


图 919—920 外生殖器. 919. 暉尺蛾 *Solitanea defricata* (Püngeler), ♂; 920. 同前, ♀

白鳞, 上下边缘白色; 两触角间黑色, 头顶和体背白色, 掺杂黑色鳞片。翅污白色, 斑纹深灰褐色。前翅外线以内散布灰色; 浅弧形亚基线、浅波状中线和外线粗壮清晰, 两条内线细弱且不完整; 外线接近微小黑褐色中点; 外线外侧为一条宽阔污白色带, 带中部有一条不完整的锯齿形细线; 翅端部为一条灰褐色带, 其内缘锯齿形, 尤其在 M 脉之间锯齿明显, 污白色波状亚缘线极近外缘, 局部到达外缘; 无缘线, 缘毛白色, 掺杂深灰褐色。后翅端半部斑纹与前翅连续, 但远较前翅模糊。翅反面污白色, 前翅基半部色较深, 两翅外线深灰褐色, 其外侧的浅色带和翅端部斑纹模糊但大致与正面相同。

雄性外生殖器 (图 919): 同属征描述。

雌性外生殖器 (图 920): 同属征描述。

寄主植物: 山赤杨、山榛。

检视标本: 1 ♂ 4 ♀, 黑龙江伊春岱岭, 390 m, 1957. VIII. 4, 1962. VI. 24, VII. 3。

分布: 黑龙江; 日本, 俄罗斯。

### 长柄尺蛾属 *Cataclysmes* Hübner, [1825] 1816

*Cataclysmes* Hübner, [1825] 1816, Verz. bekannter Schmett.: 329.

*Paraplaneta* Warren, 1895, Novit. zool. 2: 116.