

外缘上都有细刺列。第3小节末缘有两根刺。内肢分2节,内末缘有一列细刺,两端的刺较大。

雄性特征 体长1.10—1.18毫米。头胸部似雌体,惟第4胸节背正中无隆起。胸部两后侧角的顶部和后背缘上各有一细刺。生殖节的左侧缘有一刺状毛,右后侧角略突出,顶端有一根小刺。第4腹节的后缘和后侧角略突出。尾叉较雌性的窄长,尾刚毛亦较长。执握肢分22节,第8、10、11、13—15节上各有一刺,倒数第3节的外末角上有一指状突出。第5右胸足第1基节背面的后缘上有一锥形突起,顶部有一刺。第2基节的内侧面有一条隆起线;节内缘的后部有一个小的半圆形突起,沿着突起缘上有一个透明膜。外肢第1节的外末角突出成一锐角。第2节窄长,长度约为宽度的2.5倍;侧刺位于近基部的外侧面上,刺的基部膨大,内缘有一列细刺,侧刺的末端尖细并向外弯曲;在节的后部的内侧面上有一个丘突;钩状刺粗壮。内肢短小,末缘有一列细刺。左胸足第1基节的刺突较右足的小,位于内末角处。外肢第1、2节的内缘隆起,密布感觉毛;钳板短,内缘有极细的刺,钳刺长,内缘有细刚毛。内肢较右足的长,末缘有一列细刺。

生活习性 见于鱼池中。

地理分布 我国广西(桂林)。

中镖水蚤属 *Sinodiaptomus* Kiefer, 1932

Sinodiaptomus Kiefer, 1932: 475—476.

雌性第4胸节背部中央有一距状突起,腹部分3节。生殖节宽而长,前半部两侧缘隆起,顶部有一刺;第2腹节较生殖节窄得多,也很短。第5胸足的内肢短小,分两节;外肢第2节末端的爪状刺发达,内、外缘都有锯齿,第3小节的分界线不明显,末端有不等长的刺两根。雄性第4胸节背中央无距突。腹部分5节。第5右胸足内肢短小,仅一节;外肢第2节背部近外末缘处有一个圆丘状突起;左足外肢末端的钳板粗壮,内侧面有横的梯级状隆起线。

本属仅两种,主要分布于我国。

模式种: *Sinodiaptomus chaffanjonii* (Richard, 1897)。

种的检索表

- 1(2) 雄性第5右胸足外肢第2节的侧刺粗壮,末端向外弯曲 喜冷中镖水蚤 *Sinodiaptomus chaffanjonii*
 2(1) 雄性第5右胸足外肢第2节的侧刺短小,不超越节的末缘.....大型中镖水蚤 *Sinodiaptomus sarsi*

喜冷中镖水蚤 *Sinodiaptomus chaffanjonii* (Richard, 1897)

Diaptomus chaffanjonii Richard, 1897: 131—135, figs. 1—5; Рылов, 1923: 70, pl. 2, fig. 12.

Sinodiaptomus chaffanjonii 沈嘉瑞、宋大祥, 1973: 35.

雌性特征 体长 1.90—2.05 毫米。体躯肥壮。第 4、5 胸节中部愈合，第 4 胸节背面中央有一距状突起。第 5 胸节左后侧角的顶部和后缘上各有一刺，右侧角有两个乳状突起，顶部各有一刺。生殖节较第 2、3 腹节显著地宽，近似长方形，前半部两侧有丘状隆起，顶端有一刺。第 2、3 腹节短小。尾叉的内、外缘都有细毛。卵囊中含卵 28—47 个。第 5 胸足第 1 基节外末角的背部有一壮刺。外肢第 1 节的长度约为宽度的两倍；第 2 节爪状刺的内、外缘都有锯齿；第 3 小节与第 2 节的分界线不明显，末端有长短不等的刺各一根。内肢窄条状，分两节，末节较长，末端有一列细刺。

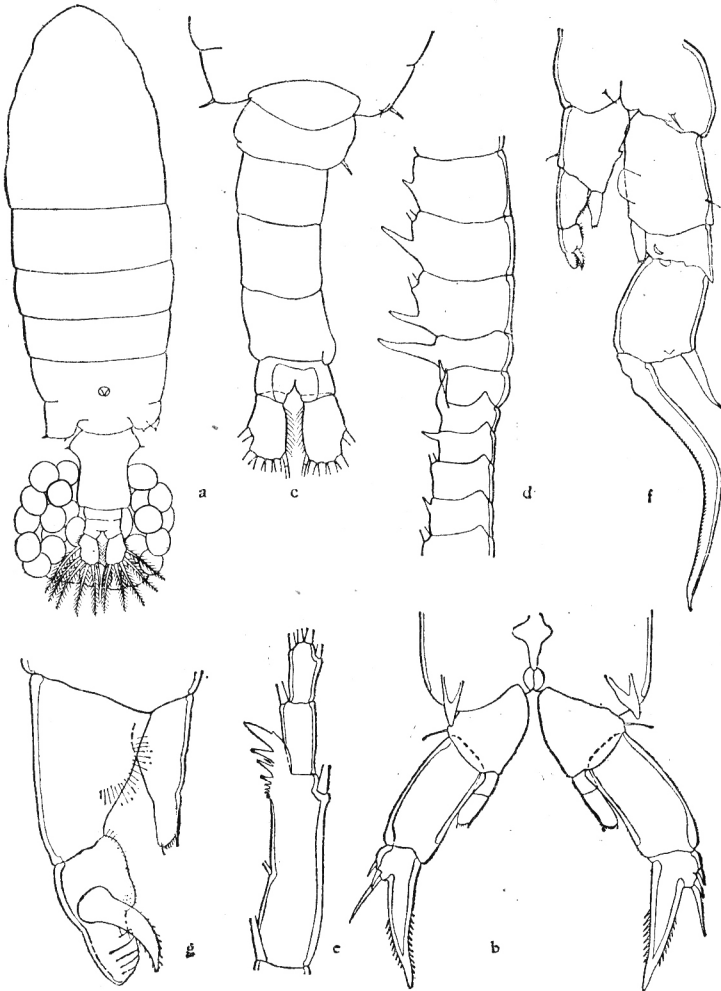


图 60 喜冷中镖水蚤 *Sinodiaptomus chaffanjeni* (Richard)

a. 雌性整体, b. 第 5 对胸足; c. 雄性后体部, d. 执握肢中段具刺的各节, e. 执握肢的末三节, f. 第 5 对胸足, g. 第 5 左胸足的内、外肢。

雄性特征 体长 1.70—1.85 毫米。胸部的左侧角有一刺，右后侧角有两根刺。腹部分 5 节。生殖节的右缘有一根刺。执握肢倒数第 3 节指状突起的外缘梳齿状，齿数约 9—

10个,最末端的齿最大。第5胸足第1基节的背部各有一小刺突。右足第2基节内侧面有一方形突起。外肢第1节的外末角显著突出,内侧面有一新月形片;第2节的侧刺较长,末端向外弯;节的外末缘附近有一小突起;钩状刺较粗壮。内肢短小,条状。左足第2基节内缘有一尖锐突出。外肢第1、2节的内缘隆起,密布感觉毛;钳板粗壮,有梯级状横纹,钳刺上有细毛。内肢条状,末缘有一列细刺,两端的刺较粗。

生活习性 采自东北地区的池塘中。

地理分布 我国黑龙江省(哈尔滨),吉林(四平)。国外:蒙古。

大型中镖水蚤 *Sinodiaptomus sarsi* (Rylov, 1923)

Diaptomus chaffanjonii (non Richard, 1897) Sars, 1903: 17—19, pl. 2, figs. 1, a—g; Kikuchi, 1928: 71, pl. 19, figs. 21—22, pl. 20, figs. 23—28.

Diaptomus chaffanjonii var. *sarsi* Rylov, 1923: 71—73, pl. 2, figs. 13—18.

Diaptomus sarsi Kiefer, 1928: 104, figs. 16—19.

Sinodiaptomus sarsi Kiefer, 1932: 472, 509, figs. 88, 88a; Kikuchi, 1936: 278; 菊池, 1940: 291—292, figs. 4, a—c; Mashiko, 1951: 13—19, figs. 6, a—d; Боруцкий, 1959: 47; 沈嘉瑞、戴爱云, 1962a: 112—114; 沈嘉瑞、宋大祥, 1962: 42; 1965b: 168; 1965d: 385—386; 1973: 35; 尤玉博, 1963: 85—86, 图版2, 图9—12; 沈嘉瑞、陈受忠, 1963: 1—19, 12 插图, 11 图版; 沈嘉瑞、张崇洲, 1966: 214.

雌性特征 体长1.83—2.48毫米。体躯粗壮。第4胸节背中央的距状突起的形状和大小在不同的个体有差异。第5胸节的两后侧角较前一种的略大,角顶和后缘上各有一刺。腹部的形状与前一种相近。卵在卵囊中排成三层,卵数一般为27—59个,但见到一个雌体,它的体长2.48毫米,卵囊的大小(长×宽)是0.80×1.28毫米,共有卵168个。第1触角分25节,甚长。第5胸足外肢第1节的长度约为宽度的2.5倍;第2节爪状刺的两侧缘有锯齿列;第3小节不明显,末端有刺两根。内肢短小,分两节。

雄性特征 体长1.57—2.15毫米。第5胸节的左后侧角有一刺,右后侧角有两根刺。生殖节的右缘也有一刺。执握肢倒数第3节有一梳齿状突起。第5胸足第1基节有一刺突。右胸足第2基节的后部伸出一个很大的丘状突出,节的内缘有一透明膜。外肢第1节的外末角尖锐,内侧面和后缘各有一突起;第2节呈椭圆形,侧刺短小,在节的外末缘有一个半圆形突起。内肢短小。左足第2基节的内缘有一透明突出。内、外肢的结构与前一种相似。

生活习性 在富含有机物质的小水域中繁殖较盛,在养鱼池中往往大量孳生,终年可见。春、夏、秋三季都能迅速繁殖,为池塘浮游动物的优势种类之一。

地理分布 我国的广西,福建,贵州,四川,江西,湖南,湖北,浙江,江苏,上海,安徽,山西,陕西,河南,河北,北京,天津,内蒙古,辽宁,吉林,黑龙江,宁夏,新疆。国外:日本,蒙古,苏联,保加利亚,美国。

分类讨论 本种最早系雷洛夫(Рылов, 1923)根据哈尔滨的标本而订为喜冷中镖水蚤的一个新变种。后来基费尔(Kiefer, 1928)在检查了我国福州的标本后,把它提