

203)。

分布 陕西、甘肃、浙江。

华长扇夜蛾江浙亚种 *Sineugraphe longipennis sinensis* Boursin (图版 XII-29)

*Eugraphe longipennis* Boursin, 1948, Z. Wien. ent. Ges. 33:111, pl. 2, fig. 5; pl. 6, fig. 18.

*Sineugraphe longipennis* ssp. *sinensis* Boursin, 1954, Bonn. zool. Beitr. 5: 267. (西天目山)

*Sineugraphe longipennis sinensis*: Chen, 1986, Cutworms agric. reg. China p.117.

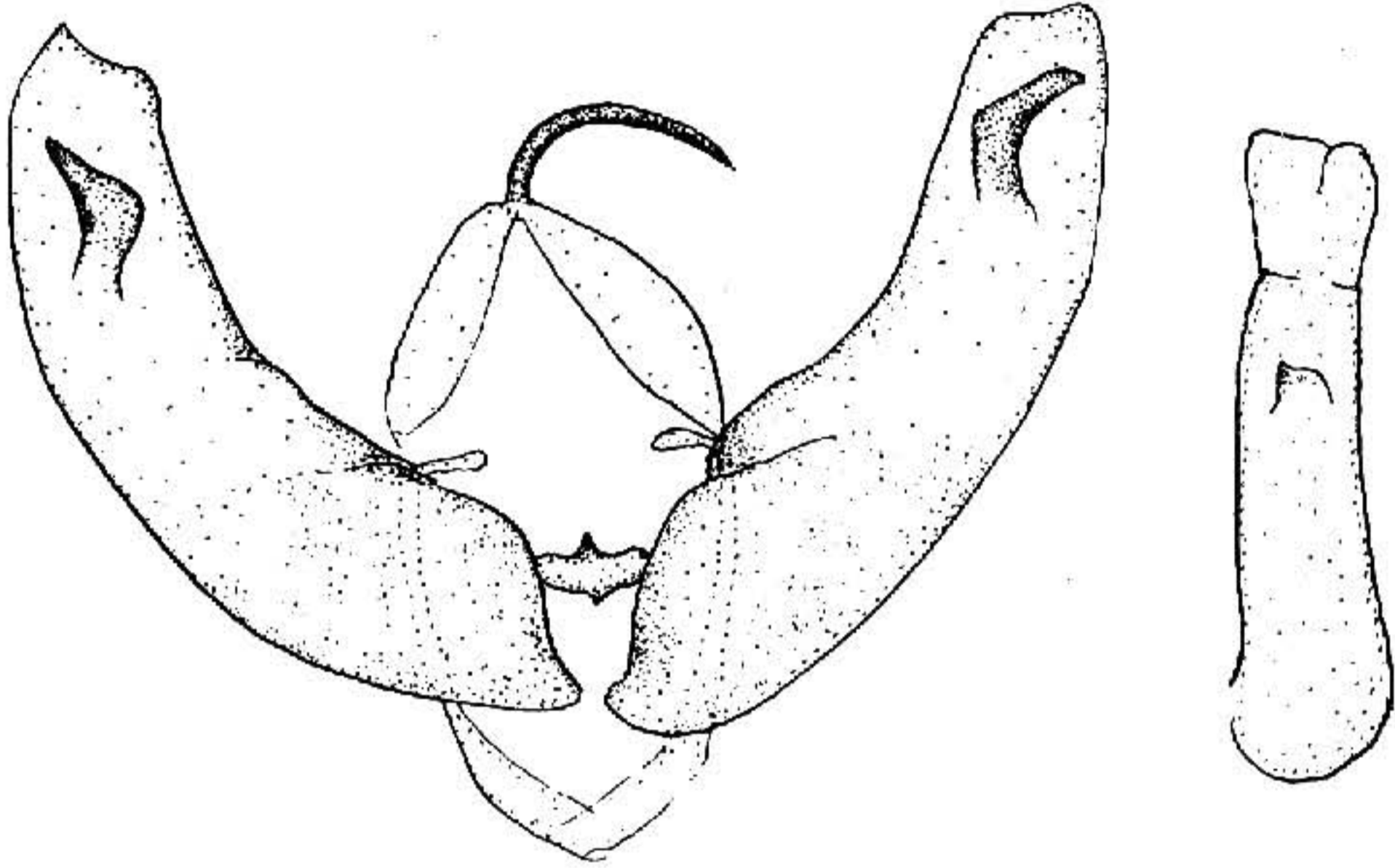


图 204 华长扇夜蛾江浙亚种 *Sineugraphe longipennis sinensis* Boursin ♂ 外生殖器

翅展 50mm。头部浅赭黄色；胸部灰褐色；前翅红褐色，基线、内线及外线黑色，后者双线，中线暗褐色，外线与亚端线间为暗带状，环纹褐黄色，肾纹大，白色，后部色暗；后翅与腹部褐色。雄蛾抱钩折曲，瓣端微凹，阳茎有一乳突形角状器（图 204）。

分布 江苏、浙江、江西。

夹扇夜蛾 *Sineugraphe rhytidoprocta* Boursin (图版 XII-30)

*Sineugraphe rhytidoprocta* Boursin, 1954, Bonn. zool. Beitr. 5: 268, pl. 5, figs. 13, 14; pl. 13, fig. 85. (西天目山)

*Sineugraphe rhytidoprocta*: Chen, 1986, Cutworms agric. reg. China p. 116.

翅展 46mm。头、胸、腹部褐色；前翅暗红褐色，基线、内线黑色，环、肾纹大，暗灰褐色白边，中室色较红，外线双线黑褐色微波浪形，亚端线浅灰黄色微锯齿形；后翅褐色；雄蛾抱器瓣端钝圆，抱钩弯曲，阳茎端有密集细齿，内囊有一短棘形角状器（图 205）。

分布 浙江、云南。

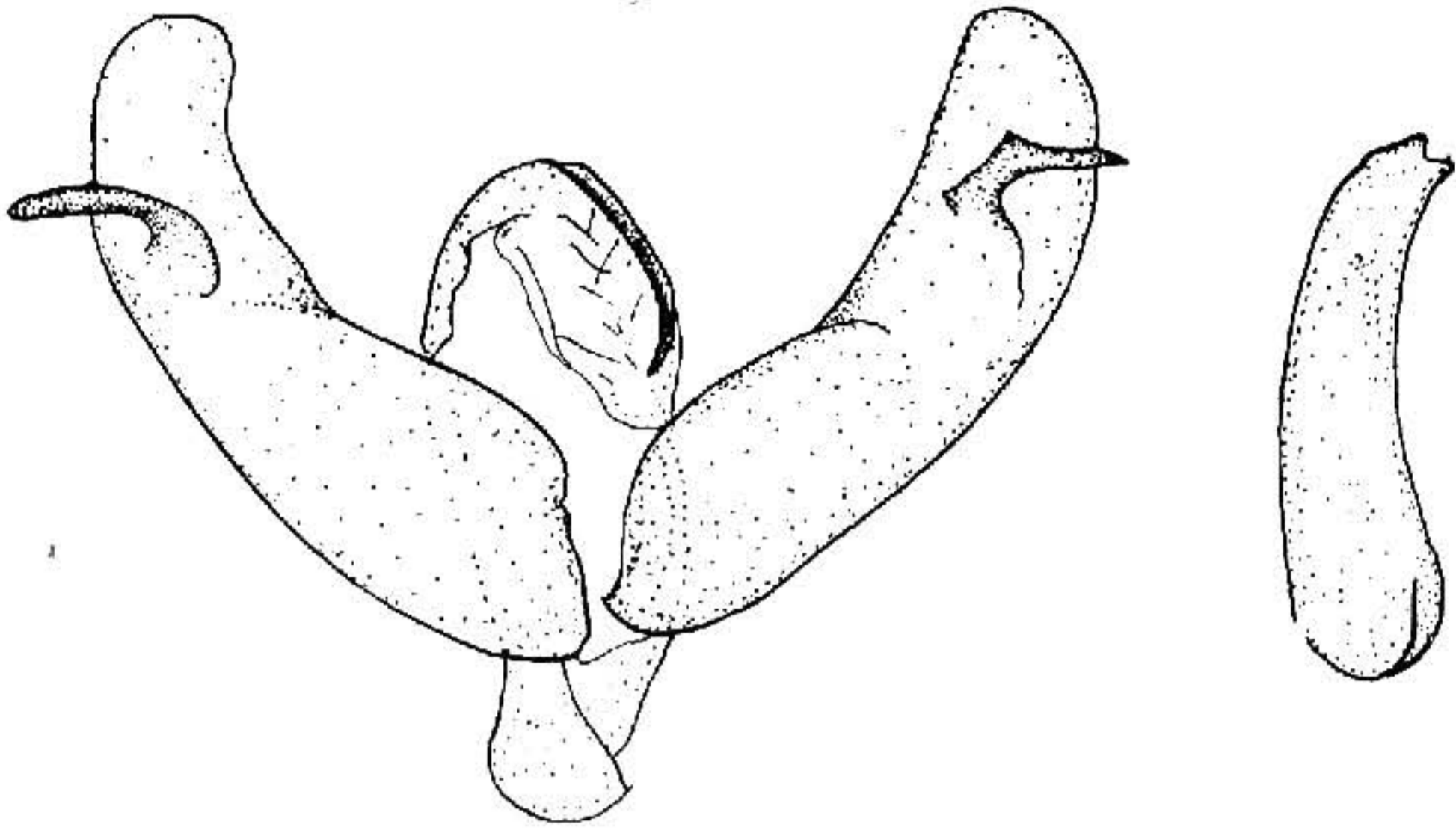


图 205 夹扇夜蛾 *Sineugraphe rhytidoprocta* Boursin ♂ 外生殖器

暗扇夜蛾 *Sineugraphe scotina* Chen (图版 XII - 31)

*Sineugraphe scotina* Chen, 1986, Sinozool. 4: 187, fig. 1. (云南维西)

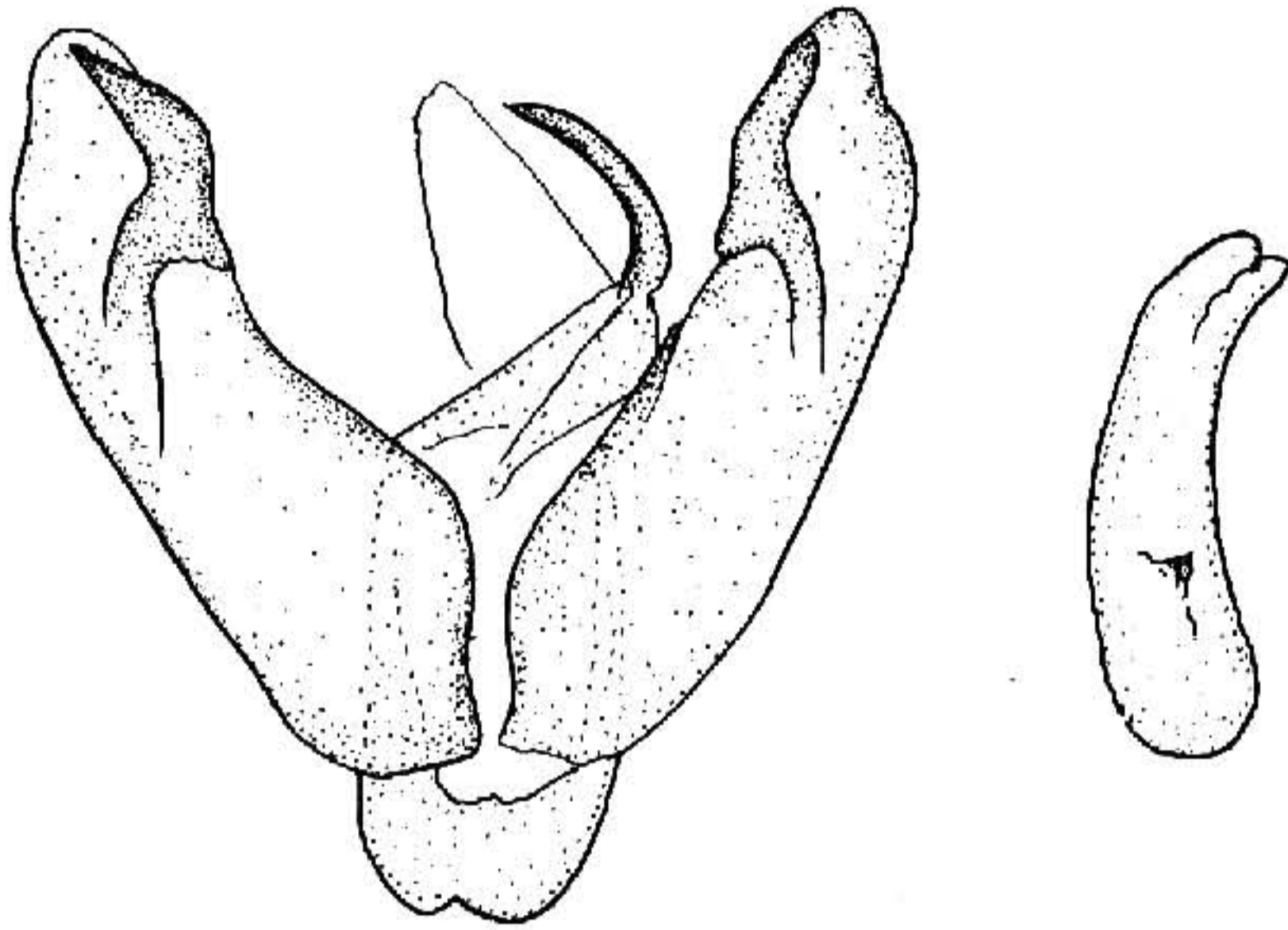


图 206 暗扇夜蛾 *Sineugraphe scotina* Chen ♂ 外生殖器

翅展 40mm。雄蛾触角微锯齿形，有纤毛丛，头部与胸部黄褐色，下唇须杂有黑褐色；前翅红褐色，密布黑细点，前、后缘褐黄色，各横线不明显，外线与亚端线之间色暗，环纹与肾纹大，有淡黄色边，中央淡褐色；后翅暗褐色；腹部褐色。

雄性外生殖器的钩形突细长，端部尖，抱器瓣端部钝，腹侧凹，抱钩粗而弯曲，阳茎小，内囊有一巨齿形角状器（图 206）。

分布 云南。