

2. 瓣端宽 紫棕扇夜蛾 *Sineugraphe exusta*
 瓣向端渐窄 3
3. 抱钩与瓣背缘平行 扇夜蛾 *S. dysgnosta*
 抱钩斜向瓣腹缘 天平扇夜蛾 *S. tienpingia*
4. 瓣端稍尖 5
 瓣端微凹 6
5. 抱钩伸出瓣外 夹扇夜蛾 *S. rhytidoprocta*
 抱钩不出瓣外 后扇夜蛾 *S. stolidoprocta*
6. 瓣端平, 稍凹 华长扇夜蛾江浙亚种 *S. longipenis sinensis*
 瓣端斜, 腹侧凹 暗扇夜蛾 *S. scotia*

紫棕扇夜蛾 *Sineugraphe exusta* (Butler) (图版 XII-25)

Graphiphora exusta Butler, 1878, Ann. Mag. nat. Hist. 5 (1): 164. (日本)

Sineugraphe exusta: Boursin, 1954, Bonn. zool. Beitr. 5: 267, pl. 5, figs. 3, 4, 7. —

Chen, 1986, Cutworms agric. reg. China p.112.

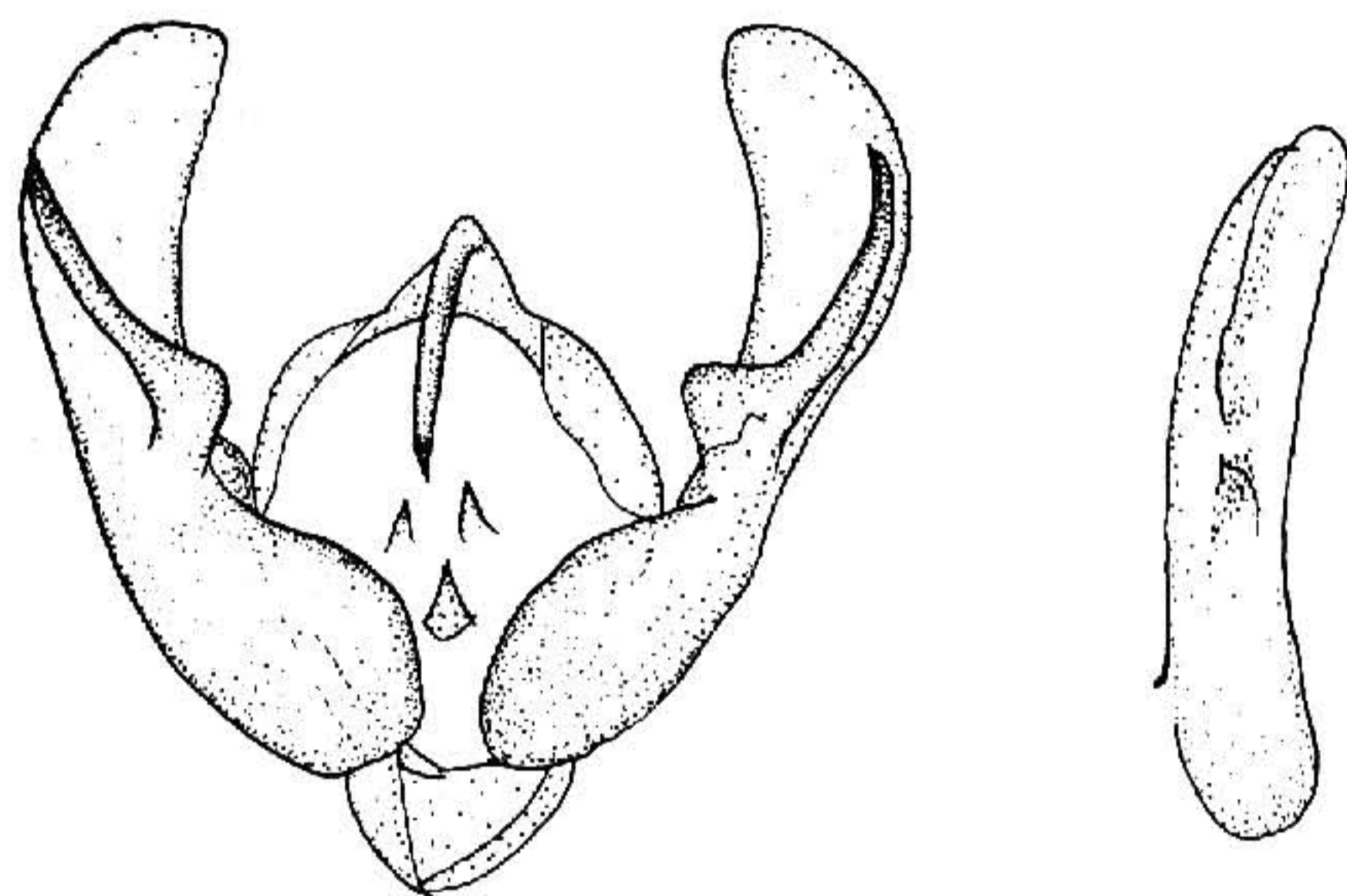


图 200 紫棕扇夜蛾 *Sineugraphe exusta* (Butler) ♂ 外生殖器

翅展 39mm。头部浅灰褐色；胸部紫褐色；前翅灰棕色带紫，基线、内线黑色，后者双线，中线模糊，外线双线暗褐色，亚端线浅褐色，与外线间色暗，剑纹为一黑点，环、肾纹灰棕色，两纹间一方形斑；后翅污褐色；腹部灰褐色。雄蛾抱钩基部折成巨角（图 200）。

分布 黑龙江、湖北、贵州；日本，俄罗斯。