

贫夜蛾属 *Simplicia* Guenée

Simplicia Guenée, 1854, in Boisduval et Guenée, Hist. nat. Ins. 8: 15.

Type-species: *Herminia rectalis* Eversmann.

Libisosa Walker, [1859], List Spec. Lep. Colln Br. Mus. 16: 187.

Culicula Walker, [1863] 1864, J. Linn. Soc., Zool. 7: 178.

Aginna Walker, 1865, List Spec. Lep. Colln Br. Mus. 33: 1022.

喙发达，下唇须上弯，镰刀形，第二节越过头顶，第三节长，雄蛾触角线形，有鬃毛，胸部与腹部被鳞片，雄蛾前足胫节有鞘，内生丛鳞，前翅无副室，8、9、10脉共柄。

种 检 索 表

- | | |
|---------------------|-------------------------------------|
| 1. 前翅一黑线自顶角内斜 | 2 |
| 前翅无黑线自顶角内斜 | 3 |
| 2. 前翅外缘凹 | 斜线贫夜蛾 <i>Simplicia schaldusalis</i> |
| 前翅外缘不凹 | 灰缘贫夜蛾 <i>S. mistacalis</i> |
| 3. 雄蛾触角有疖 | 4 |
| 雄蛾触角无疖 | 黑点贫夜蛾 <i>S. rectalis</i> |
| 4. 前翅内线外弯 | 曲线贫夜蛾 <i>S. niphoa</i> |
| 前翅内线不显，稍内斜 | 锯线贫夜蛾 <i>S. robustalis</i> |

斜线贫夜蛾 *Simplicia schaldusalis* (Walker) (图版 LXVIII-11)

Bocana schaldusalis Walker, [1859], 1858, List Spec. Lep. Colln Br. Mus. 16: 180. 16: 180.

(沙捞越)

Bocana schaldusalis: Hampson, 1893, Ill. Het. Colln Br. Mus. 9: 31, pl. 167, fig. 1.

Simplicia schaldusalis: Hampson, 1895, Fn. Br. Ind. 3: 35. —Holloway, 1976, Moths Borneo, p. 41. —Chen, 1982, Icon. Het. Sin. 3: 380. Chen *et al.*, 1991, Noct. Fn.

Xizang p.364, pl. 25, fig. 8. —Chen, 1993, Ins. Hengduan Mts. p.1030.

翅展 39 mm。头部与胸部褐色；前翅褐色，内线黑褐色，波浪形外弯，肾纹小，黑褐色，似一长点，外线黑褐色，细锯形外弯，亚端线黑褐色，自前缘近顶角处直线内斜至翅后缘，其内侧色暗；后翅褐色，亚端线黑褐色，较直，在亚中褶后不显，线内侧黑褐色较扩展，前窄后宽，似呈三角形；腹部褐色。雄蛾钩形突粗，端部尖，抱器瓣背侧中部有一弯棘形突，瓣端稍尖（图 696）。

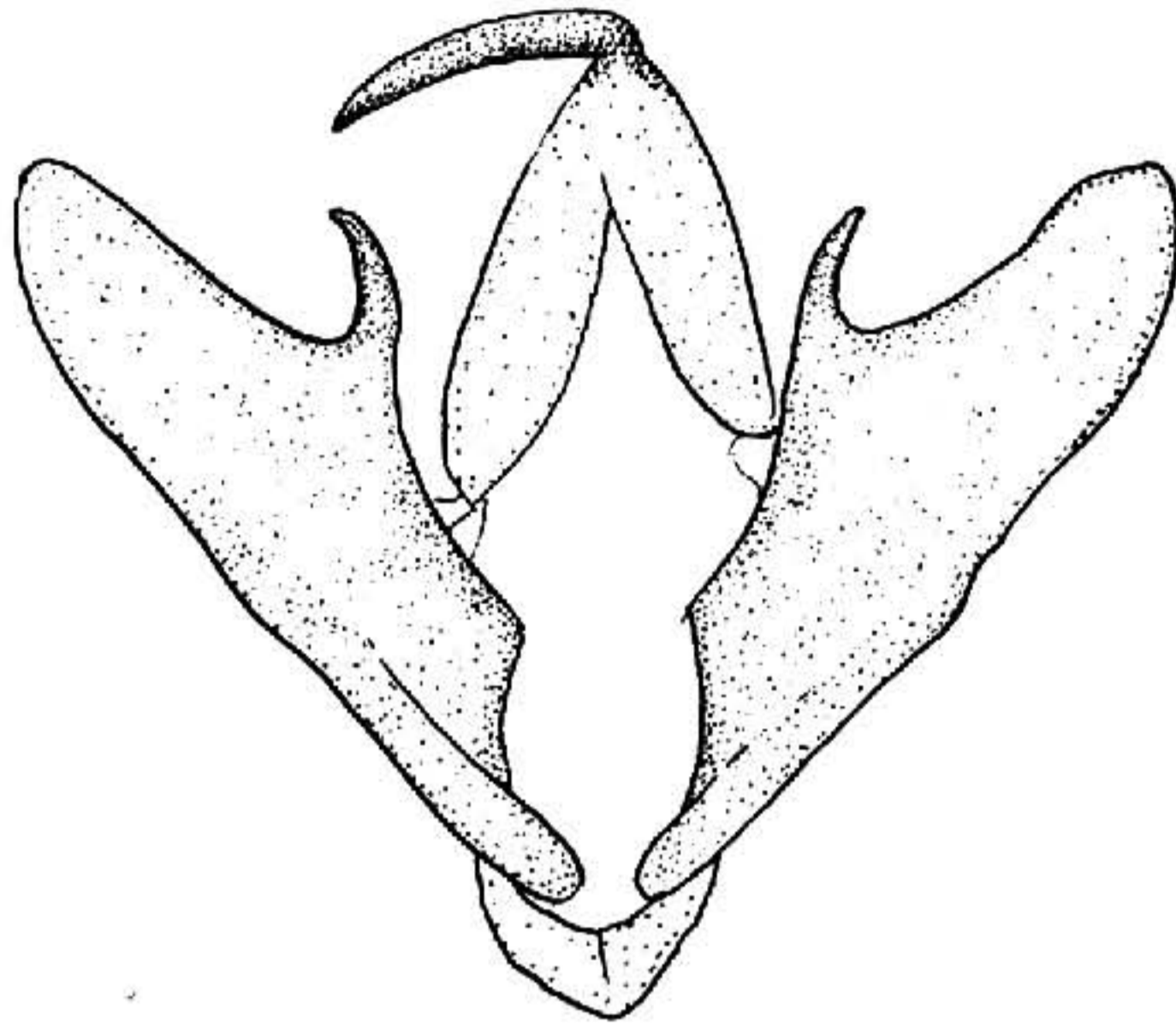


图 696 斜线贫夜蛾 *Simplicia schaldusalis*
(Walker) ♂ 外生殖器

分布 广西、云南、西藏；斯里兰卡，新加坡，印度尼西亚，马来西亚。

灰缘贫夜蛾 *Simplicia mistacalis* (Guenée) (图版 LXVIII-12)

Herminia mistacalis Guenée, 1854, in Boisduval et Guenée, Hist. nat. Ins. 8: 60. (印度)

Bocana marginata Moore, 1882, Lep. Atk. p. 195.

Simplicia marginata: Hampson, 1895, Fn. Br. Ind. 3: 35. —Chen, 1982, Icon. Het. Sin. 3: 380.

Simplicia mistacalis: Owada, 1982, in Inoue et al., Moths Jap. 1: 924.

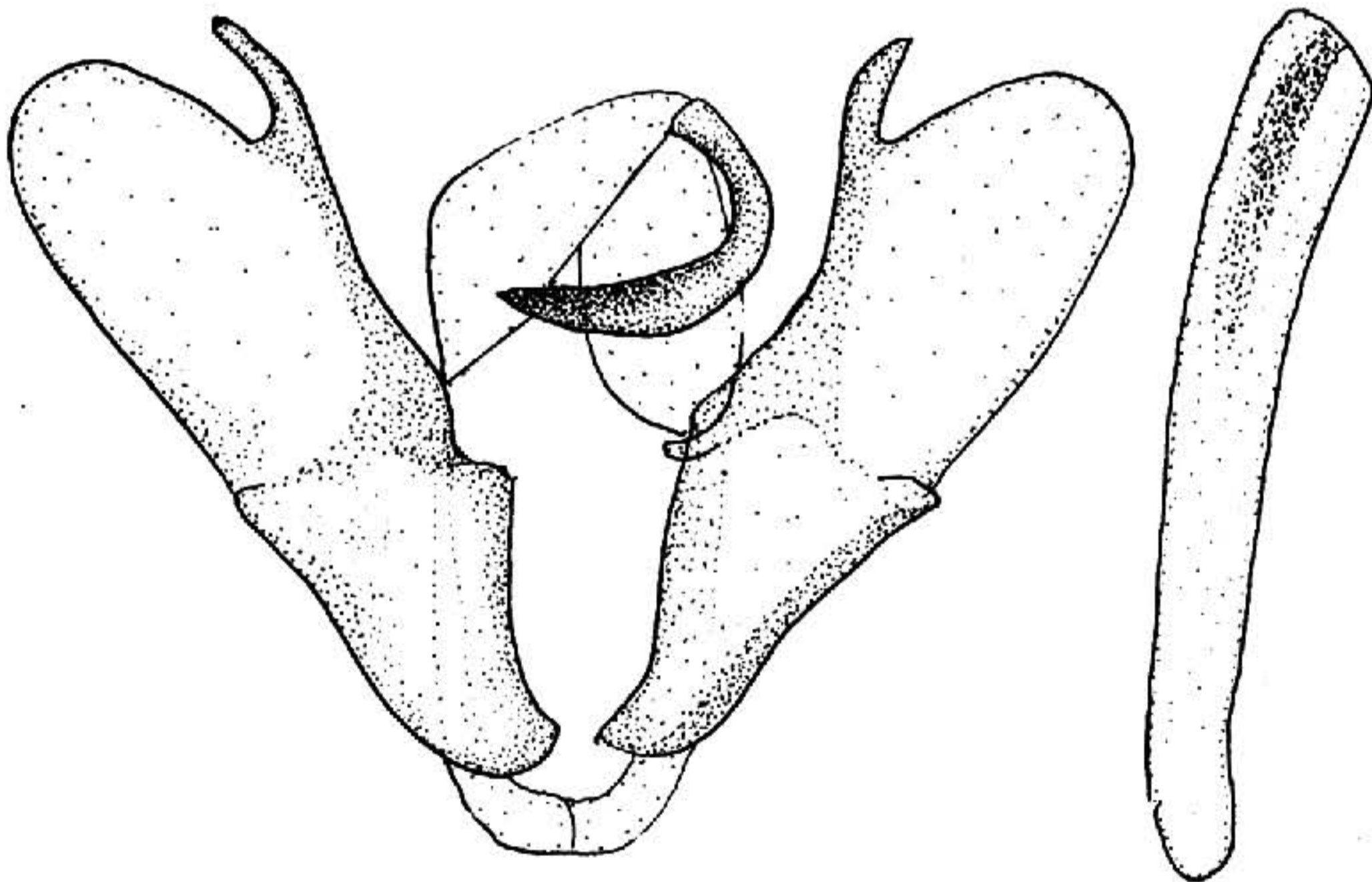


图 697 灰缘贫夜蛾 *Simplicia mistacalis* (Guenée) ♂ 外生殖器