

图 696 斜线贫夜蛾 *Simplicia schaldusalis*  
(Walker) ♂ 外生殖器

分布 广西、云南、西藏；斯里兰卡，新加坡，印度尼西亚，马来西亚。

灰缘贫夜蛾 *Simplicia mistacalis* (Guenée) (图版 LXVIII-12)

*Herminia mistacalis* Guenée, 1854, in Boisduval et Guenée, Hist. nat. Ins. 8: 60. (印度)

*Bocana marginata* Moore, 1882, Lep. Atk. p. 195.

*Simplicia marginata*: Hampson, 1895, Fn. Br. Ind. 3: 35. —Chen, 1982, Icon. Het. Sin. 3: 380.

*Simplicia mistacalis*: Owada, 1982, in Inoue et al., Moths Jap. 1: 924.

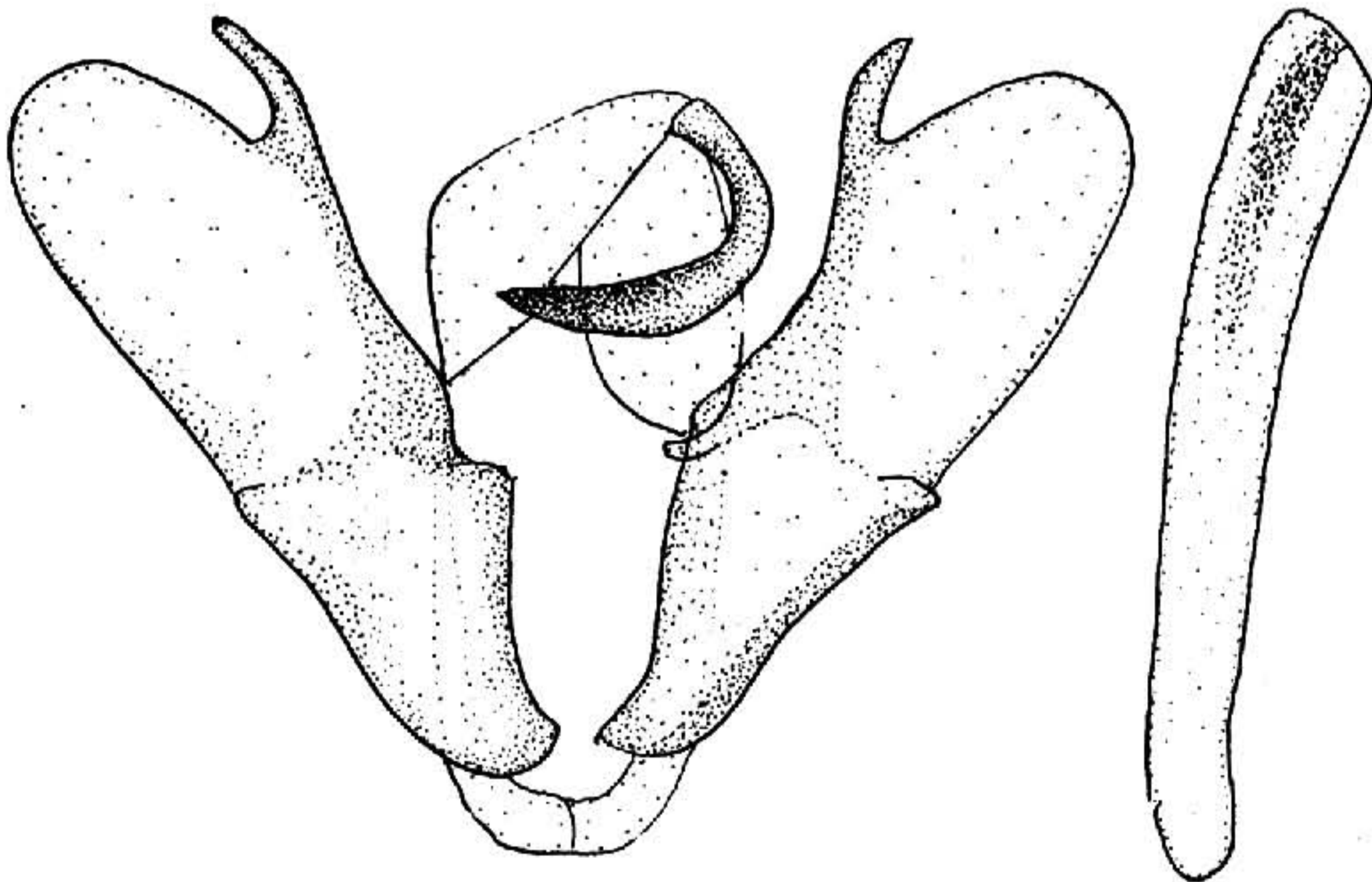


图 697 灰缘贫夜蛾 *Simplicia mistacalis* (Guenée) ♂ 外生殖器

翅展 37 mm。全体灰褐色；前翅内线褐色波曲，肾纹为一黑点，外线褐色，外弯于中室外，亚端线自顶角微内弯，其内侧黑棕色，外侧一褐色细线，翅外缘一列黑点，端区较灰；后翅色似前翅，线纹不显。雄蛾抱器瓣长而宽，背侧近端部有一突，抱器腹的腹侧稍延伸，阳茎长（图 697）。

分布 台湾、海南、四川、云南、西藏；日本，锡金，印度，缅甸。

### 曲线贫夜蛾 *Simplicia niphona* (Butler) (图版 LXVIII-13)

*Bocana niphona* Butler, 1878, Ill. Het. Colln Br. Mus. p. 56, pl. 38, fig. 8. (日本横滨)

*Nodaria niphona*: Warren, 1913, in Seitz, Macrolep. World 3: 416. —Chen, 1982, Icon. Het. Sin. 3: 381.

*Simplicia niphona*: Hampson, 1895, Fn. Br. Ind. 3: 36. —Owada, 1982, in Inoue et al., Moths Jap. 1: 924.

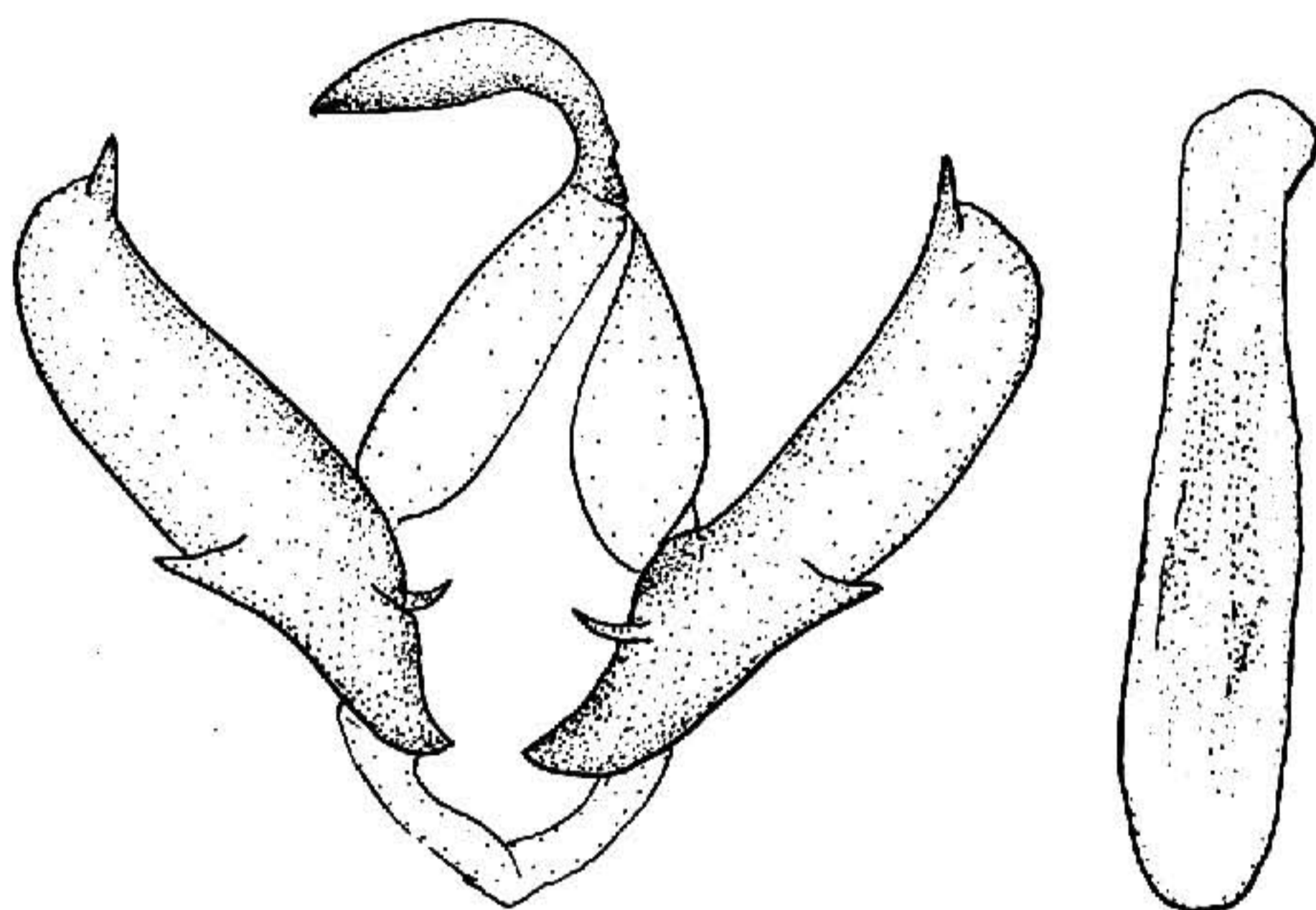


图 698 曲线贫夜蛾 *Simplicia niphona* (Butler) ♂ 外生殖器

翅展 30 mm。头、胸及前翅黄褐色；前翅内线褐色波浪形，肾纹褐色点状，外线褐色细锯齿形，亚端线白色，近呈直线；后翅灰黄色，亚端线白色，不明显，端线褐色；腹部灰黄色。雄蛾抱器腹的腹端稍延伸成一齿，瓣背端一短棘突，阳茎粗而长，无角状器（图 698）。

分布 内蒙古、河北、浙江、湖南、台湾、福建、海南、广西、云南、西藏；日本。

### 锯线贫夜蛾 *Simplicia robustalis* (Guenée) (图版 LXVIII-14)

*Herminia robustalis* Guenée, 1854, in Boisduval et Guenée, Hist. nat. Ins., 8: 58. (印度)

*Bocana concoloralis* Walker, [1866] 1865, List Spec. Lep. Colln Br. Mus. 34: 1171.