

图 771—772 ♂翅脉. 771. 宁波阿里山夕尺蛾 *Sibatania arizana placata* (Prout);
772. 汇纹尺蛾 *Evecliptopera decurrens decurrens* (Moore)

中国大陆和台湾分别分布下述两个亚种。日本琉球群岛记载其它亚种。

指名亚种 subsp. *arizana* (Wileman, 1911)

与下述亚种区别很小。前翅中线在 M_3 处的凸齿较大；外线外侧的灰黄至灰褐色带较狭窄，在 M_2 以下未伸达外缘，其外侧锯齿状，齿尖接近外缘。

未见标本。

分布：台湾。

宁波亚种 subsp. *placata* (Prout, 1929) (图版 XVII: 30)

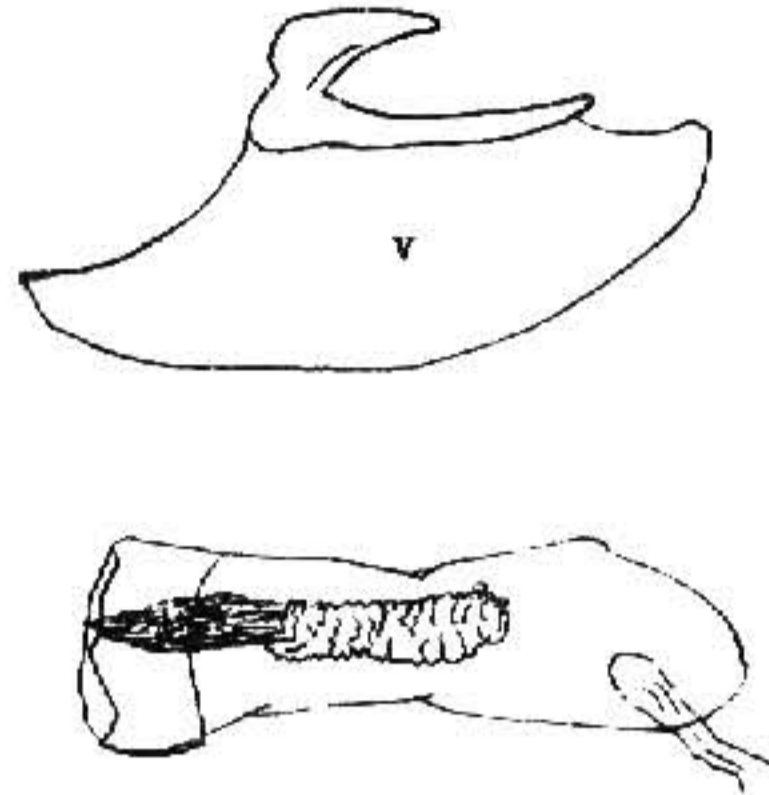
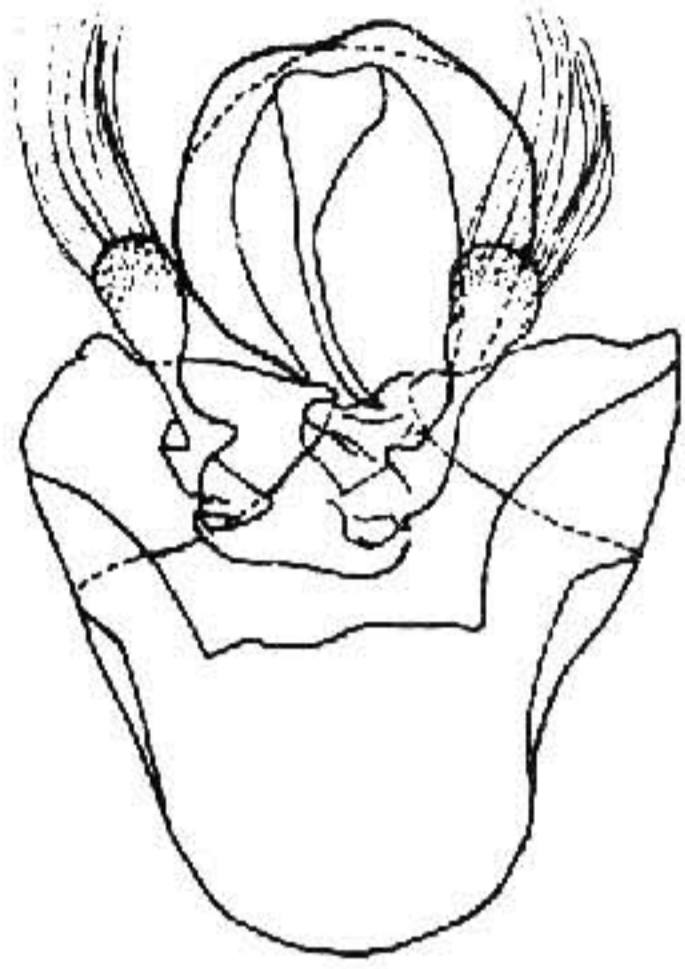
Ecliptopera mactata placata Prout, 1929, Novit. zool. 35: 142. (浙江：宁波)

Cidaria (Ecliptopera) mactata placata: Prout, 1938, in Seitz, Macrolepid. World 4 (Suppl.): 155, pl. 15: f.

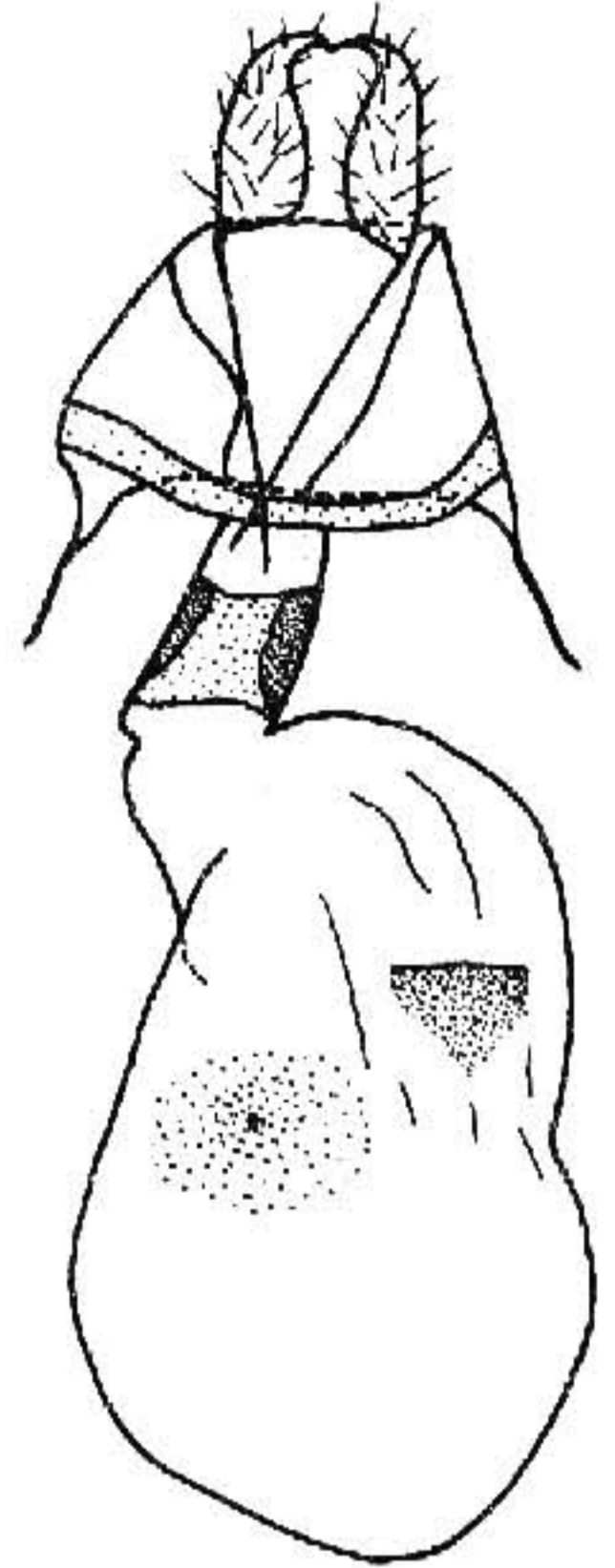
Sibatania mactata placata: Hiramatsu, 1978, Tinea 10 (14): 137.

Sibatania arizana placata: Inoue, 1982, Moths Japan 1: 486.

前翅长：♂ 19—21 mm, ♀ 23 mm。额边缘黄白色，中部有一倒三角形褐斑；触角



773



774

图 773—774 外生殖器. 773. 宁波阿里山夕尺蛾 *Sibatania arizana placata* (Prout), ♂ (v. 抱器瓣); 774. 同前, ♀

基部后方有一菱形褐斑; 下唇须深褐色, 第二节鳞毛粗糙, 背面端部黄白色, 第三节光滑, 背面黄白色。胸腹部灰褐色。前翅深红褐色至黑褐色, 斑纹白色; 亚基线斜行, 内线不规则波曲, 中线直立, 在中室前缘、 M_3 基部和 2A 处各凸出一微小尖齿; 内线与中线之间弥漫着灰黄色; 外线在 M_2 与 M_3 之间向外凸出接近亚缘线, 在 Cu_1 、 Cu_2 和 2A 脉处各向内凸出一齿, 其中 Cu_2 的齿特别细长, 齿尖接近或伸达中线; 外线外侧为一灰黄至灰褐色带, 其上端分岔, 在亚缘线内外两侧各留下一个黑斑, 在 M_2 以下该灰褐色带充满外线与缘线之间, 偶有在外缘内侧留下数个大小不一的黑点, 带中可见白色点状亚缘线; 缘线深灰褐色。后翅灰褐至深灰褐色, 外线白色, 浅波状; 亚缘线由一系列鲜明的白点组成; 缘线同前翅。翅反面深褐色, 前翅线纹和前后翅亚缘线黄色, 前翅前缘附近和后翅基半部散布大量黄色鳞片, ♀ 尤其明显。

雄性外生殖器 (图 773): 同属征描述。

雌性外生殖器 (图 774): 同属征描述。

检视标本: 1 ♀, 浙江天目山, 1936. VI. 10; 2 ♀, 浙江天目山, 1980. X. 17; 1 ♂, 湖北神农架, 1980. VII. 3; 2 ♂ 1 ♀, 江西庐山, 1974. VI. 16、17; 1 ♂ 1 ♀, 福建武夷三港, 1960. V. 12、24; 1 ♂, 同前, 1979. X; 1 ♂, 同前, 1980. X. 15; 1 ♀, 同前, 1983. V. 1; 1 ♀, 福建美罗湾, 1980. XI. 13; 1 ♀, 福建永

春, 1980. IV. 29; 1 ♂, 福建坳头, 1981. IX; 2 ♀, 广西苗儿山, 800 m, 1985. VII. 2; 2 ♂, 四川峨眉山, 800—1 000 m, 1957. V. 1—VII. 18; 3 ♂ 1 ♀, 四川万县王二包, 1 200 m, 1994. V. 27、28, IX. 27; 1 ♀, 云南小草坝, 1 840 m, 1982. VI. 17。

分布: 浙江、湖北、湖南、江西、福建、广西、四川、云南。

汇纹尺蛾属 *Evecliptopera* Inoue, 1982

Evecliptopera Inoue, 1982, Moths Japan 1: 484.

模式种: *Cidaria decurrens* Moore, 1888 (印度: Nainital)

与折线尺蛾属相似。Inoue (1982) 根据以下特征建立本属: ♂腹部第9节(?似应为7—8节间) 味刷消失; ♂外生殖器阳茎基环侧突细长, 端部侧面具一角状突起(图775)。♀外生殖器囊片不象折线尺蛾属那样呈带状, 而是一对发达的角状骨片(图776)。另外, 本属下唇须长且粗壮, 近1/2伸出额外; 额毛簇十分发达。翅较狭窄; 前翅顶角钝圆, 臀角圆, 第二径副室比第一个大得多; 后翅前缘扩展较少, Sc + R₁ 与 R_s 合并至近中室端部(图772)。翅面斑纹模式与折线尺蛾属不同。

分布: 亚洲东部。

汇纹尺蛾 *Evecliptopera decurrens* (Moore, 1888)

Cidaria decurrens Moore, 1888, in Hewitson & Moore, Descr. new Indian lepid. Insects Colln late Mr W. S. Atkinson: 276. (印度: Nainital)

Cidaria (Euphyia) decurrens: Prout, 1914, in Seitz, Macrolepid. World 4: 250.

Cidaria (Ecliptopera) decurrens: Prout, 1938, ibidem 4 (Suppl.): 152, pl. 15: d.

Ecliptopera decurrens: Prout, 1940, ibidem 12: 303.

Evecliptopera decurrens: Inoue, 1982, Moths Japan 1: 484; 2: 281.

寄主植物: 木通、三叶木通。

分布: 陕西、湖北、江西、福建、台湾、四川; 日本, 朝鲜, 印度, 不丹, 锡金。

中国分布下述两个亚种, 日本分布另一亚种。

指名亚种 subsp. *decurrens* (Moore, 1888) (图版XVII: 31)

前翅长: ♂ 13—15 mm, ♀ 16 mm。额和头顶白色, 边缘深褐色; 额狭窄, 倾斜, 下端锥形额毛簇发达。下唇须深褐色, 第一、二节鳞毛极粗糙, 第三节几乎隐没在第二节端部的鳞毛之中。胸腹部背面深褐色, 腹部末端颜色较浅, 背中线黄白色。前翅深红褐色至黑褐色, 线条黄白色; 亚基线斜行, 细弱; 内线一条, 极度外倾; 中线三条, 外