

翅展 40—52 mm。头、胸及前翅褐色，前翅翅脉黑褐色杂有灰白色，中室前缘及亚前缘脉、前缘脉仅微带黑褐色布有少许白点，各横线不显，肾纹仅在中室下角现一白点，其周围有些黑褐鳞，亚端区、端区的各翅脉间带有黑褐毛，缘毛暗褐色，杂有少许白色；后翅黄白色，亚端区与端区的翅脉带有白色并布有黑褐色，端区的黑褐点稍扩散至翅脉前后，缘毛黄白色杂有黑褐色，2脉后的缘毛及翅脉无黑褐点；腹部黄白色。

寄主 香蒲。

分布 黑龙江；亚洲西部，俄罗斯。

污杆夜蛾 *Nonagria turpis* Butler (图版 XXXVII-12)

Nonagria turpis Butler, 1879, Ann. Mag. nat. Hist. 4: 359. (日本横滨)

Phragmatiphila turpis: Hampson, 1910, Cat. Lep. Phal. Br. Mus. 9: 272.

Nonagria turpis: Sugi, 1982, in Inoue et al., Moths Jap. 1: 750.

翅展 28—36 mm。头、胸及前翅浅赭黄色，前翅带赤褐色，中室后半至亚中褶有一黑褐纵纹并扩展至 2—4 脉间，各横线不明显，内线黑褐色锯齿形，中室端有一褐黑小斑，外线黑色，前半为点列，亚端线为一列黑点，6—8 脉间的点楔形，顶角一内斜黑褐纹，翅外缘一列黑点；后翅浅赭黄色；腹部赭白色带褐色。

分布 湖北；日本，朝鲜。

多型种。个体变异多样。

蛙茎夜蛾属 *Sesamia* Guenée

Sesamia Guenée, 1852, in Boisduval et Guenée, Hist. nat. Ins., Noct. 1: 95.

Type-species: *Cossus nonagrioides* Lefebvre.

Microsemyra Butler, 1883, Proc. zool. Soc. p. 155.

喙退化，很小，下唇须向上伸，第二节约达额中部，前方有长毛，第三节短，额平滑，具毛簇，复眼大，圆形；雄蛾触角双栉形，端节短；胸部仅有毛，无毛簇；胫节有长毛；腹部有粗毛而无毛簇；前翅顶角钝，外缘曲度平稳，不成锯齿形。

种 检 索 表

1. 雄蛾触线形 蔗蛙茎夜蛾 *Sesamia uniformis*
- 雄蛾触角双栉形 2
2. 雄蛾触角双栉齿达端部 蛙茎夜蛾 *S. nonagrioides*
- 雄蛾触角基 2/3 双栉，端部锯齿形 稻蛙茎夜蛾 *S. inferens*

蛙茎夜蛾 *Sesamia nonagrioides* (Lefebvre) (图版 XXXVII-13)

Cossus nonagrioides Lefebvre, 1827, Ann. Soc. Linn. Paris, 6: 98. (意大利)

Nonagria hesperica Rambur, 1837, Fn. And. pl. 18. figs. 1—3.

Nonagria sacchari Wollaston, 1858, Ann. Mag. nat. Hist. 3 (1): 117.

Tapinostola gracilis Rebel, 1899, Ann. nat. Hof. Wien. 13: 365.

Sesamia nonagrioides: Hampson, 1910, Cat. Lep. Phal. Br. Mus. 9: 324, as a syn. of *vuteria* Stoll—Warren, 1911, in Seitz, Macrolep. World 3: 240.

翅展 34—42 mm。头部与胸部赭黄色带褐色，下唇须上缘黑褐色；前翅赭黄色带红褐色，各横线不显，中室下角有赭黄点，中脉前侧衬以褐色，中室下角外侧亦衬褐色，外区各翅脉上隐约可见褐点，中褶与亚中褶隐约可见褐点，端线细弱，褐色，缘毛赭白色，中有二褐线；后翅白色；腹部赭白色。

分布 西藏；欧洲。

稻蛙茎夜蛾 *Sesamia inferens* (Walker) (图版 XXXVII - 14)

Leucania inferens Walker, 1856, List Spec. Ins. Colln Br. Mus. 9: 105. (斯里兰卡)

Sesamia inferens: Hampson, 1910, Cat. Lep. Phal. Br. Mus. 9: 327. —Sugi, 1982, in Inoue et al., Moths Jap. 1: 754. —Chen, 1982, Icon. Het. Sin. 3: 276. —Holloway, 1989, Malay, Nat. J. 42: 130.

翅展 24—30 mm。头、胸及前翅浅褐黄色，前翅布有细黑点，中脉前后褐色，端区褐色，端线黑色，无其它线纹可见；后翅白色；腹部浅黄色。雄蛾抱器瓣宽，端缘钝圆，抱钩长棘形，微弯，阳茎粗长，无角状器 (图 552)。

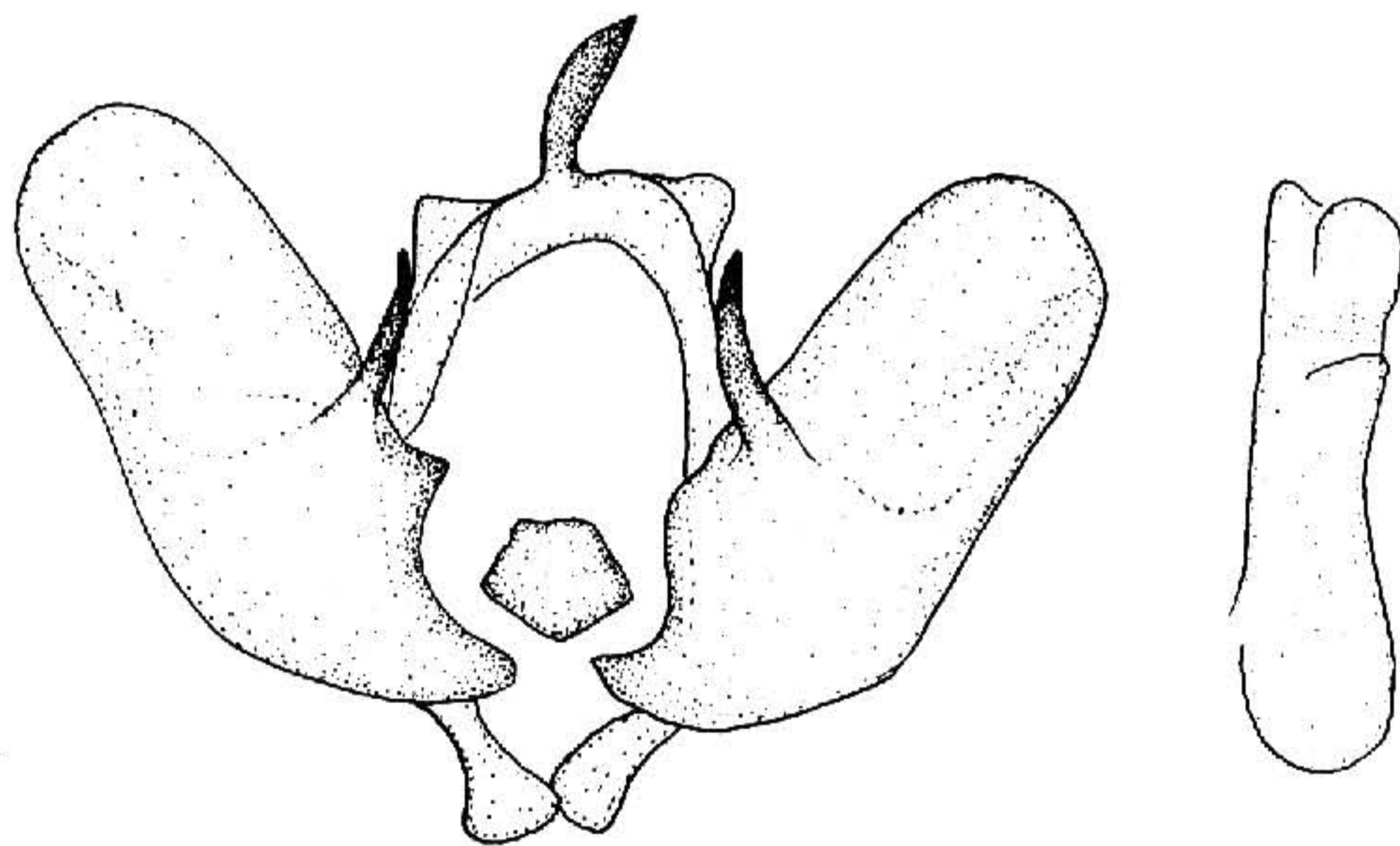


图 552 稻蛙茎夜蛾 *Sesamia inferens* (Walker) ♂ 外生殖器

寄主 稻、麦、黍、玉米、甘蔗、香蕉等。

分布 湖北、江苏、浙江、台湾、福建、四川；日本，印度，缅甸，斯里兰卡，马来西亚，菲律宾，新加坡，印度尼西亚等。