

图 55—58 雌性外生殖器. 55. 西伯利亚柴掷尺蛾 *Scotopteryx chenopodiata sibirica* (Bang-Haas); 56. 邻掷尺蛾 *S. appropinquaria* (Staudinger); 57. 同掷尺蛾 *S. similaria* (Leech); 58. 华掷尺蛾 *S. sinensis* (Alphéraky)

检视标本: 1 ♂, 河北小五台山, 1 700m, 1964. VII. 7; 1 ♂, 山西霍县, 1 600m, 1972. VII. 23; 1 ♂ 1 ♀, 甘肃榆中兴隆山, 1987, VII. 19; 1 ♂ 1 ♀, 甘肃永登吐鲁沟, 2 280m, 1987. VII; 2 ♀, 甘肃迭部腊子口, 2 000m, 1990. IX. 5—9; 1 ♀, 青海湟中, 1977. VIII. 7; 1 ♂, 青海门源, 1990. VII. 21; 2 ♂ 3 ♀, 青海门源仙米, 2 800m, 1989. VIII. 23; 3 ♀, 同前, 1992. VII. 23—24; 1 ♀, 青海互助北山, 2 300m, 1991. VII. 30; 4 ♂ 4 ♀, 青海同仁麦秀, 2 959 m, 1992. VII. 30—VIII. 1; 1 ♂ 1 ♀, 四川南坪九寨沟, 2 400—2 600m, 1983. IX. 4、7。

分布: 内蒙古、河北、山西、陕西、甘肃、青海、四川、西藏。

备考: Prout (1914) 将 *Ortholitha erschoffi* Alphéraky 作为本种的一个亚种, 并指出其与指名亚种的主要区别是色较浅, 后翅几乎为纯白色, 中点一个 (指名亚种中点两个) 等。但该作者同时指出, 由于当时观察标本很少, 他不能确定这些特征差异是否稳定, 如不稳定, 则 *Ortholitha erschoffi* Alphéraky, 1897 (June) 应为 *Eubolia similaria* Leech, 1897 (May) 的次异名。笔者根据华北、西北及四川大量地点标本比较, 发现上述亚种特征均不稳定且存在连续变异, 外生殖器无明显差异, 并无区分亚种之必要, 已将上述两个名称处理为同物异名 (Xue, 1993)。

华掷尺蛾 *Scotopteryx sinensis* (Alphéraky, 1883) (图版 I: 24)

Ortholitha sinensis Alphéraky, 1883, Horae Soc. ent. ross. 17: 196, pl. 8: 74. (新疆: 库尔勒)

Scotopteryx sinensis: Viidalepp, 1977, Ent. Obozr. 56: 568.

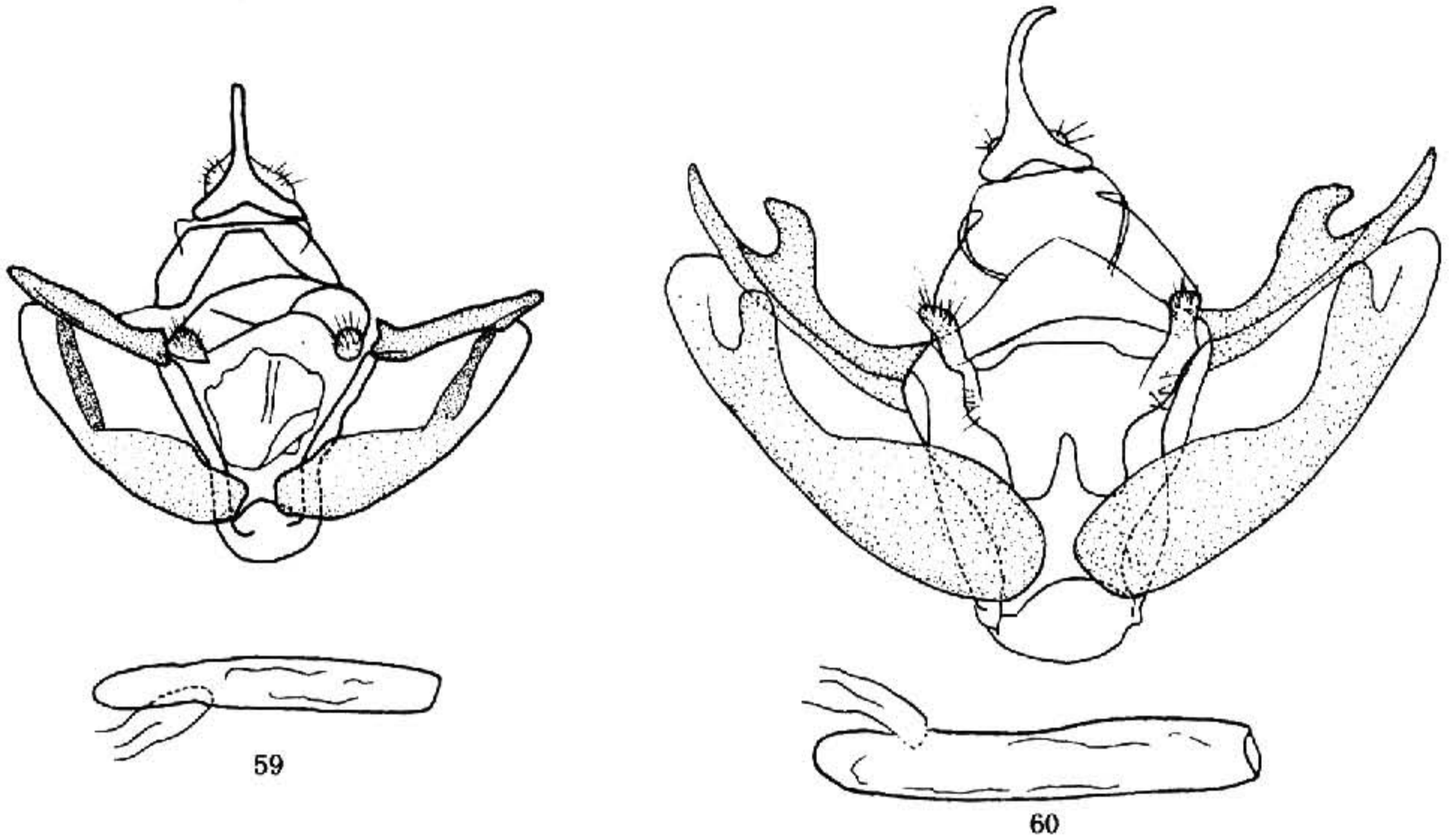


图 59—60 雄性外生殖器. 59. 华掷尺蛾 *Scotopteryx sinensis* (Alphéraky);
60. 大戟掷尺蛾 *S. dorytata* Xue

前翅长: ♂ 13—15 mm, ♀ 12 mm。头和体背浅灰褐色, 掺杂深灰褐色。下唇须短, 仅尖端伸出额外。前翅尖狭, 外缘近平直; 翅面污黄色, 斑纹灰黄褐至深灰褐色; 亚基线“>”形, 齿尖位于臀褶处, 其内侧为一条深色细带, 该带内缘平直; 亚基线与中线间为一条十分模糊的浅灰褐色带; 中线“3”形, 局部黑褐色, 中部尖齿在中室内, 略下垂; 其外侧为一条深色带, 该带外侧边缘常模糊不清; 外线局部黑褐色, 中部凸出一尖锐大齿, 齿尖略下垂; 其内侧深色带较宽, 内缘不清; 中域的浅色区域宽度在个体间常有变化, 中点两个, 上大下小, 有时连成短条形; 顶角内下方为一条深灰褐色斜斑, 斜斑下方为不均匀的浅灰褐或灰黄褐色, 隐见浅色亚缘线; 缘线深灰褐色, 细弱; 缘毛灰黄色掺杂灰褐色。后翅浅灰褐色, 具微小深灰色中点; 隐见外线, 由前缘至 M_3 下方直且外倾, 然后内折弯曲至后缘, 其外侧有浅色镶边; 翅端部色略深, 缘线和缘毛同前翅。翅反面污黄至浅灰褐色; 前翅隐见正面斑纹; 前后翅均有黑褐色中点。

雄性外生殖器 (图 59): 钩形突细长指状, 基部两侧有膜质小瓣, 着生细毛。背兜短宽。阳端基环短宽板状, 阳茎基环侧突小头状。抱器瓣短小, 近端部处的骨化带细长; 抱器背剑状, 无突起, 末端直, 伸达抱器端之外。阳茎内无角状器。

雌性外生殖器 (图 58): 前表皮突中等长。前阴片骨化杯状。囊导管短小, 具发达骨环。囊颈处有不规则弱骨化区域。囊体小, 膜质, 具一片由微刺组成的弱小囊片。

检视标本: 2 ♂ 1 ♀, 新疆托木尔峰, 2 400m, 1977. VI. 20—VII. 4; 1 ♂, 新疆

策勒奴尔区牙门, 3 750m, 1988. VI. 29。

分布: 新疆、西藏; 中亚地区。

大戟掷尺蛾 *Scotopteryx dorytata* Xue, 1993 (图版 I: 27)

Scotopteryx dorytata Xue, 1993, Sinozoologia 10: 388, fig. 1: a; fig. 3. (青海, 西藏)

前翅长: ♂ 15—18 mm。头和胸腹部背面灰黄褐色。下唇须约 1/4 伸出额外。颜色和斑纹极近华掷尺蛾。前翅平均色略浅, 中带略宽, 一对微小黑色中点, 有时很弱甚至不同程度消失; 外线中部的大齿较粗大, 齿尖不下垂。后翅黄白色, 几乎无斑纹, 在深色个体中, 可见浅弧形外线和微小中点。前翅反面黄白至浅灰褐色, 隐见正面斑纹, 中点纤细短条状。后翅反面灰白色, 散布黄褐至深褐色鳞, 中点深褐色, 清晰。

雄性外生殖器 (图 60): 近似华掷尺蛾, 但钩形突较长; 阳茎基环侧突细长; 中部具一钩状突, 抱器背整体呈戟状; 抱器腹端部向抱器背延伸的骨化带短宽。

检视标本: 8 ♂ (正模和副模), 青海昂久午买, 4 400m, 1965. VI. 18; 2 ♀ (副模), 西藏林周, 4 200m, 1960. VI. 13; 1 ♂ (副模), 西藏察雅吉塘, 3 600m, 1976. VII. 9; 1 ♂ (副模), 西藏芒康荣喜, 4 000m, 1976. VI. 24。

分布: 青海、西藏。

黑剑掷尺蛾 *Scotopteryx scotophasgania* Xue, 1993 (图版 I: 28)

Scotopteryx scotophasgania Xue, 1993, Sinozoologia 10: 388, fig. 1: b; fig. 4. (西藏: 郎县)

前翅长: ♂ 18—19 mm, ♀ 19 mm。额黑褐色, 掺杂灰黄色鳞; 下唇须黑褐色, 第一节腹面白色, 约 1/4 伸出额外; 头顶和胸部背面灰黄或灰黄褐色与黑褐色掺杂; 腹部背面灰褐色。前翅灰褐色, 斑纹黑褐至黑色; 亚基线细带状, 浅弧形, 无凸齿; 内外线深波曲, 内线较前种波曲略浅, 其中部的尖齿稍短, 外线在 M_2 和 Cu_1 下方各形成一个极深凹陷, 两凹陷之间为一圆钝大齿, 无尖; 中带内的浅色带灰白色, 略带灰褐色, 直且清晰, 上下宽度相近, 两个黑色中点大而清晰, 互相接触或连成短条状, 中点周围略带黄色; 中带两侧边缘有清晰的黄白色镶边, 并有 2—3 条纤细黑褐色伴线, 十分清晰; 翅端部为一条黑褐色带, 其上方在顶角内侧有一浅色三角形斑, 亚缘线在带内, 浅色虚点状, 极弱; 黑褐色带在亚缘线外侧色略浅; 缘线黑色, 在翅脉端断离; 缘毛黑灰色掺杂少量灰白色。后翅灰白色, 基部和端部附近略带浅灰褐色; 中点深灰色极微小; 外线灰褐色细弱, 为平缓的二次波曲, 在 M_3 与 Cu_1 处外凸; 外线外侧有两条纤细伴线 (有时消失); 翅端部有一条浅灰褐色带, 其中可见灰白色亚缘线; 缘线同前翅, 缘毛颜色略浅。前翅反面基部灰黄褐色, 向顶角方向逐渐过渡为黄褐色, 隐见正面斑纹; 中点灰褐色模糊。后翅反面灰黄色, 散布黄褐色鳞; 中点黑褐色, 清晰; 外线形状同正面但较清晰。