

图 65—68 雌性外生殖器. 65. 黑剑掷尺蛾 *Scotopteryx scotophasgania* Xue;  
66. 黄剑掷尺蛾 *S. flavophasgania* Xue; 67. 阔掷尺蛾 *S. eurypeda* (Prout);  
68. 四川矛掷尺蛾 *S. duplicata subfimbriata* (Prout)

### 黑波掷尺蛾 *Scotopteryx semenovi* (Alphéraky, 1892)

*Cidaria semenovi* Alphéraky, 1892, Hor. Soc. ent. ross. 26: 458. (西藏: 安多)

*Cidaria lugubris* Staudinger, 1895, Dt. ent. Z. Iris 8: 338.

*Larentia semenovi*: Staudinger, 1901, in Staudinger & Rebel, Cat. Lepid. palaeart. Faunengeb. 1: 303.

*Cidaria (Xanthorhoe) semenovi*: Prout, 1914, in Seitz, Macrolepid. World 4: 225, pl. 19: d.

*Scotopteryx semenovi*: Xue, 1993, Sinozoologia 10: 392.

分布: 甘肃、青海、四川、西藏。

本种记载下述两个亚种。

#### 指名亚种 *subsp. semenovi* (Alphéraky, 1892) (图版 II: 4)

前翅长: ♂ 13—16 mm。头黑色; 额掺杂少量白鳞, 宽阔, 额毛簇不明显; 复眼特别小; 下唇须掺杂白鳞, 极粗糙。胸腹部背面黑色, 肩片边缘黄白色; 腹部背中线黄白色, 但不连续, 各节后缘有黄白色横线, 宽度多变化。前翅黑褐色至黑色, 线纹黄白至白色; 亚基线直或浅弧形, 内线细, 二次波折, 在中室上缘处和中室下缘上下两侧各有

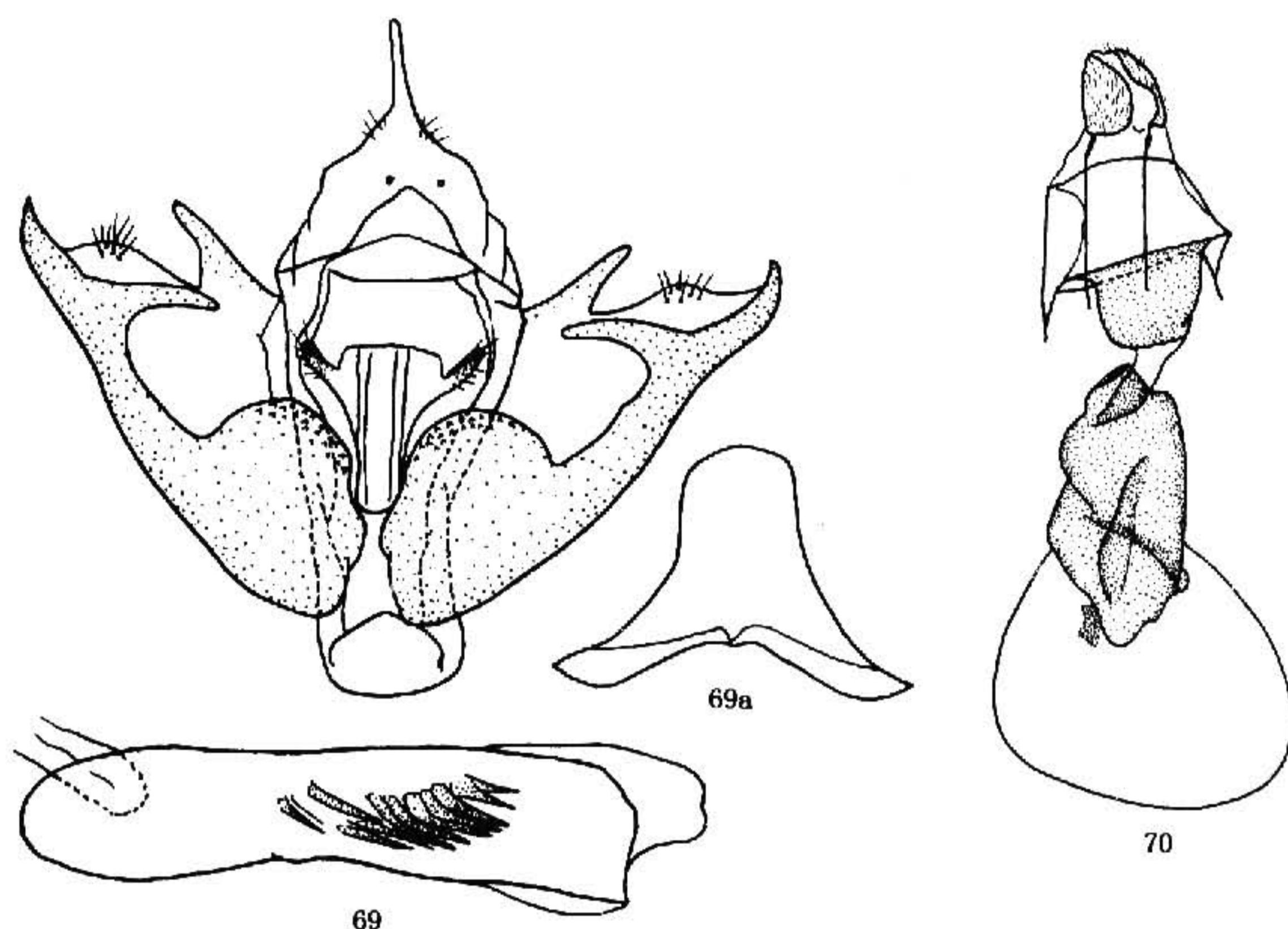


图 69—70 外生殖器. 69. 黑波掷尺蛾 *Scotopteryx semenovi semenovi* (Alphéraky); 69a. 同前, ♂ 第八腹节腹板; 70. 四川黑波掷尺蛾 *S. semenovi ouanguemetaria* (Oberthür)

一白线与亚基线相连; 中线扩展成带状, 宽度常有变化, 其两侧边缘波状; 中点大, 黑色, 位于中带外缘内侧; 外线白色, 锯齿状, 在  $M_1$  上下和  $M_3$  与  $Cu_1$  之间的凸齿较长; 亚缘线纤细, 细锯齿状, 有时不连续; 缘毛黑褐与白色相间。后翅白色, 基部散布深灰褐色, 并沿后缘扩展至近臀角处; 中点黑褐色, 较前翅小; 隐约可见模糊外线; 翅端部有一黑褐至黑色带, 在翅脉处常断离。翅反面颜色、斑纹同正面, 但前翅基半黑褐色大部消失, 后翅中点较大, 外线清晰但不连续。

雄性外生殖器 (图 69): 近似阔掷尺蛾和四川矛掷尺蛾, 整体骨化强。抱器背具一角状突; 抱器腹极宽大, 基部膨大, 近端部处有一骨化带伸至抱器背, 端部具一角状端突伸出抱器端之外, 末端略弯曲。阳茎基环侧突短小。囊形突较前述二种略延长。阳茎极粗大, 端膜具一排大刺, 刺长小于阳茎直径。

**检视标本:** 1 ♂, 甘肃永登关淌沟, 2 280m, 1990. VI. 11; 4 ♂, 青海昂久午买, 4 400m, 1965. VI. 18; 6 ♂, 西藏察隅, 2 500—3 500m, 1973. VI. 20—VII. 6。

**分布:** 甘肃、青海、西藏。

**四川亚种 subsp. *ouanguemetaria* (Oberthür, 1894) (图版 II: 5)**

*Melanippe ouanguemetaria* Oberthür, 1894, Études d'Ent. 18: 38, pl. 4: 52. (四川)