

策勒奴尔区牙门, 3 750m, 1988. VI. 29。

分布: 新疆、西藏; 中亚地区。

大戟掷尺蛾 *Scotopteryx dorytata* Xue, 1993 (图版 I: 27)

Scotopteryx dorytata Xue, 1993, Sinozoologia 10: 388, fig. 1: a; fig. 3. (青海, 西藏)

前翅长: ♂ 15—18 mm。头和胸腹部背面灰黄褐色。下唇须约 1/4 伸出额外。颜色和斑纹极近华掷尺蛾。前翅平均色略浅, 中带略宽, 一对微小黑色中点, 有时很弱甚至不同程度消失; 外线中部的大齿较粗大, 齿尖不下垂。后翅黄白色, 几乎无斑纹, 在深色个体中, 可见浅弧形外线和微小中点。前翅反面黄白至浅灰褐色, 隐见正面斑纹, 中点纤细短条状。后翅反面灰白色, 散布黄褐至深褐色鳞, 中点深褐色, 清晰。

雄性外生殖器 (图 60): 近似华掷尺蛾, 但钩形突较长; 阳茎基环侧突细长; 中部具一钩状突, 抱器背整体呈戟状; 抱器腹端部向抱器背延伸的骨化带短宽。

检视标本: 8 ♂ (正模和副模), 青海昂久午买, 4 400m, 1965. VI. 18; 2 ♀ (副模), 西藏林周, 4 200m, 1960. VI. 13; 1 ♂ (副模), 西藏察雅吉塘, 3 600m, 1976. VII. 9; 1 ♂ (副模), 西藏芒康荣喜, 4 000m, 1976. VI. 24。

分布: 青海、西藏。

黑剑掷尺蛾 *Scotopteryx scotophasgania* Xue, 1993 (图版 I: 28)

Scotopteryx scotophasgania Xue, 1993, Sinozoologia 10: 388, fig. 1: b; fig. 4. (西藏: 郎县)

前翅长: ♂ 18—19 mm, ♀ 19 mm。额黑褐色, 掺杂灰黄色鳞; 下唇须黑褐色, 第一节腹面白色, 约 1/4 伸出额外; 头顶和胸部背面灰黄或灰黄褐色与黑褐色掺杂; 腹部背面灰褐色。前翅灰褐色, 斑纹黑褐至黑色; 亚基线细带状, 浅弧形, 无凸齿; 内外线深波曲, 内线较前种波曲略浅, 其中部的尖齿稍短, 外线在 M_2 和 Cu_1 下方各形成一个极深凹陷, 两凹陷之间为一圆钝大齿, 无尖; 中带内的浅色带灰白色, 略带灰褐色, 直且清晰, 上下宽度相近, 两个黑色中点大而清晰, 互相接触或连成短条状, 中点周围略带黄色; 中带两侧边缘有清晰的黄白色镶边, 并有 2—3 条纤细黑褐色伴线, 十分清晰; 翅端部为一条黑褐色带, 其上方在顶角内侧有一浅色三角形斑, 亚缘线在带内, 浅色虚点状, 极弱; 黑褐色带在亚缘线外侧色略浅; 缘线黑色, 在翅脉端断离; 缘毛黑灰色掺杂少量灰白色。后翅灰白色, 基部和端部附近略带浅灰褐色; 中点深灰色极微小; 外线灰褐色细弱, 为平缓的二次波曲, 在 M_3 与 Cu_1 处外凸; 外线外侧有两条纤细伴线 (有时消失); 翅端部有一条浅灰褐色带, 其中可见灰白色亚缘线; 缘线同前翅, 缘毛颜色略浅。前翅反面基部灰黄褐色, 向顶角方向逐渐过渡为黄褐色, 隐见正面斑纹; 中点灰褐色模糊。后翅反面灰黄色, 散布黄褐色鳞; 中点黑褐色, 清晰; 外线形状同正面但较清晰。

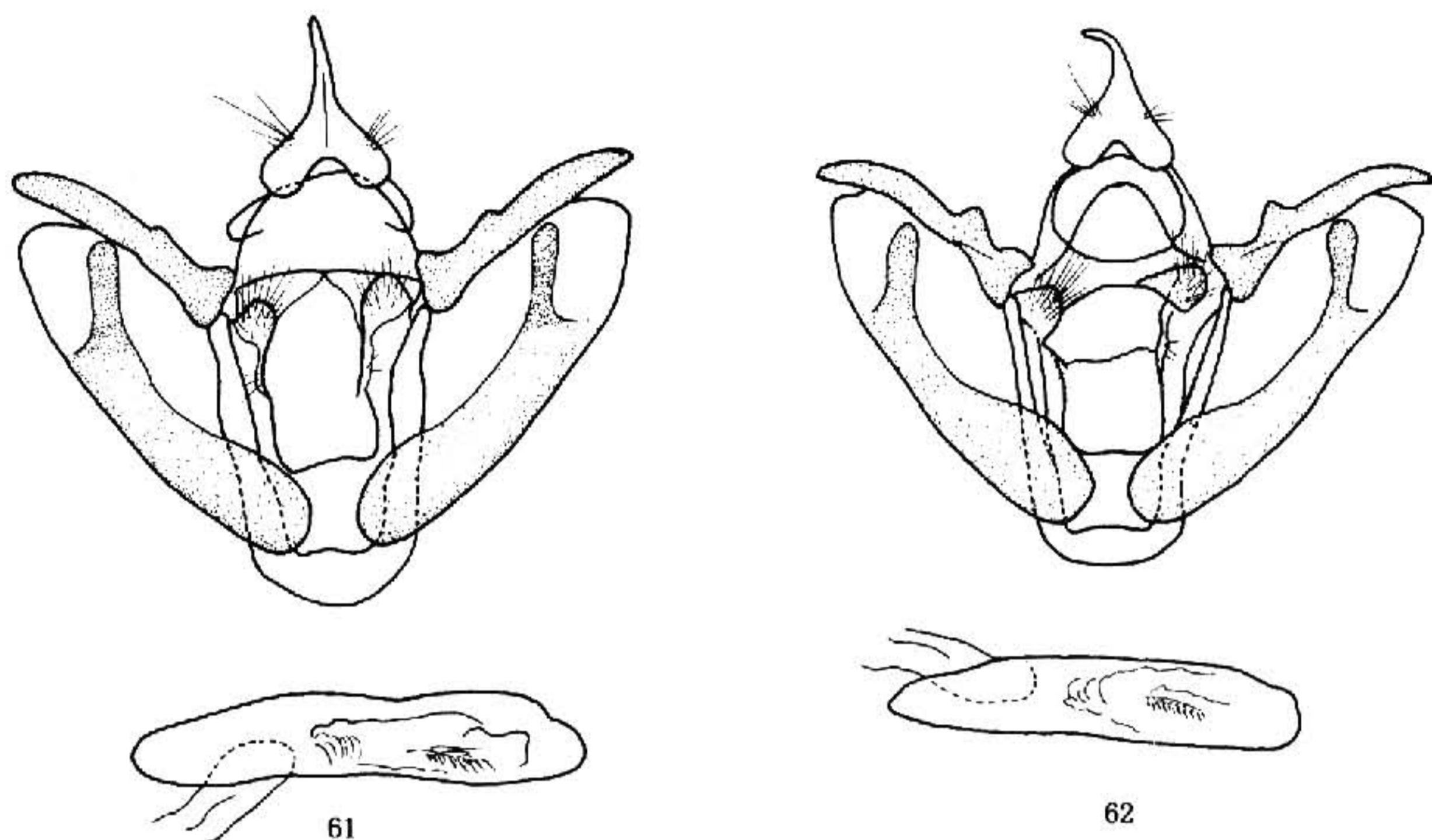


图 61—62 雄性外生殖器. 61. 黑剑掷尺蛾 *Scotopteryx scotophasgania* Xue;
62. 黄剑掷尺蛾 *S. flavophasgania* Xue

雄性外生殖器 (图 61): 近似华掷尺蛾, 抱器背端部略向下弯曲, 其背缘内 1/3 处微凸起。阳茎粗大, 端膜有一列微刺。

雌性外生殖器 (图 65): 囊导管骨化; 囊颈膨大并骨化, 下端有一钩形突伸入囊体。囊体膜质, 囊片由微刺组成, 大而圆。

检视标本: 1 ♂ (正模), 西藏朗县, 3 130m, 1986. V. 21; 1 ♂ 1 ♀ (副模), 3 100m, 1981. VII. 5。

分布: 西藏。

黄剑掷尺蛾 *Scotopteryx flavophasgania* Xue, 1993 (图版 II: 1)

Scotopteryx flavophasgania Xue, 1993, Sinozoologia 10: 390, fig. 1: c, fig. 5. (西藏)

前翅长: ♂ 16—18 mm, ♀ 18—19 mm。极近似黑剑掷尺蛾。前翅暗色中带两侧灰黄至黄褐色, 波状细线模糊或消失, 中带边缘无清晰黄白色镶边; 外线波曲较前种浅。

雄性外生殖器 (图 62): 与前种比较, 抱器背较窄, 背缘内 1/3 处有一三角形凸起。

雌性外生殖器 (图 66): 前表皮突明显短于黑剑掷尺蛾。骨化的囊颈较黑剑掷尺蛾细小, 其下端伸入囊体的钩形突细长。

检视标本: 1 ♂ (正模), 西藏仁布, 1983. VII. 30; 4 ♂ 1 ♀ (副模), 西藏仁布, 1982. VI. 20; 2 ♂ (副模), 西藏南木林, 1983. VII. 3; 1 ♀ (副模), 西藏林周, 3 880m, 1960. VI. 17; 1 ♂ 1 ♀ (副模), 西藏浪卡子, 3 950m, 1960. VIII. 2。