

柴掷尺蛾 *Scotopteryx chenopodiata* (Linnaeus, 1758)

Phalaena chenopodiata Linnaeus, 1758, Syst. Nat. (Ed 10) 1: 525. (欧洲)

Geometra limitata Scopoli, 1763, Ent. Carn.: 228.

Geometra mensuraria [Denis et Schiffermüller], 1775, Ankündigung syst. Werkes Schmett. Wienergegend: 111.

Eubolia mensuraria: Duponchel, 1829, in Godart & Duponchel, Hist. nat. Lepid. Papillons Fr. 7 (2): 109.

Ortholitha chenopodiata: Prout, 1914, in Seitz, Macrolepid. World 4: 159, pl. 6: i.

Scotopteryx chenopodiata: Viidalepp, 1977, Ent. Obozr. 56: 568.

分布: 中国, 朝鲜, 蒙古, 俄罗斯, 欧洲。

指名亚种分布欧洲, 中国记载下述亚种。

西伯利亚亚种 *subsp. sibirica* (Bang-Haas, 1907) (图版 I: 22)

Ortholitha limitata var. *sibirica* Bang-Haas, 1907, Dt. ent. Z. Iris 20: 82. (蒙古: Kentai)

Ortholitha chenopodiata sibirica: Prout, 1914, in Seitz, Macrolepid. World 4: 159.

Scotopteryx chenopodiata sibirica: Viidalepp, 1977, Ent. Obozr. 56: 568.

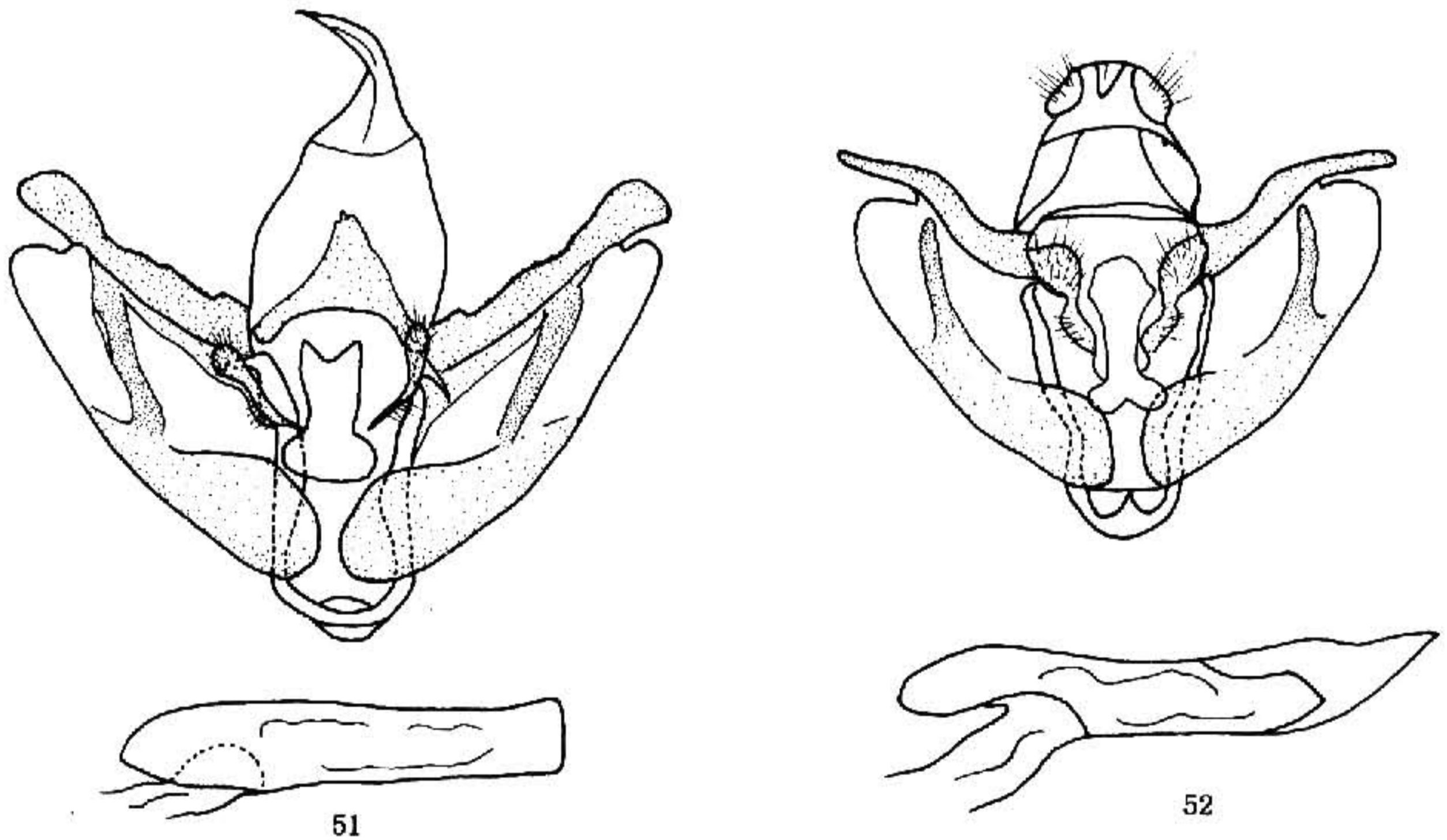


图 51—52 雄性外生殖器. 51. 西伯利亚柴掷尺蛾 *Scotopteryx chenopodiata sibirica* (Bang-Haas); 52. 联掷尺蛾 *S. junctata* (Staudinger)

前翅长: ♂ 16—18 mm, ♀ 15—18 mm。体和翅灰褐至灰红褐色, 在浅色个体中可为灰黄色; 线纹深褐或深灰褐色。前翅亚基线纤细波曲, 其两侧有极弱细纹; 中线两

条，在前缘处略向内弯曲；2 中线间深色；中室端有极微小深色中点；外线浅波曲，其内侧为一条宽约 2 mm 的深色带，带上可分辨两条深色细线；外线外侧有一条细弱波线；顶角略凸出，其内下方有一黑褐色斜斑，斜斑以下大部深灰褐色，亚缘线浅色锯齿形；缘线深褐色，细但清晰，缘毛深灰褐色。后翅灰黄褐色，外线深灰褐色，细弱微波曲，其内侧色较外侧略灰；外线外侧有两条细弱模糊线纹；缘线和缘毛同前翅。翅反面灰黄褐色，隐见正面斑纹，前后翅均有微小深褐色中点。

雄性外生殖器（图 51）：钩形突粗壮。具发达的横带片，不规则三角形。阳端基环上端叉形，下端扁圆形。阳茎基环侧突棒槌状。抱器背宽阔，背缘不整齐，具小齿；抱器瓣端部狭窄，膜质；抱器腹无端突。阳茎端膜无角状器。

雌性外生殖器（图 55）：前表皮突极短小。前阴片宽大杯状。囊导管粗，部分骨化。囊颈无特化。囊体上部至中部大部分区域弱骨化；囊片由微刺组成，近圆形。

检视标本：1 ♂ 3 ♀，北京三堡，1964. VIII. 18、20；2 ♂ 1 ♀，内蒙古乌尔旗汉，1983. VIII. 5、10；1 ♀，内蒙古阿尔山，1983. VIII. 9；1 ♂，青海湟中，1977. VIII. 6；2 ♂，甘肃祁连山，1992. VII（甘肃标本）。

分布：北京、内蒙古、甘肃、青海；朝鲜，蒙古，俄罗斯。

联掷尺蛾 *Scotopteryx junctata* (Staudinger, 1882)

Ortholitha junctata Staudinger, 1882, Stett. ent. Z. 43: 65. (俄罗斯)

Scotopteryx junctata: Viidalepp, 1977, Ent. Obozr. 56: 569.

分布：新疆、四川；俄罗斯。

中国和俄罗斯分布指名亚种，克什米尔地区分布另一亚种。

指名亚种 *subsp. junctata* (Staudinger, 1882) (图版 I: 23)

前翅长：♂ 16—18 mm。头和体背浅灰褐至灰褐色。额略凸，额毛簇不发达。下唇须短小，仅尖端到达额外。前翅狭长，顶角不凸出，外缘倾斜；翅面浅灰褐色，斑纹灰褐至深灰褐色；亚基线浅弧形微波曲；内线和外线均细锯齿形，其间为暗色中带；中带中部浅色，有一大而清晰的长椭圆形黑褐色中点；中带两侧排列纤细波线；翅端部色较深，可见灰白色锯齿状亚缘线，其外侧翅脉带黄褐色、缘线黑褐色，不连续，缘毛灰褐色，在翅脉端色略深。后翅浅灰褐色，端半部在 M_1 以下隐见模糊外线和其外侧一条模糊带；翅端部色略深，缘线较前翅细弱，缘毛较前翅色浅。翅反面浅灰褐色；前翅反面隐见正面斑纹，中点较小，较模糊；后翅反面外线较正面清晰，有模糊中点。

雄性外生殖器（图 52）：钩形突退化，其两侧有一对多毛的膜质小瓣。阳茎基环侧突发达。抱器背骨化，端突细长指状，略向下弯；抱器瓣短小，抱器腹端部向抱器背方向延伸的骨化带细长清晰。阳茎相对粗大，无角状器。