

Type-species: *Stilbina hypaenides* Staudinger.

喙退化，短小，下唇须向前平伸，短，第三节细小，额有双叶角质突起，其下有一角质片，雄蛾触角双栉形，栉齿长；前翅顶角钝，后翅 6、7 脉共一短柄，5 脉细弱。

### 朝光夜蛾 *Stilbina koreana* Draudt (图版 XXXIV-8)

*Stilbina koreana* Draudt, 1934, in Seitz, Macrolep. World 3 Suppl. p. 172, pl. 20k. (朝鲜)

*Stilbina koreana*: Chen, 1982, Icon. Het. Sin. 3: 246.

体长 12 mm 左右；翅展 35 mm 左右。头部及胸部淡黄色，额有三叉戟形角质突起，胸部背面有少许褐点，足基节，腿节和胫节外侧有黑褐条，跗节有黑褐斑；前翅淡黄色有光泽，前缘基部有一黑点，内线黑色，由一串大小不等的斑点组成，后端不显，在中室处点最细，在环纹内侧绕过，环纹黑色，肾纹有黑色新月形圈，其外缘细弱，外线由一系列黑点组成，在中褶处处凸，黑点亦最细；后翅淡黄色，有光泽；腹部浅黄褐色，

分布 河北；朝鲜。

## 脊额夜蛾属 *Scotocampa* Staudinger

*Scotocampa* Staudinger, 1888, Stett. ent. Zeit. p. 36.

Type-species: *Scotocampa indigesta* Staudinger.

喙退化，下唇须向前平伸，很短，端部不达额之中部，额有纵脊，雄蛾触角微锯齿形，有长纤毛丛；胸部被毛和毛状鳞，前、后胸有散开型毛簇；前足第一跗节有一列爪状刺；前翅有一副室；后翅 5 脉弱。

本属目前已知只一种，分布中亚地区及我国内蒙古、新疆。

### 脊额夜蛾 *Scotocampa indigesta* Staudinger (图版 XXXIV-9)

*Scotocampa indigesta* Staudinger, 1888, Stett. ent. Zeit. p. 36. (伊犁地区)

*Scotocampa indigesta*: Hampson, 1909, Cat. Lep. Phal. Br. Mus. 8: 172, text, fig. 25. —

Warren, 1910, in Seitz, Macrolep. World 3: 103. —Varga, 1982, Folia ent. Hung. 43 (1): 215, pl. 2, figs. 1, 2.

体长 14 mm；翅展 36 mm。头部与胸部白色杂黑褐色，触角白色，有长纤毛丛；前翅白色，密布黑褐细点，翅脉纹白色，中室基部后方有一黑纵纹，内线不显，内区在中室后有一白斑，其中央带黄色，其外侧与剑纹相合，后者细长，白色黑边，环纹与肾纹后部相通，前缘微衬黑色，环纹中央有黑纹，亚端区翅脉纹黑色，各翅脉间有一黑色纵纹，4 脉前的黑纵纹两侧带褐黄色，4 脉后的黑纵纹外侧带褐黄色，缘毛黑白相间；后翅白色，翅脉及端区带有褐色，横脉纹明显，微黑；腹部白色带灰褐色，臀毛簇近黑

色。

分布 内蒙古、新疆；中亚地区。

### 僧夜蛾属 *Leiometopon* Staudinger

*Leiometopon* Staudinger, 1888, Stett. ent. Zeit. 49: 37.

Type-species: *Leiometopon simyrides* Staudinger.

喙退化，下唇须向前平伸，第三节短小，额有圆突，触角线形较扁，后胸有大毛簇；前翅顶角钝圆，有一副室；后翅5脉细弱，6、7脉共一短柄。

#### 僧夜蛾 *Leiometopon simyrides* Staudinger (图版XXXIV-10)

*Leiometopon simyrides* Staudinger, 1888, Stett. ent. Z. p. 37. (新疆伊宁)

*Leiometopon simyrides*: Hampson, 1909, Cat. Lep. Phal. Br. Mus. 8: 172. —Varga, 1976, Ann. Hst. nat. Mus. Nat. Hung. 68: figs. 3, 4. —Chen, 1982, Icon. Het. Sin. 3: 246.

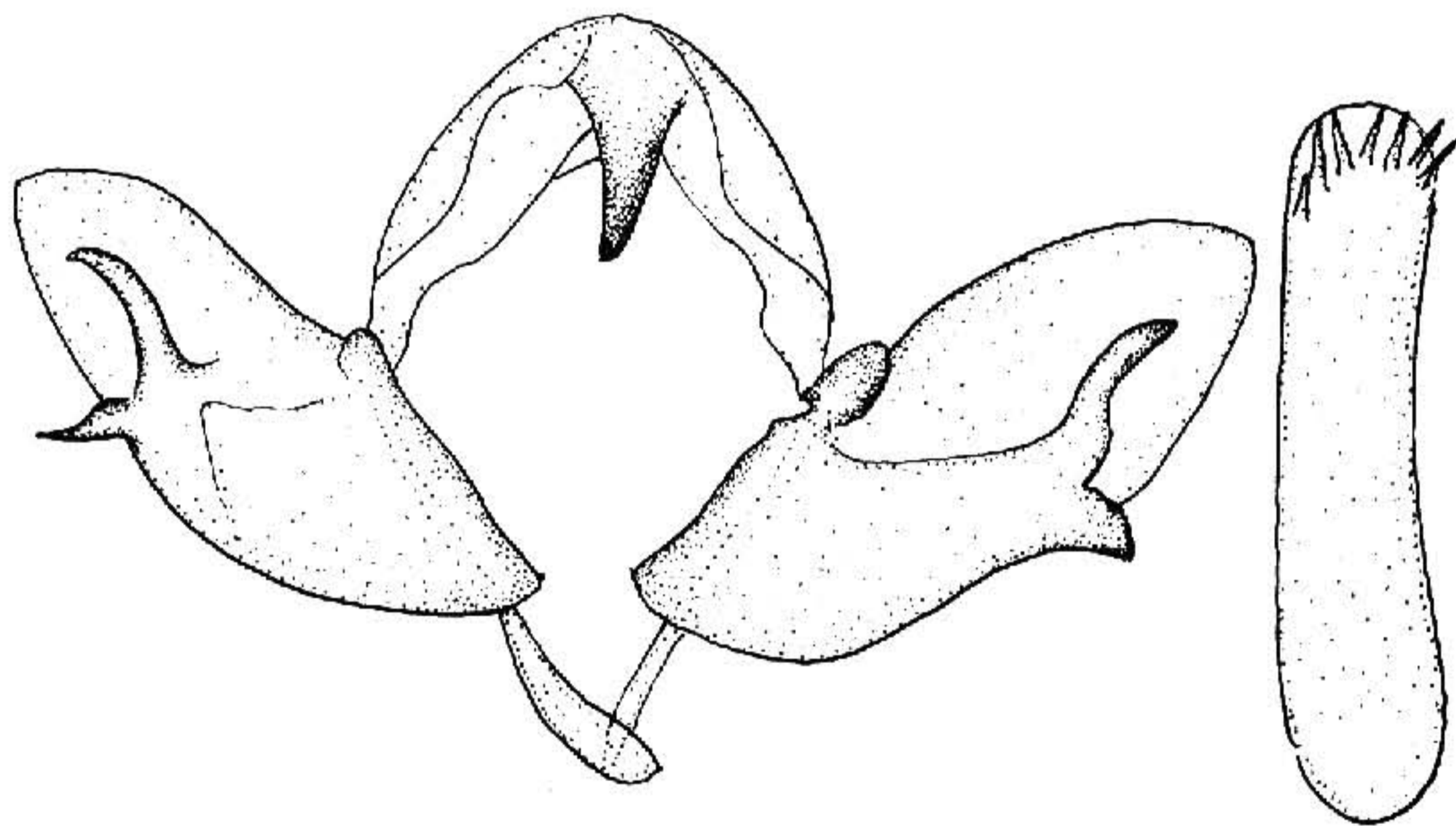


图 508 僧夜蛾 *Leiometopon simyrides* Staudinger ♂ 外生殖器

翅展 30—32 mm。头、胸灰白杂浅褐色并有黑点；前翅褐白色，一微黑曲纹自顶角至2脉基部，翅脉黑褐色，剑纹黑色细长，端部前方有一黑褐纹，环纹不显，肾纹扁长，内端尖，黑色，外线黑褐色，外侧一褐带，亚端线不显；后翅微褐；腹部灰褐色。雄蛾前翅剑纹不显。抱钩二叉，背一支长，阴茎端有一列棘形角状器（图508）。

分布 内蒙古、新疆。