

桨三叶尺蛾 *Sauris remodesaria* Walker, 1862

Sauris remodesaria Walker, 1862, List Specimens lepid. Insects Colln Br. Mus. 24: 1253. (斯里兰卡)

Remodes remodesaria: Moore, 1887, Lepid. Ceylon 3: 484, pl. 207: 2, 3, 5.

前翅浅橄榄绿色；亚基线、中线和外线紫褐色波状，亚缘线锯齿形，缘线为一列黑点；中点半月形；各线纹之间灰黄色。后翅灰褐色；♂后翅端部三片叶瓣互相折叠，中部一片深灰褐色，其反面披褐色鳞毛。下唇须、头和胸部橄榄绿色；腹部和足浅灰褐色，前足背面褐色；触角黑褐色。♂♀翅展 28 mm。

未见标本。以上译自 Moore (1887) 并参考其彩图。模式标本保存在英国自然历史博物馆。

分布：海南；斯里兰卡。

角三叶尺蛾 *Sauris angulosa* (Warren, 1896)

Remodes angulosa Warren, 1896, Novit. zool. 3: 382. (印度尼西亚：安汶)

Sauris angulosa: Prout, 1930, Bull. Hill Mus. 4: 134.

前翅浅灰绿色，带橄榄色调，斑纹紫褐色；亚基线波状紫褐色，其外侧为两条宽阔锯齿形影状带；然后是一条浅色锯齿形带和深色中线，其外侧的锯齿形紫褐色双线构成中带内缘；中点短条形倾斜，紫褐色，与上述中带内缘接触；中带外缘为紫褐色深锯齿形双线，在前缘下方向外倾斜并由外侧绕过中室端；其外侧一条暗绿色锯齿形带，在前缘处宽阔，向下渐细成线，齿尖带紫褐色；该带外侧为一浅色带，带中部有一条暗绿色线；亚缘线浅绿色锯齿形，其内侧为一条暗绿色带，在翅脉间有紫褐色斑块，亚缘线外侧为一条紫褐色带；缘线在翅脉端有一列黑点；缘毛绿色。后翅灰褐色。翅反面深灰褐色。触角和下唇须黑色；头顶和胸部背面橄榄绿色；腹部浅灰褐色。

未见标本。上文译自 Warren (1896) 原记。模式标本 2♀产于印度尼西亚安汶，1892. II。翅展 34 mm。

分布：海南；印度尼西亚。

狭带三叶尺蛾 *Sauris angustifasciata* (Inoue, 1976) (图版 V: 3)

Steirophoru angustifasciata Inoue, 1976, Tinca 10: 13, figs 18, 19. (日本)

Phthonoloba angustifasciata: Inoue, 1977, Bull. Fac. domestic Sci., Otsuma Woman's Univ. 13: 225.

Sauris angustifasciata: Inoue, 1982, Moths Japan 1: 470; 2: 276, pl. 67: 14, pl. 228: 53.

前翅长：♂♀13—14 mm。下唇须黑褐色，约 2/3 伸出额外。额灰绿色，触角及两触角基部之间黑褐色。头顶和胸部背面灰黄至灰绿色，肩片掺杂黑褐色。♂后足胫节正

常, 无距无毛束; 腹部第二节侧面无毛束。前翅灰黄至灰黄绿色, 斑纹深灰褐至黑褐色; 亚基线波曲并呈“>”形折曲, 中线和外线及其间的灰褐色形成不完整的中带, “>”形; 亚缘线浅色锯齿形, 两侧有灰褐色斑纹; 缘线在翅脉端有一列黑点; 缘毛灰黄色, 掺杂灰褐色。后翅灰褐色。翅反面灰褐色。♂前翅外缘近臀角处无裂口, 后翅端部不分裂为三片, 无黑色。

雄性外生殖器 (图 259): 钩形突三岔状。抱器瓣基部与端部宽度变化小, 腹缘基半部略展宽; 抱器端不向内折, 无味刷; 抱器背端突伸达抱器端之外。

雌性外生殖器 (图 258): 囊导管长度约与囊体长径相等, 后者卵圆, 较大, 内面密生微刺。

检视标本: 1 ♀, 海南尖峰岭, 1982. V. 18; 2 ♂, 广西梧州, 1989. XI. 25、XII. 5。

分布: 台湾、香港、海南、广西; 日本。

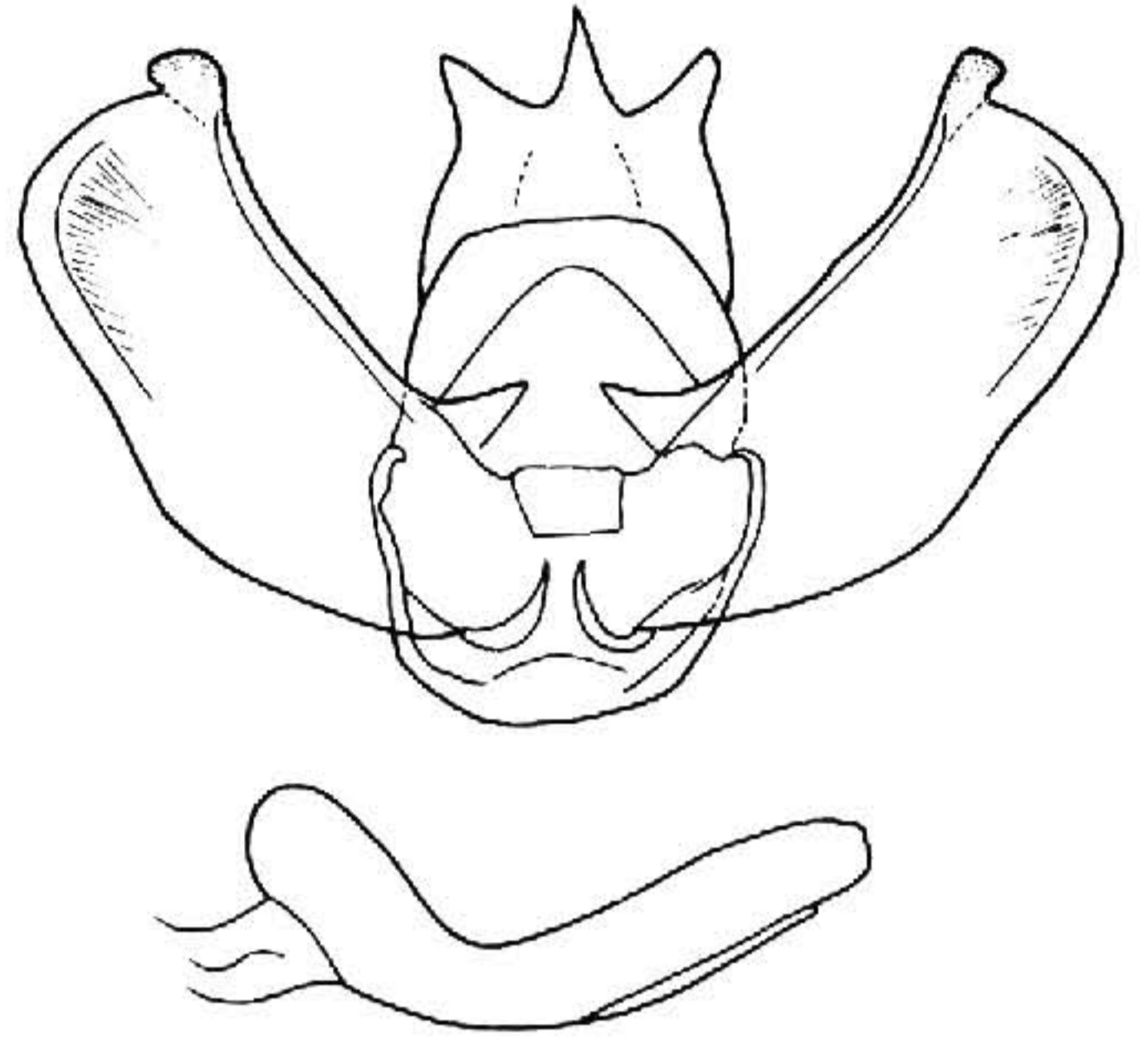


图 259 狭带三叶尺蛾 *Sauris angustifasciata* (Inoue) 雄性外生殖器

秃尺蛾属 *Episteira* Warren, 1899

Episteira Warren, 1899, Novit. zool. 6: 36.

模式种: *Episteira colligata* Warren, 1899 (印度尼西亚: 南弗洛勒斯)

近似三叶尺蛾属。区别于该属的主要特征如下: 额和下唇须黑色或深褐色; ♂后翅端部正常, 中室宽阔, 长短常有变化, $Sc + R_1$ 与 R_s 分离, 在近中室端部处有横脉相连, R_s 与 M_1 共柄或分离, 中室端脉弱双折角, M_2 正常, M_3 与 Cu_1 合并, Cu_2 极弱或消失; 翅基部叶瓣通常小。♀后翅中室端脉弱双折角, R_s 与 M_1 、 M_3 与 Cu_1 共柄 (图 260)。♂钩形突仅一支中突, 其尖端分为二岔; 抱器瓣简单, 无突, 无味刷。

分布: 中国, 日本, 印度尼西亚, 澳大利亚, 斐济。

种检索表

1. 前翅亚缘线黑色粗壮, 明显区别于其它线纹 黑线秃尺蛾 *E. nigri-linearia*
前翅亚缘线为波状双线, 十分纤细, 与其它线纹相似 竹柏秃尺蛾 *E. eupena*