

中褶、亚中褶带赭红色，除亚端线白色外，各横线及环、肾纹均蓝灰色，肾纹后端内突，环纹小；后翅浅褐白色；腹部黄白色褐色。雄蛾抱钩近螺形，阴茎端部二齿突，有一乳突形角状器（图 140）。

分布 新疆；中亚地区。

肖沁夜蛾 *Rhyacia simulans* (Hufnagel) (图版 X-27)

Phalaena simulans Hufnagel, 1766, Berl. Mag. 3: 396. (德国)

Rhyacia simulans; Chen *et al.*, 1991, Noct. Fn, Xizang p.87.

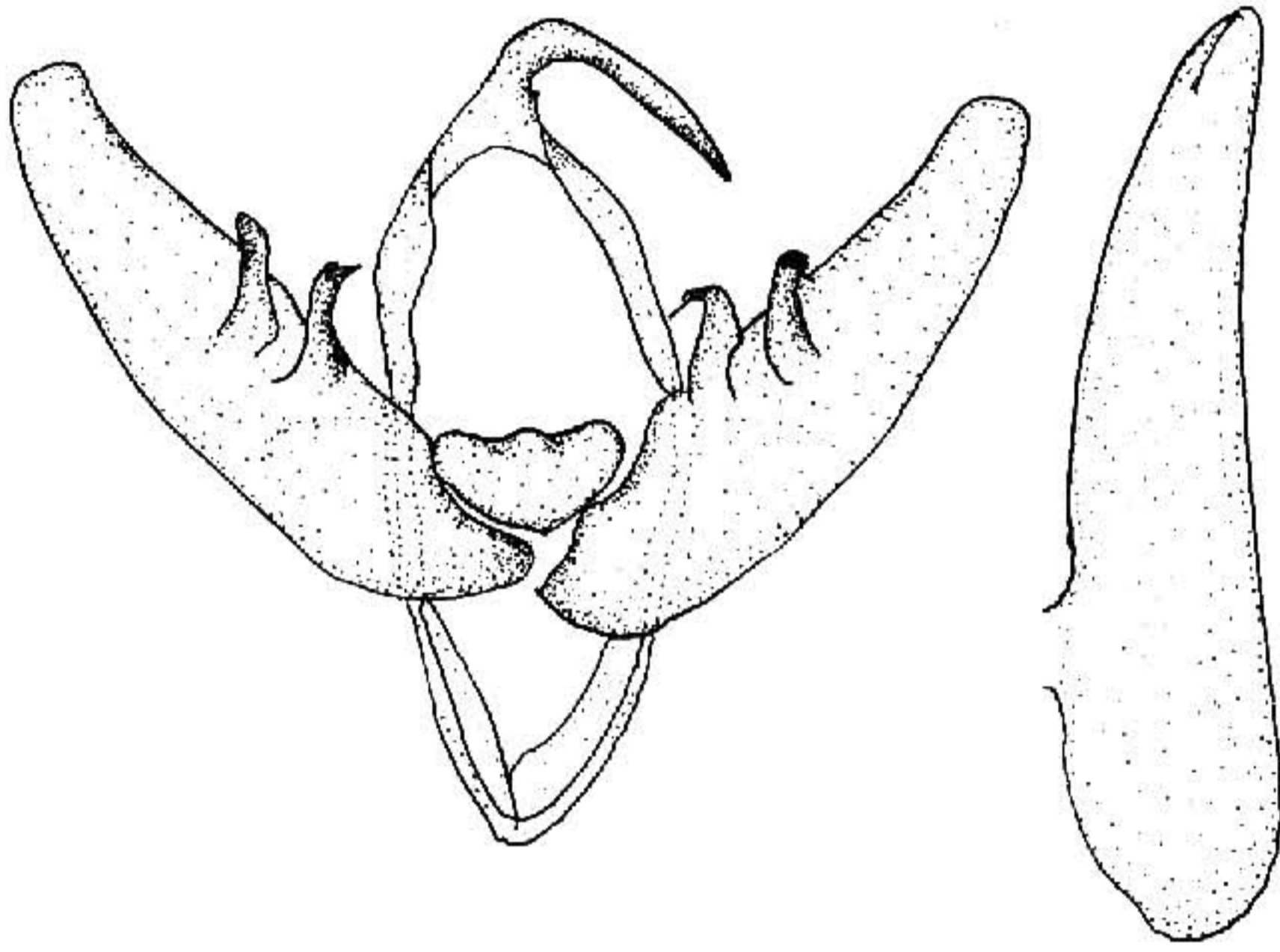


图 141 肖沁夜蛾 *Rhyacia simulans* (Hufnagel) ♂ 外生殖器

翅展 33mm。头、胸及前翅褐黄色，胸部色稍暗。前翅各横线褐色，基线与内线均双线，环、肾纹褐色，两纹间褐色，剑纹可见黑边，亚端线锯齿形；后翅浅灰褐色，外线褐色；腹部黄褐色。雄蛾抱钩指形，抱器腹伸出一突，端部分叉，细齿形（图 141）。

分布 黑龙江、新疆、西藏；蒙古，欧洲。

来沁夜蛾 *Rhyacia ledereri* (Erschov) (图版 X-28)

Agrotis ledereri Erschov, 1870, Trud. ross. ent. Obsch. 4: 195. (伊尔库茨克)

Rhyacia ledereri; Boursin, 1954, Bonn. zool. Beitr. 5: 259. —Chen, 1986, Cutworms agric. reg. China p.80, txt fig. 45.

翅展 37mm。头、胸、前翅褐黄色，胸背色较褐。前翅基线间断，与中、外线均为褐色，内线棕色，亚端线浅黄色，环、肾纹黄白色，环纹内、外端稍尖，肾纹后端稍内突，中室除基部外均褐色；后翅灰褐色；腹部浅赭黄色。雄蛾外生殖器似肖沁夜蛾，但抱器瓣端较宽，瓣背缘中段稍拱（图 142）。

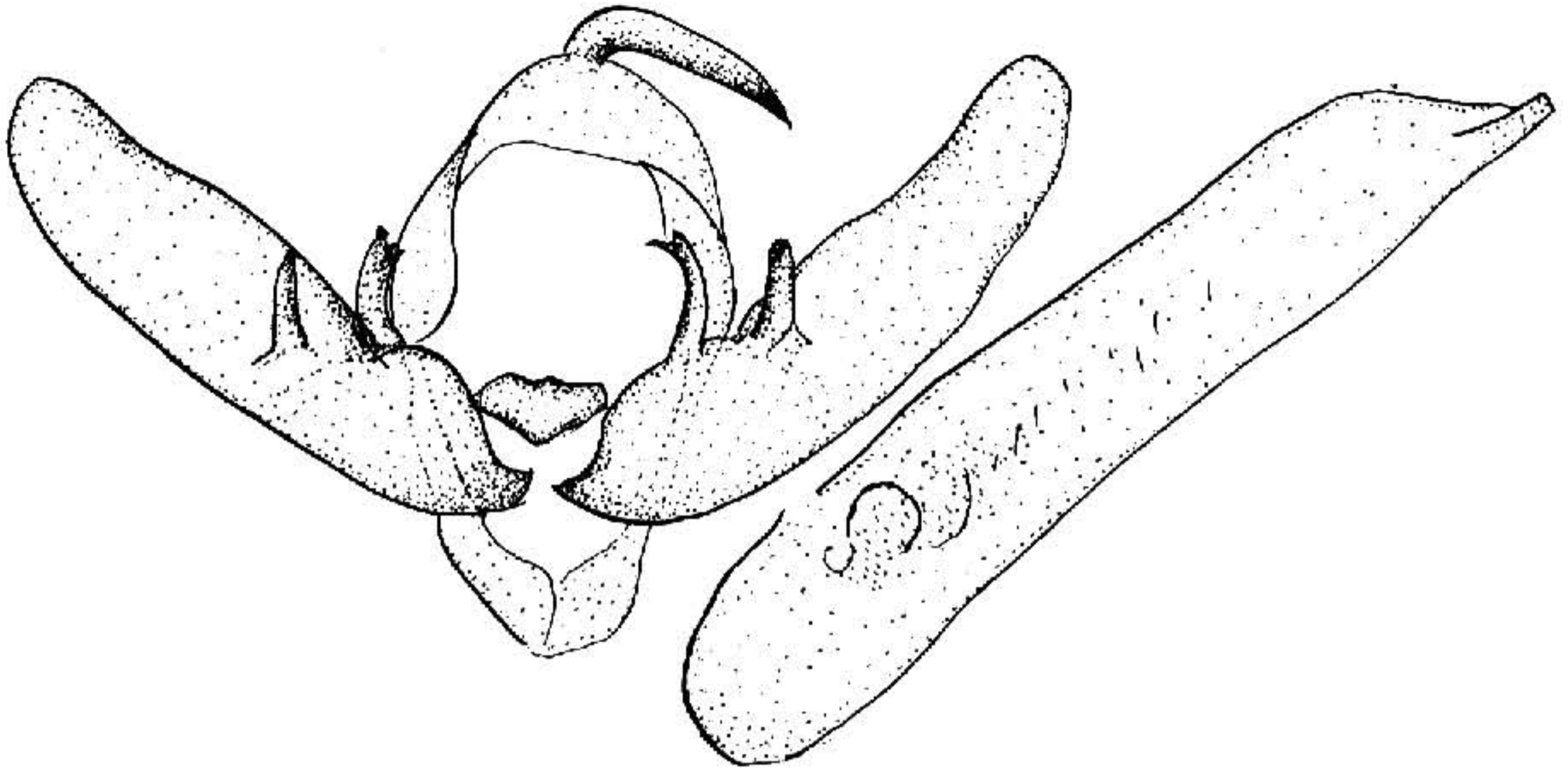


图 142 来沁夜蛾 *Rhyacia ledereri* (Erschov) ♂ 外生殖器

分布 黑龙江、新疆、西藏；蒙古，俄罗斯。

土沁夜蛾 *Rhyacia geochroa* (Boursin) (图版 X-29)

Agrotis (*Chersotis*) *geochroa* Boursin, 1940, Men. Mus. nat. Hist. Natur. 13: 306, pl. 9, fig. 2; pl. 9, fig. 28. (甘肃西部 Richthofen 山脉; Liang-Tschou)

翅展 32mm。头部与胸部浅褐黄色，下唇须第三节深褐色；前翅浅褐灰色，各横线不显，肾纹隐约可见一窄黄曲纹，两侧衬暗褐色；后翅浅灰褐色；腹部褐色。

雄性外生殖器的钩形突宽，铲形，抱器瓣向端部渐窄，抱钩极发达，鸭头形，阳茎细，腹缘端部有一齿突 (图 143)。

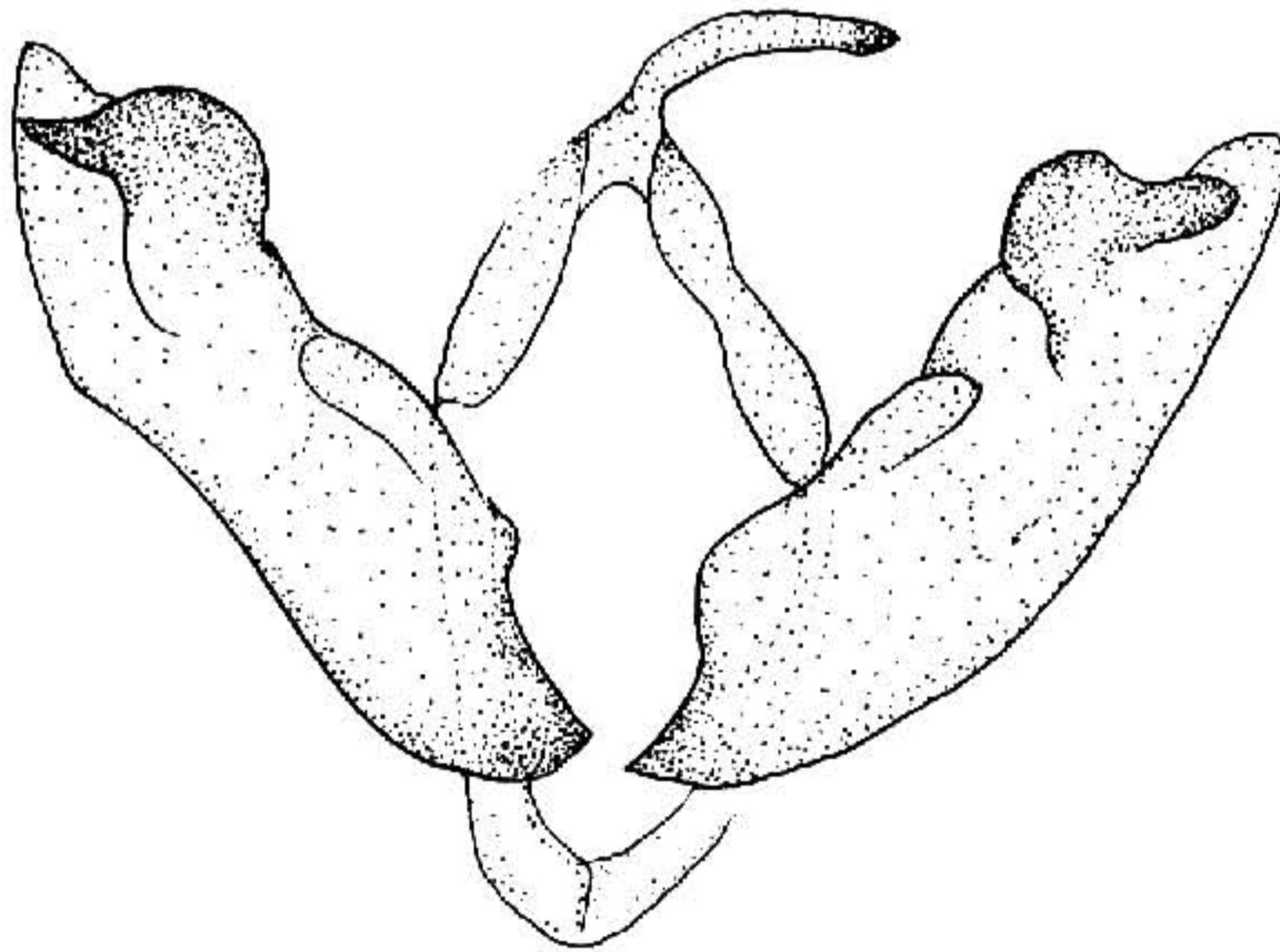


图 143 土沁夜蛾 *Rhyacia geochroa*
(Boursin) ♂ 外生殖器