

Type-species: *Noctua lucipeta* Denis et Schiffermuller.

*Epipsilia* Hübner, [1821] 1816, Verz. bek. Schmett. p. 210.

喙发达，下唇须向前伸，额光滑，稍拱，雄蛾触角线形，各足胫节具刺，前足胫节长于跗基节，雄蛾外生殖器的抱器瓣发达，无冠刺，抱钩发达，抱器腹的背端多有突起，阳茎发达，多长于抱器瓣，端部常有前伸的几丁质突。

### 种 检 索 表

- |                   |                             |
|-------------------|-----------------------------|
| 1. 环、肾纹蓝灰色 .....  | 雍沁夜蛾 <i>Rhyacia junonia</i> |
| 环、肾纹非蓝灰色 .....    | 2                           |
| 2. 前翅中室色暗 .....   | 3                           |
| 前翅中室与翅一色 .....    | 4                           |
| 3. 阳茎有角状器丛 .....  | 肖沁夜蛾 <i>R. simulans</i>     |
| 阳茎无角状器丛 .....     | 来沁夜蛾 <i>R. ledereri</i>     |
| 4. 抱钩粗弯近达瓣端 ..... | 土沁夜蛾 <i>R. geochroa</i>     |
| 抱钩不弯 .....        | 5                           |
| 5. 抱钩伸出瓣背缘 .....  | 异沁夜蛾 <i>R. mirabilis</i>    |
| 抱钩不出瓣背缘 .....     | 冬麦沁夜蛾 <i>R. augurides</i>   |

#### 雍沁夜蛾 *Rhyacia junonia* (Staudinger) (图版 X-26)

*Agrotis junonia* Staudinger, 1881, Stett, ent. Z. p. 415. ("Saisan district")

*Agrotis alaina* Staudinger, 1888, Stett, ent. Z. p. 5.

*Rhyacia junonia*: Boursin, 1954, Bonn. zool. Beitr. 5: pl. 12, fig. 63. —Chen, 1986, Cut-worms agric. reg. China p. 81.

翅展 48mm。头、腹部及前翅黄白色，胸部浅赭黄色，前翅部分带赭黄和蓝灰色，

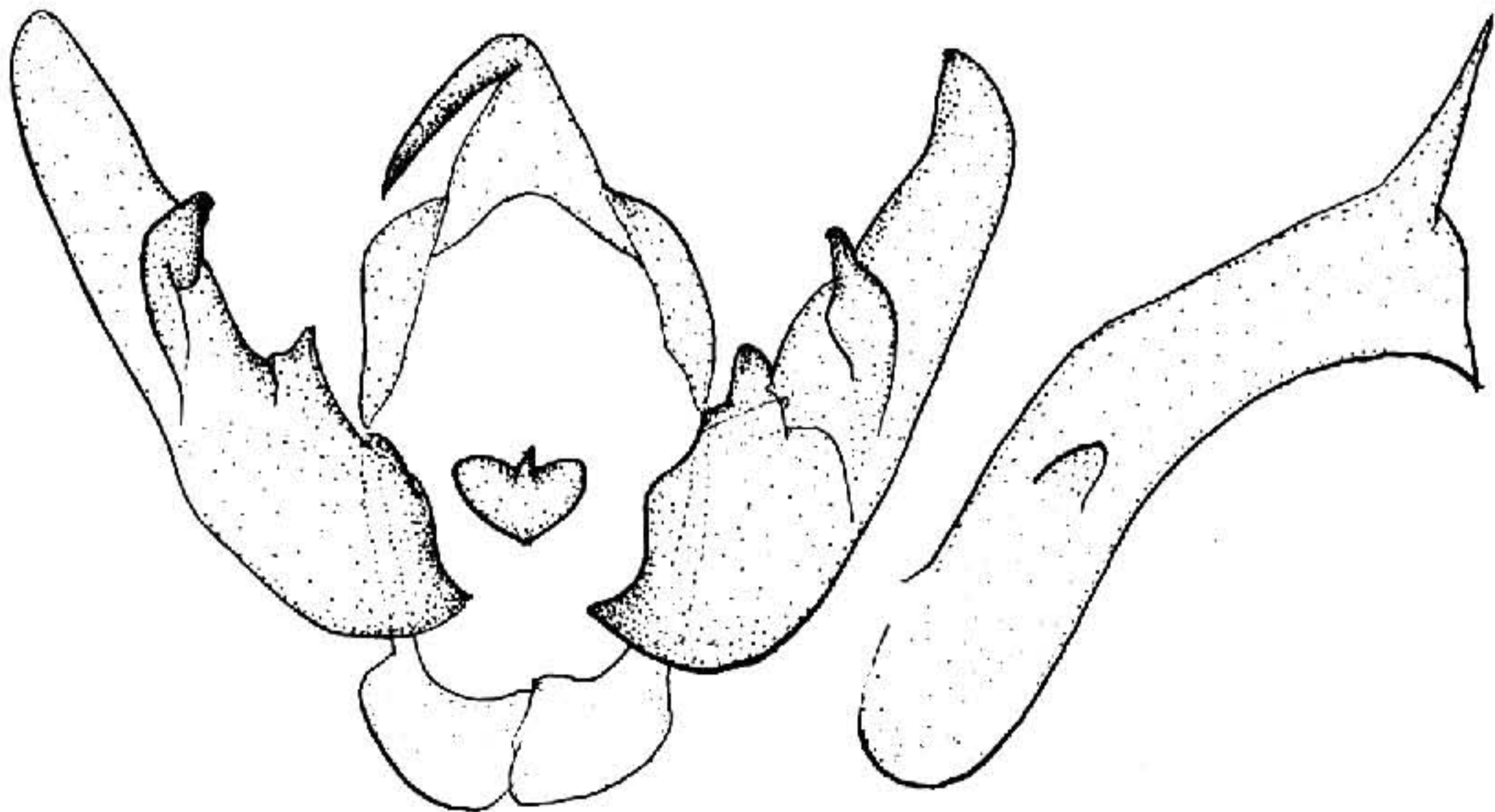


图 140 雍沁夜蛾 *Rhyacia junonia* (Staudinger) ♂ 外生殖器

中褶、亚中褶带赭红色，除亚端线白色外，各横线及环、肾纹均蓝灰色，肾纹后端内突，环纹小；后翅浅褐白色；腹部黄白色褐色。雄蛾抱钩近螺形，阴茎端部二齿突，有一乳突形角状器（图 140）。

分布 新疆；中亚地区。

### 肖沁夜蛾 *Rhyacia simulans* (Hufnagel) (图版 X-27)

*Phalaena simulans* Hufnagel, 1766, Berl. Mag. 3: 396. (德国)

*Rhyacia simulans*; Chen *et al.*, 1991, Noct. Fn, Xizang p.87.

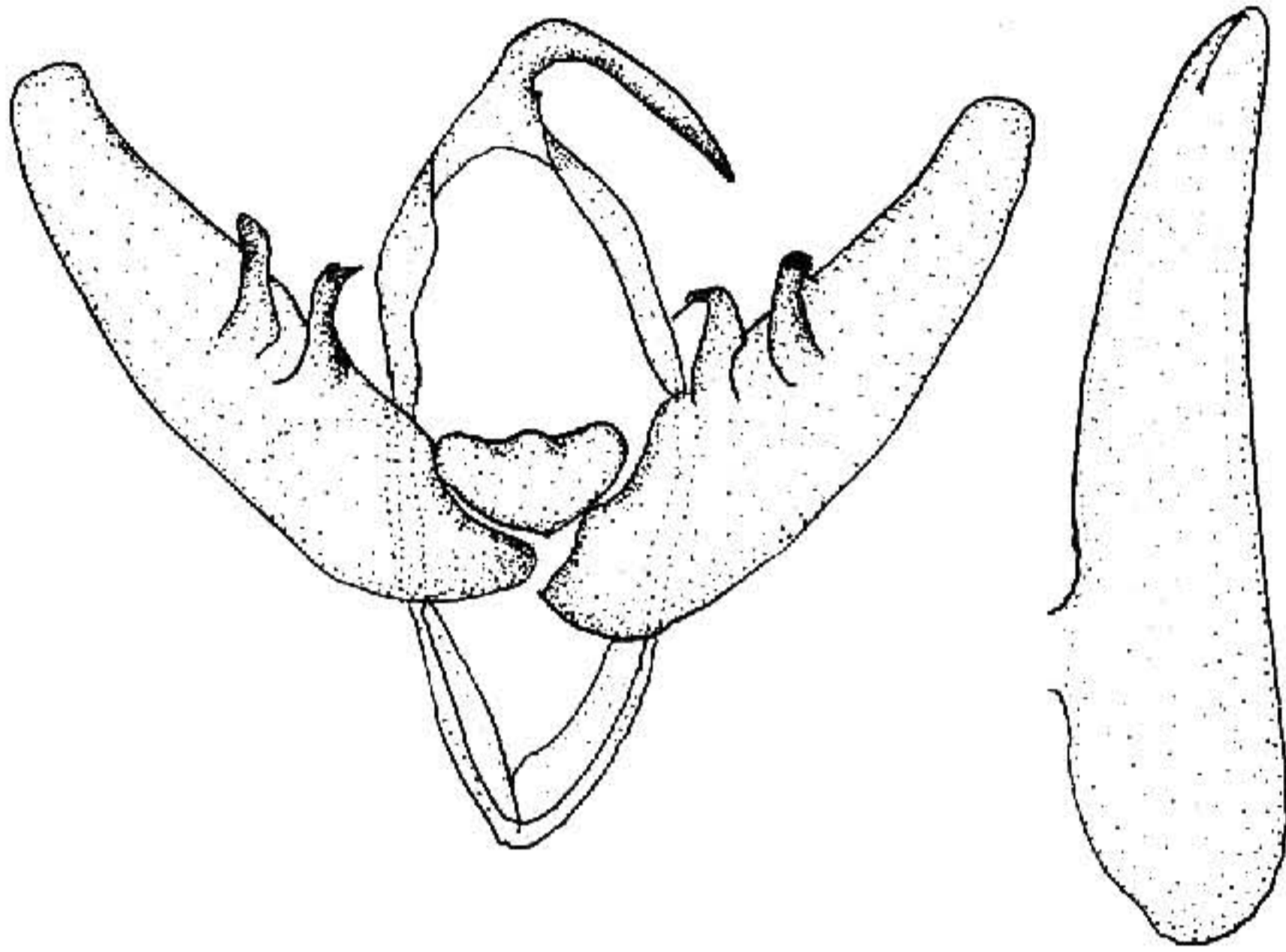


图 141 肖沁夜蛾 *Rhyacia simulans* (Hufnagel) ♂ 外生殖器

翅展 33mm。头、胸及前翅褐黄色，胸部色稍暗。前翅各横线褐色，基线与内线均双线，环、肾纹褐色，两纹间褐色，剑纹可见黑边，亚端线锯齿形；后翅浅灰褐色，外线褐色；腹部黄褐色。雄蛾抱钩指形，抱器腹伸出一突，端部分叉，细齿形（图 141）。

分布 黑龙江、新疆、西藏；蒙古，欧洲。

### 来沁夜蛾 *Rhyacia ledereri* (Erschov) (图版 X-28)

*Agrotis ledereri* Erschov, 1870, Trud. ross. ent. Obsch. 4: 195. (伊尔库茨克)

*Rhyacia ledereri*; Boursin, 1954, Bonn. zool. Beitr. 5: 259. —Chen, 1986, Cutworms agric. reg. China p.80, txt fig. 45.

翅展 37mm。头、胸、前翅褐黄色，胸背色较褐。前翅基线间断，与中、外线均为褐色，内线棕色，亚端线浅黄色，环、肾纹黄白色，环纹内、外端稍尖，肾纹后端稍内突，中室除基部外均褐色；后翅灰褐色；腹部浅赭黄色。雄蛾外生殖器似肖沁夜蛾，但抱器瓣端较宽，瓣背缘中段稍拱（图 142）。