

Chen, 1985, Econ. Ins. Fn. China, Lep. Noct. 4: 46.

翅展 52 mm。头、胸、腹及前翅浅褐黄色，前翅散布细黑点，隐约可见一列黑点组成的外线；后翅黄白色，散布零星黑点。雄蛾抱器瓣宽，有密集的冠刺，抱器腹端突巨齿形，抱器内突细齿形，阴茎细长，无角状器（图 549）。

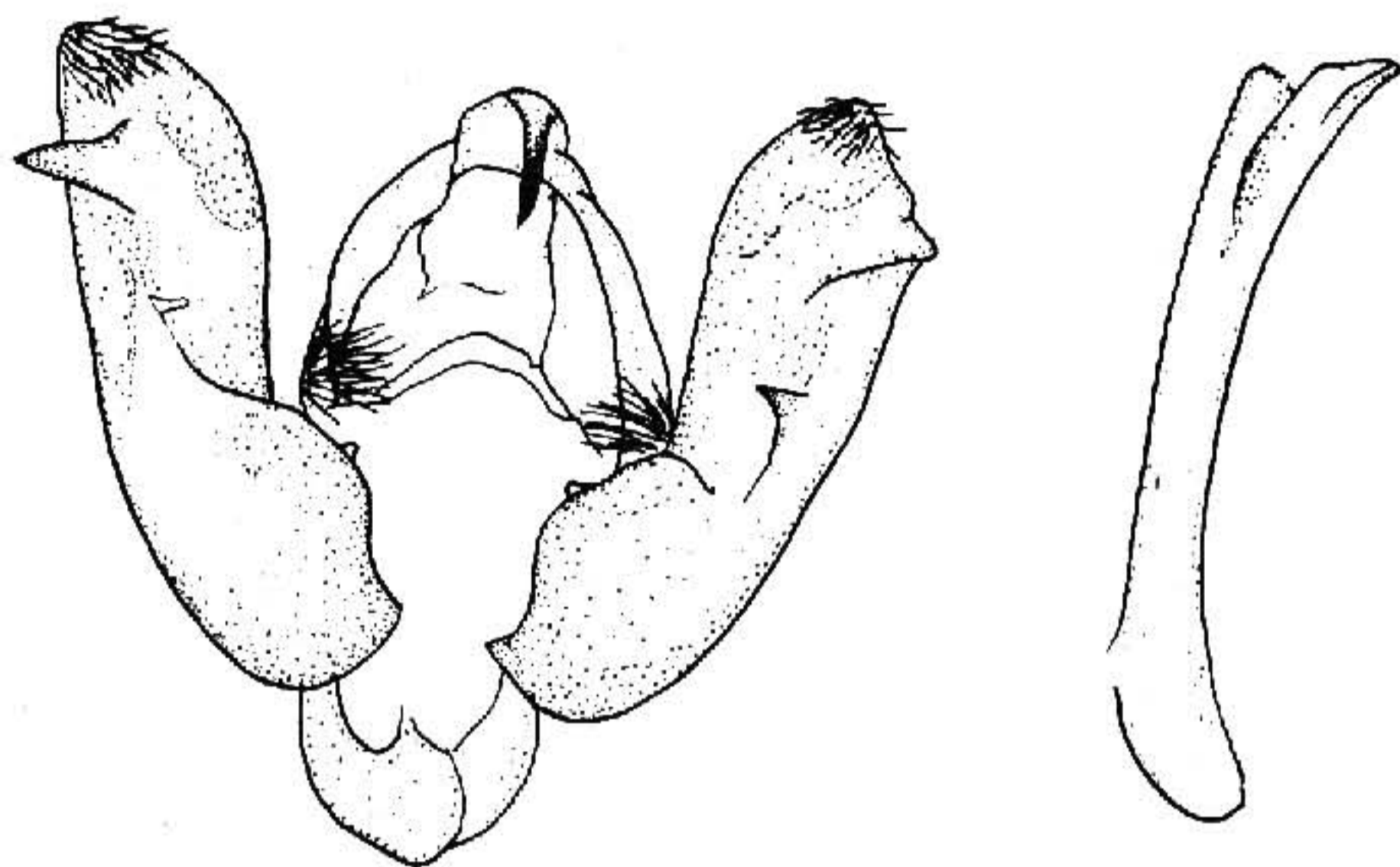


图 549 内夜蛾 *Rhizedra lutosa* (Hübner) ♂ 外生殖器

寄主 芦苇。

分布 黑龙江、内蒙古、新疆；欧洲。

后白内夜蛾 *Rhizedra pallidipennis* Warren (图版 XXXVII-2)

Rhizedra pallidipennis Warren, 1911, in Seitz, Macrolep. World 3: 235, pl. 49c. (Issyk-kul; Kaschkassu)

翅展 43—48 mm。头部与胸部黄白色，雄蛾触角线形，有纤毛丛；前翅黄白色，翅窄长，外缘斜，基线、内线、中线不显，无环纹与肾纹，外线仅雄蛾可见，由各翅脉上的细黑点组成，前半外弯，后半内斜；后翅白色；腹部白色。

分布 新疆；中亚地区。

干夜蛾属 *Busseola* Thureau

Busseola Thureau, 1904, Beitr. ent. Zeit. 49: 55.

Type-species: *Busseola sorghicida* Thureau.

Calamistis Hampson, 1908, Cat. Lep. Phal. Br. Mus. 7: 11.

喙退化，短缩，下唇须向上伸，第二节约达额之中部，前缘饰长毛，第三节短，额光滑无突起，复眼大；胸部被长毛和毛状鳞，前、后胸有散开型毛簇，胫节饰长毛；前翅有一副室；后翅 5 脉弱，自中室横脉中下部发出；腹部基节背面有一毛簇。