

图 420—421 雄性外生殖器。420. 灰红汝尺蛾 *Rheumaptera hedemannaria* (Oberthür);
421. 波纹汝尺蛾 *Rh. undulata* (Linnaeus)

弱骨化区由骨环下直至囊体近底部处；囊体内有两条着生细刺的骨化带和 4—5 条由细刺组成的带状囊片。

检视标本：1♀，吉林长白山，1974. VI. 8；1♀，北京百花山，1973. V. 29；
2♂3♀，甘肃永登连城林场，2 200 m，1987. VI—VII；1♀，同前，1988. VI. 18。

分布：黑龙江、吉林、北京、湖北、甘肃；日本，俄罗斯。

波纹汝尺蛾 *Rheumaptera undulata* (Linnaeus, 1758) (图版 IX: 4)

Phalaena undulata Linnaeus, 1758, Syst. Nat. (Ed 10) 1: 524. (欧洲)

Hydria undulata: Hübner, 1822, Syst. -alphab. Verz.: 38—45, 49, 51, 52.

Calocalpe undulata: Hübner [1825] 1816 Verz. bekannter Schmett.: 330.

Eucosmia undulata: Stephens, 1831, Illust. Br. Ent. (Haustellata) 3: 265.

Scotosia undulata: Guenée, 1857, in Boisduval & Guenée, Hist. nat. Insectes (Spec. gén. Lépid.)
10: 449.

Rheumaptera undulata: Inoue, 1977, Bull. Fac. domestic Sci., Otsuma Woman's Univ. 13: 261.

前翅长：♂ 15 mm，♀ 14—16 mm。头和胸部背面灰褐色，掺杂白色；腹部背面黄褐色。下唇须较短，腹面基部白色。前翅白色，略带灰黄色，由基部至亚缘线内侧排布

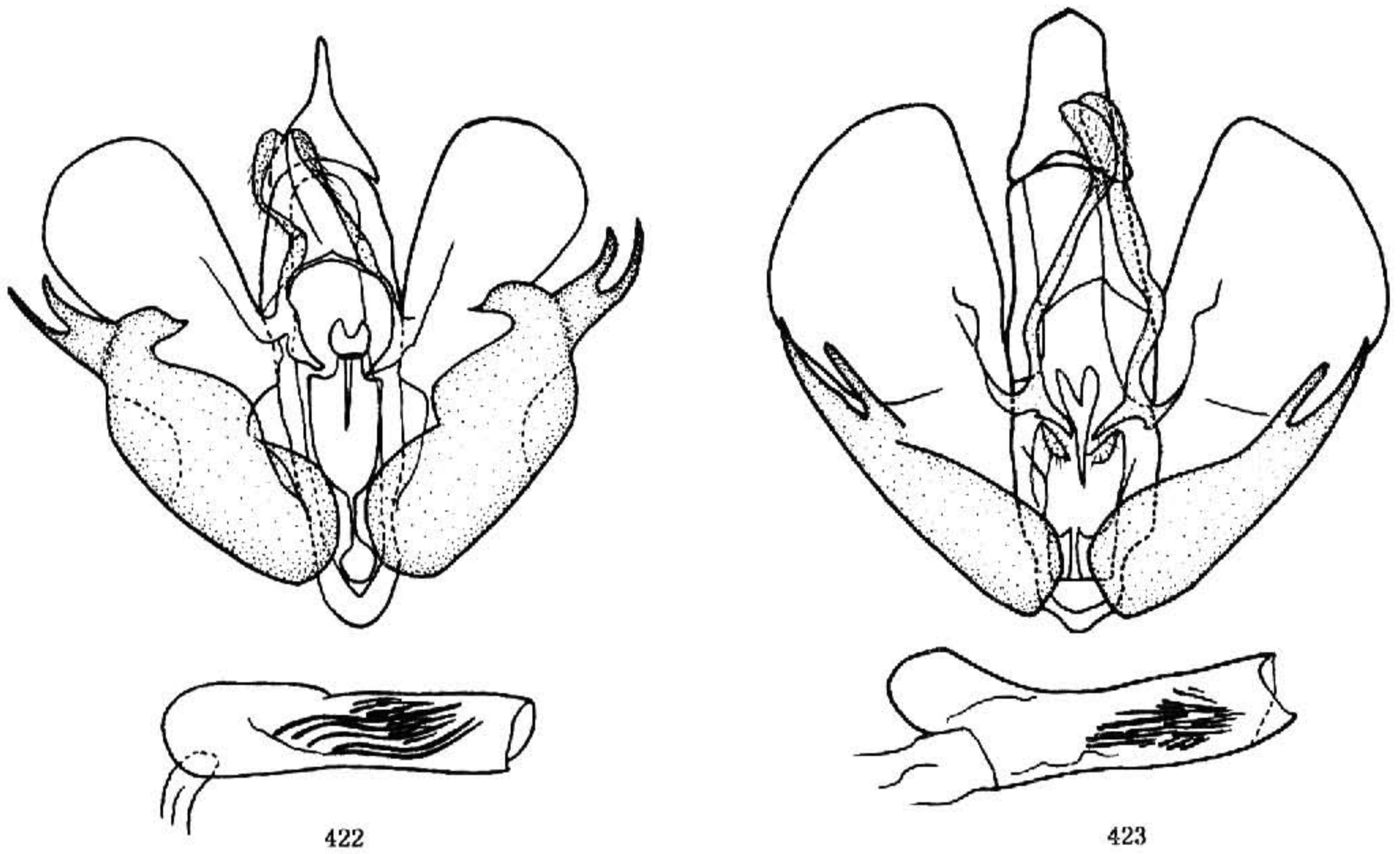


图 422—423 雄性外生殖器. 422. 缺距汝尺蛾 *Rheumaptera inanata* (Christoph);
423. 皱纹汝尺蛾 *Rh. pharcis* Xue

多条细密的深褐色波状线，翅中部的波状线略加深加粗，在前缘附近更明显；中点黑褐色；翅端部灰褐色，略带黄褐色，亚缘线白色波状。后翅斑纹同前翅，但波状线很稀疏，且不如前翅的清晰。翅反面波纹较稀疏且不完整，前后翅均有大而清晰的黑褐色中点。♂后翅反面毛簇黑褐色。

雄性外生殖器（图 421）：钩形突短宽舌状，末端圆。抱器瓣十分狭小，无明显抱器内突。抱器腹基部特别膨大，其宽度几乎与膜质的抱器瓣端部相等；抱器腹端突两支，长支指状，伸达抱器瓣端部之外，短支角状。阳茎细小，无角状器。

雌性外生殖器（图 425）：骨环小，囊导管上端膜质，在骨环之下逐渐膨大呈橄榄形，并骨化。囊体膜质球状，具一片横置梭形囊片，由微刺组成。

幼期特征和生物学特性：幼虫背面紫褐色，背线、亚背线黄色，或背面浅蓝灰色，线条白色；侧线灰色或灰黑色。蛹红褐色，短，光亮，刻纹不明显，臀棘分为二岔，均刺状，黑色。一年一代，成虫 6—7 月羽化。寄主植物为杨柳科、杜鹃花科树木。

检视标本：1♀，黑龙江岱岭，390 m，1962. VII. 9；1♂1♀，内蒙古乌尔旗汉，1983. VII. 22；1♀，内蒙古吉文，1982. VII. 3；1♀，北京百花山，1973. VII. 19。

分布：黑龙江、内蒙古、北京；日本，朝鲜，俄罗斯，欧洲，北美洲。