

Calocalpe alternata nudaria: Prout, 1914, in Seitz, Macrolepid. World 4: 200, pl. 11: f.

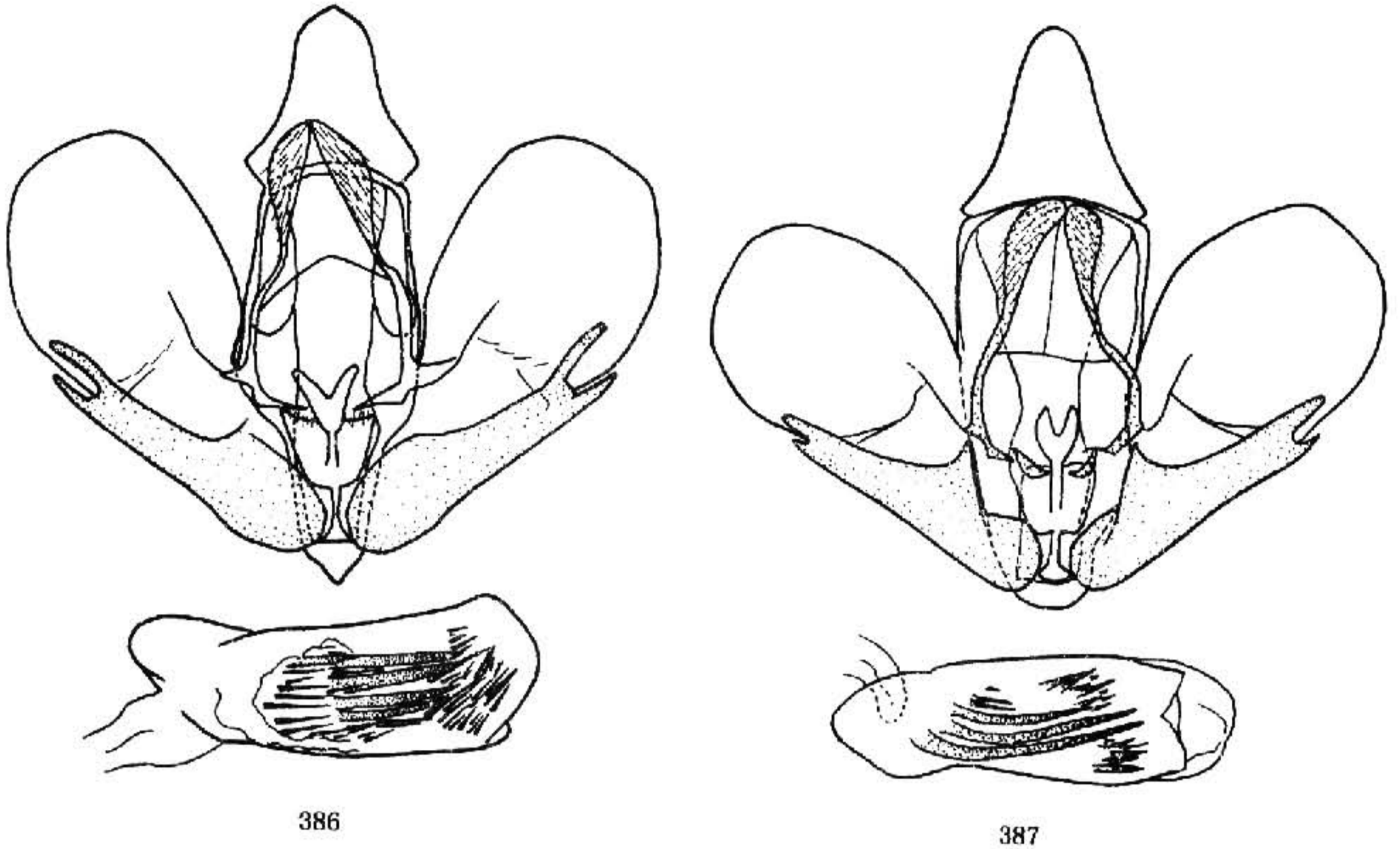


图 386—387 雄性外生殖器. 386. 铁纓汝尺蛾 *Rheumaptera sideritaria* (Oberthür);
387. 灰汝尺蛾 *Rh. grisearia* (Leech)

前翅长: ♀ 20 mm。前翅色较浅, 但中线外侧和外线内侧的深色带近黑褐色, 明显较指名亚种鲜明, 外线内侧的带在翅反面亦较明显。

检视标本: 1♀, 四川德格, 3 900 m, 1983. VII. 8。

分布: 四川。

铁纓汝尺蛾 *Rheumaptera sideritaria* (Oberthür, 1884) (图版 VIII: 2)

Scotosia sideritaria Oberthür, 1884, Études d'Ent. 10: 34, pl. 1: 13. (四川: 打箭炉)

Triphosa sideritaria: Prout, 1914, in Seitz, Macrolepid. World 4: 199.

Calocalpe sideritaria: Prout, 1937, ibidem 4 (Suppl.): 101, pl. 10: b.

前翅长: ♂ 21—23 mm, ♀ 22—24 mm。颜色和斑纹极似长突汝尺蛾 *Rh. titubata* (Prout)。前翅中点较弱小; 中带中部的灰白色区域由前缘直达后缘, ♂ 中带在前缘附近较宽, 向下渐窄, 其内侧半边色较深, ♀ 中带略窄, 上下近于等宽; 翅端部斑纹鲜明, 外线外侧的浅色带常较完整且清晰; 亚缘线细弱, 在 Cu_2 下形成一个鲜明的白点; 缘线黑褐色, 在翅脉端和两脉中间断离, 缘毛深灰褐色, 在各翅脉端之间掺杂灰白色。后翅及翅反面与长突汝尺蛾无明显区别。本种 ♂ 较 ♀ 色略暗, ♂ 后翅反面毛簇发达, 黑灰色。

雄性外生殖器 (图 386): 近似灰汝尺蛾 *Rh. grisearia* (Leech)。钩形突略宽, 末

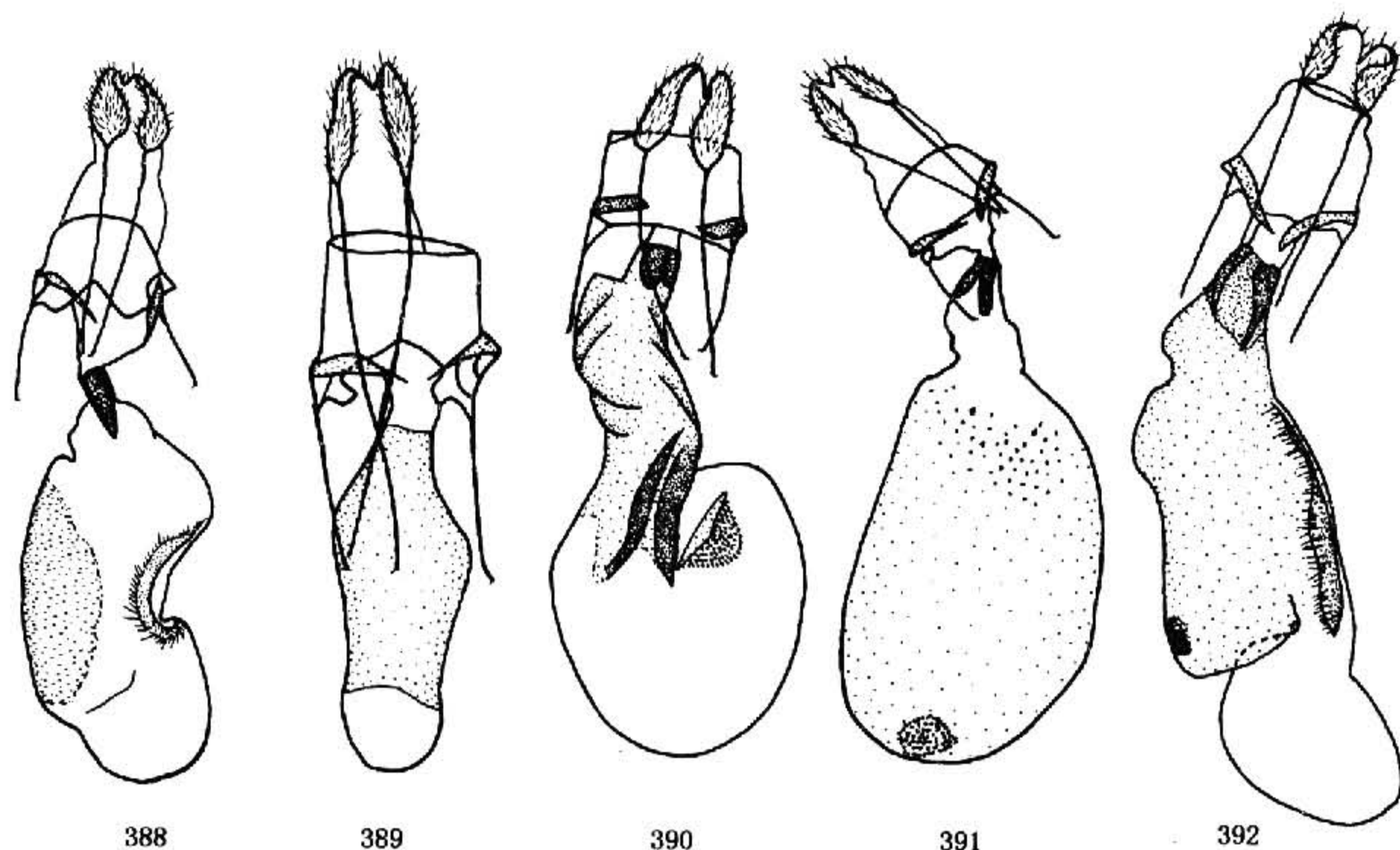


图 388—392 雌性外生殖器. 388. 边汝尺蛾 *Rheumaptera incertata* (Staudinger); 389. 束带汝尺蛾 *Rh. veternata* (Christoph); 390. 交汝尺蛾 *Rh. alternata alternata* (Staudinger); 391. 铁纓汝尺蛾 *Rh. sideritaria* (Oberthür); 392. 灰汝尺蛾 *Rh. grisearia* (Leech)

端较尖，两下角向上翘。阳端基环中突“Y”字形。抱器腹基部略膨大，端突较灰汝尺蛾长。阳茎极粗壮，角状器为五支大刺和数十支小刺，后者呈簇状，长短不等。

雌性外生殖器（图 391）：前阴片两侧狭条形骨化。骨环较小，具短小膜质囊导管。囊体袋状，除囊颈处外均弱骨化，局部较粗糙；囊片一片，由微刺组成花球状，位于囊体底部。

检视标本：4 ♂ 3 ♀，甘肃永登连城林场，2 200 m，1987. VI—VIII，1988. VI. 17, 18; 1 ♀，四川康定，3 400 m，1968. VII. 26; 1 ♀，四川巴塘义敦，3 370 m，1982. VIII. 16; 1 ♂ 1 ♀，云南丽江，2 980 m，1979. VII. 18; 5 ♂ 2 ♀，云南德钦，3 250 m，1982. VII. 15, 16; 3 ♂，云南德钦梅里雪山，3 180 m，1982. VII. 22; 1 ♀，西藏察隅南索，3 900 m，1973. VI. 28; 1 ♀，西藏芒康盐井，2 700 m，1976. VIII. 23; 1 ♂，西藏芒康，3 250 m，1982. VIII. 8; 4 ♀，西藏米林派，3 000 m，1983. VII. 14。

分布：甘肃、四川、云南、西藏。

灰汝尺蛾 *Rheumaptera grisearia* (Leech, 1897) (图版 VIII: 3, 4)

Scotosia grisearia Leech, 1897, Ann. Mag. nat. Hist. (6) 19: 558. (四川：打箭炉、峨眉山、宝兴、折多山)

Calocalpe grisearia: Prout, 1914, in Seitz, Macrolepid. World 4: 200.