

雄性外生殖器：极近似缺距汝尺蛾 *Rh. inanata* (Christoph)，但两支抱器腹端突极短小，角状器 7—10 支。

雌性外生殖器：几乎完全同缺距汝尺蛾 *Rh. inanata* (Christoph)。

未见标本。上文译自 Inoue (1986) 原记并参考其原图整理。

分布：台湾。

备考：本种显然非常近似缺距汝尺蛾 *Rh. inanata* (Christoph)，尤其外生殖器特征差异甚小，二者应为极近的近缘种。推测其后足胫距可能与该种有相同的变化，即中距消失，端距弱小。

巨斑汝尺蛾 *Rheumaptera nigralbata* (Warren, 1888) (图版Ⅷ：10)

Scotosia nigralbata Warren, 1888, Proc. zool. Soc. Lond. 1888: 327. (印度: Thundiani)

Larentia nigralbata: Hampson, 1895, Fauna Br. India (Moths) 3: 370.

Triphosa nigralbata: Prout, 1937, in Seitz, Macrolepid. World 4 (Suppl.): 100.

Rheumaptera nigralbata: Xue, 1995, Sinozoologia 12: 229.

前翅长：♂ 20—23 mm，♀ 23—26 mm。本种及以下 5 种特征相近，前后翅均深褐至黑褐色。前翅中部在前缘附近有一或隐或显的大白斑；后翅几乎无斑纹。♂ 后翅反面均无毛簇。本种头和胸腹部均黑褐色，额毛簇发达，下唇须第一、二节腹面黄白色。前翅深褐至黑褐色，散布白色斑纹；亚基线隐约可见，浅弧形；中线在前缘处有一小白点，在 Cu_2 基部和 2A 中部各有一小白点；中域由前缘至 Cu_1 之间为一倾斜的大白斑，边缘波状，下端外倾，在 M_3 与 Cu_1 之间接近亚缘线；大斑内缘与中室端脉相邻，外缘外侧有一条白线，由前缘发出，在 M_2 处插入大白斑下部；外线由前缘至 R_1 处为一小白斑，在各翅脉上有小白点，在 M_2 至 Cu_1 间由大白斑内穿过，在其外侧留下两小块白斑；亚缘线在各翅脉上为小白点，在 M_3 与 Cu_1 之间和 Cu_2 下方各有一白斑；缘毛颜色与翅面相同。后翅颜色同前翅，外线在 M_3 至 2A 各脉上有小白点，亚缘线为一列白点；顶角附近缘毛白色。翅反面颜色、斑纹同正面，斑纹边缘较模糊。

标本中 1♀ (西藏拉康) 体及翅为纯黑色，前翅大白斑上半部退化，在前缘处部分消失，下部 (在 M_3 与 Cu_1 之间) 略扩展。

雄性外生殖器 (图 402)：钩形突尖三角形，末端指状。抱器瓣宽大，具微小抱器内突。抱器腹基部膨大，端突两支，均指状，长支长度大于短支的 2 倍。阴茎中等大，角状器为一束 (约 8 支) 发达的大刺。

雌性外生殖器 (图 407)：前阴片两侧骨化。骨环发达，其下无膜质囊导管。囊体袋状，大部膜质，中下部缢缩并有一片由微刺组成的小囊片。

检视标本：3♂，云南丽江玉龙山，1962. VII. 23—VIII. 2；1♀，西藏日喀则，3 800 m, 1961. IX. 7；1♂ 1♀，西藏吉隆，2 800—3 300 m, 1975. VII. 18—VIII. 3；1♂ 1♀，

同前, 1984. IX. 7, 23; 1♀, 西藏拉康, 3 150 m, 1986. IX. 23。

分布: 四川、云南、西藏; 印度, 锡金, 尼泊尔。

洁斑汝尺蛾 *Rheumaptera albidia* Xue, 1995 (图版Ⅷ: 11)

Rheumaptera albidia Xue, 1995, Sinozoologia 12: 229, figs 10: a, b. (云南: 丽江; 四川: 荣经)

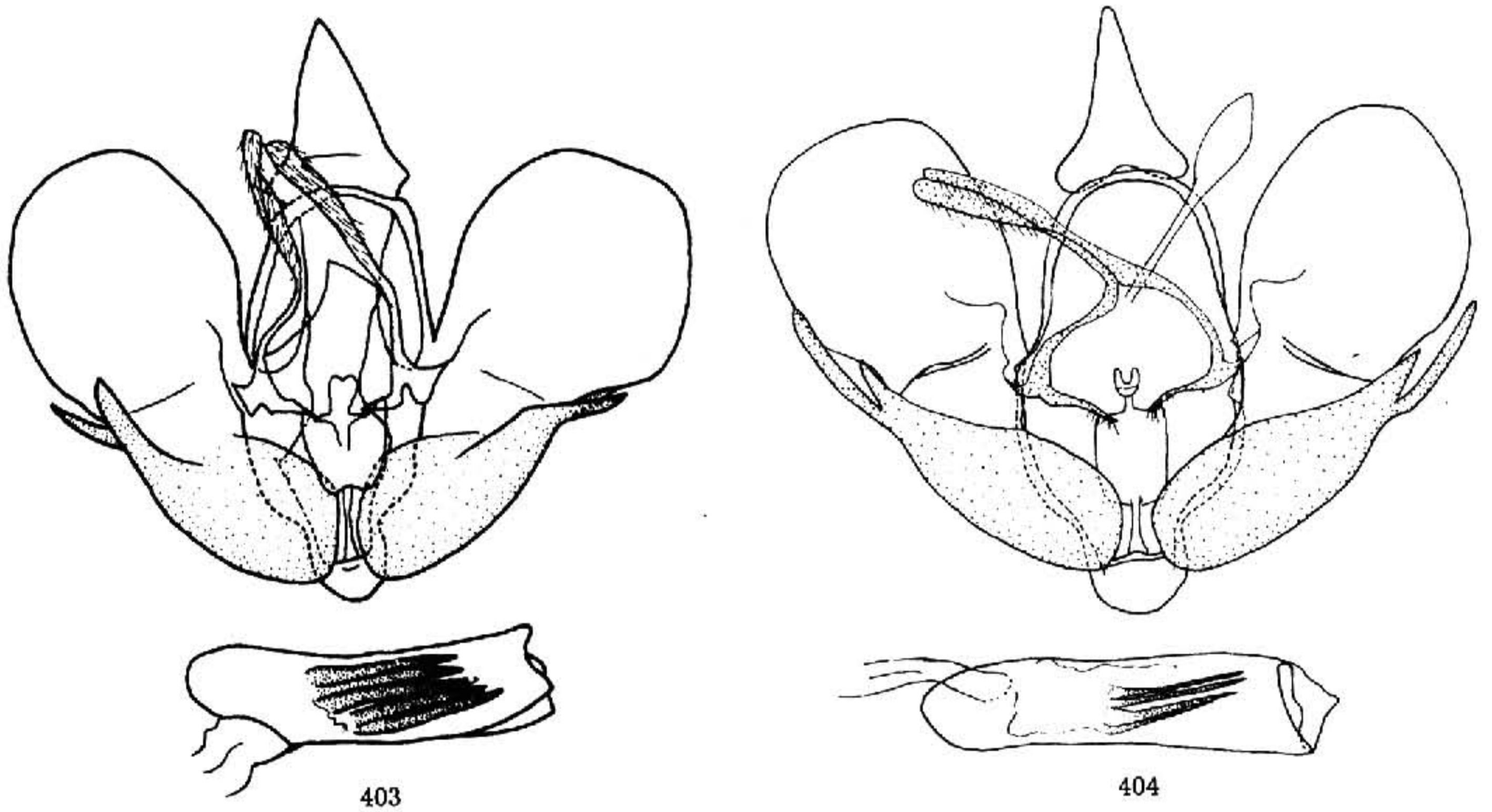


图 403—404 雄性外生殖器. 403. 洁斑汝尺蛾 *Rheumaptera albidia* Xue;
404. 白斑汝尺蛾 *Rh. albiplaga albiplaga* (Oberthür)

前翅长: ♂ 21—22 mm, ♀ 23 mm。深褐色。♂ 具额毛簇, ♀ 额毛簇退化。下唇须较短, 伸出额外部分不足 1/3, 第一节腹面和第二节腹面基部黄白色。前翅亚基线、中线分别在前缘、中室下缘和 2A 上有白点; 前缘中部至 Cu_1 有向外倾斜的大白斑, 白斑在前缘处略窄, 侧缘波曲, 内缘与中室端脉相邻, 外侧在 M_2 与 M_3 之间有一小白斑, 白斑在 M_3 处明显缢缩; 外线和亚缘线在翅脉上有小白点, 后者在 M_3 与 Cu_1 之间和 Cu_2 下方各有一小白斑。后翅外线和亚缘线在 M_3 以下各脉上有极弱的小白点。翅反面颜色稍浅, 前翅白斑和亚缘线在 M_3 与 Cu_1 之间及 Cu_2 下方的小白斑同正面, 但边缘较模糊, 白斑在前缘处灰黄色; 外线在前缘处有小黄斑; 前后翅其它斑点消失。♂ 后翅反面无毛束。

雄性外生殖器 (图 403): 钩形突尖三角形。阳端基环中突花瓣状, 中央凹。抱器瓣较宽大, 抱器腹端突两支约等长。角状器为 5—6 支大刺。

雌性外生殖器 (图 408): 骨环小。囊导管由骨环向下逐渐加粗, 弱骨化, 下端与