

15: B.

前翅长: ♂ 19—21 mm, ♀ 23—24 mm。头和胸腹部背面深灰褐至深褐色。额毛簇发达。下唇须约 1/3 伸达额外, ♀ 较 ♂ 略长, 第一节腹面和第二节腹面基部黄白色。前翅深褐色, 略带深黄褐色调; 亚基线至中线共 4 条极模糊的灰白色线, 有时不可辨认, 其中中线由前缘外倾至中室中部后内折至后缘, 在中室内形成一尖锐折角; 中点黑褐色巨大; 其外侧色稍浅但不形成完整白斑; 一条模糊灰白色波状线绕过中点外侧稍内倾至后缘; 外线为波状双线, 但远较净斑汝尺蛾色暗且较模糊; 亚缘线同该种, 但翅中部的小白斑较小。后翅深褐色; 中点微小; 外线同前翅, 大部分消失, 仅在后缘附近可见; 亚缘线为一列细小白点, 在 Cu_1 下可连成线。前后翅缘线和缘毛同净斑汝尺蛾。翅反面色较浅, 前翅基半部线纹消失, 前后翅中点和其外侧斑纹同正面但较模糊。♂ 后翅反面无毛簇。

雄性外生殖器 (图 406): 极近似净斑汝尺蛾, 但抱器腹端突二支约等长; 角状器细小, 最长支与阳茎长之比约为 0.27 (该种约为 0.32)。

雌性外生殖器 (图 411): 骨环小。囊导管略膨大, 弱骨化。囊体膜质小袋状, 无囊片。

检视标本: 5 ♂ 1 ♀, 西藏吉隆托当, 3 300 m, 1975. VIII. 3, 4; 1 ♀, 西藏聂拉木, 1983. VIII. 21。

分布: 西藏; 锡金, 不丹, 尼泊尔, 克什米尔地区。

角斑汝尺蛾 *Rheumaptera melanoplagia* (Hampson, 1902) (图版 VIII: 15)

Scotosia melanoplagia Hampson, 1902, J. Bombay Soc. 14: 512. (西藏: 亚东)

Triphosa melanoplagia: Prout, 1941, in Seitz, Macrolepid. World 12: 328, pl. 33: h.

Calocalpe melanoplagia: Fletcher, 1961, Veröff. zool. Staatssamml. München 6: 171.

前翅长: ♂ 20—21 mm, ♀ 21—23 mm。额和头顶深褐色, 掺杂少量白色鳞片, 额毛簇发达。下唇须深褐色, 第一、二节腹面白色。胸腹部背面灰黄褐色至深灰褐色, 肩片基部黑色, 中胸前端有一黑色横带。前翅灰黄褐色至灰红褐色, 少数个体近烟褐色; 翅基部有一黑褐色斑, 其外缘波状并镶有白边; 中域由前缘至 Cu_2 有一大斑, 黑褐色, 其内缘由前缘内 1/3 处外倾至大斑下角, 稍波曲, 外缘波状, 并在 M_3 处向外凸出一尖角; 中点黑色短条状, 位于大斑中部; 大斑下方有一串小斑, 颜色较浅甚至近于消失, 第一个在臀褶上方, 为一小圆点, 第二个在臀褶与 2A 之间, 近菱形, 较大, 第三个在 2A 与后缘之间, 椭圆形; 中域斑纹边缘均有白边, 其两侧有模糊的暗色波线; 翅端部色较深, 但 M_3 与 Cu_1 之间有一浅色斑; 亚缘线白色略波曲, 接近外缘; 缘线为排列在各翅脉端两侧的一列黑点, 缘毛在翅脉端深灰褐色, 其余灰白与灰褐色掺杂。后翅灰褐色, 常略带前翅的色调; 中点微小, 深灰褐色, 翅中部以外各翅脉色较深, 有三条波状

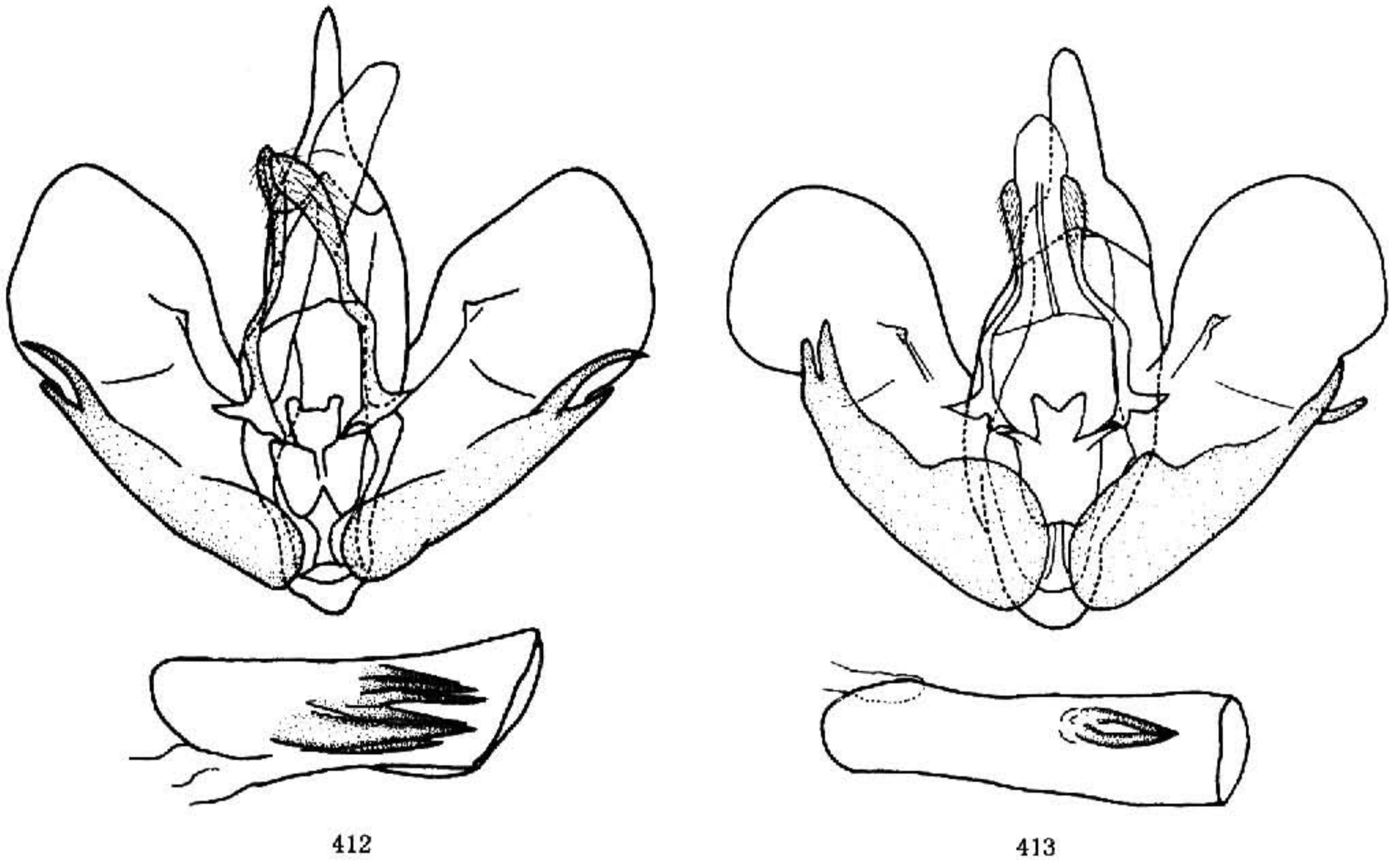


图 412—413 雄性外生殖器。412. 角斑汝尺蛾 *Rheumaptera melanoplaga* (Hampson);
413. 楔斑汝尺蛾 *Rh. moniliferaria* (Oberthür)

线在其上留有白点。亚缘线、缘线和缘毛同前翅。前翅反面灰褐色，隐见正面的黑褐色斑纹；中点较小，色较浅；中域大斑外侧边缘由前缘向下至 M_3 下方后外折，该处至外缘为一浅色区域。后翅反面灰白色，散布大量灰褐色鳞片；中点较正面大，黑色；中部之外有三条灰褐色波状线，一般仅在翅脉上清晰。前后翅的黑色缘线在翅反面为翅脉间的黑色短线。♂后翅反面无毛簇。

雄性外生殖器（图 412）：钩形突锥状细长。抱器瓣具微小抱器内突。抱器腹骨化部分无明显膨大，端突两支均刺状，一长一短。阳茎极短粗，角状器为六枚大刺。

雌性外生殖器（图 416）：前阴片两侧条带状骨化。骨环短宽，囊体上 $3/4$ 大部弱骨化，该弱骨化区域上下两端具不规则形骨化带，带土着生微刺；囊体底部膜质。

检视标本：3 ♂ 2 ♀，西藏樟木曲乡，3 300 m，1975. VI. 24—VII. 7；1 ♀，西藏吉隆，2 800 m，1975. VII. 30；1 ♂，西藏吉隆，1982. V. 27；1 ♂ 1 ♀，西藏吉隆，1984. V. 15, VII. 8；4 ♂ 1 ♀，西藏聂拉木，1983. VIII. 17。

分布：西藏；尼泊尔。

楔斑汝尺蛾 *Rheumaptera moniliferaria* (Oberthür, 1894) (图版 VIII: 16)

Trichopleura moniliferaria Oberthür, 1894, Études d'Ent. 18: 41, pl. 5: 76. (四川：打箭炉)