

- ♂抱器腹端突一长一短；♀囊片位于囊体中部以上 ..... 31
31. ♂钩形突端部圆，角状器10余支；♀囊导管很短，囊体中下部缢缩，囊片不规则形 .....  
 ..... 郁汝尺蛾 *Rh. tristis*
- ♂钩形突端部尖，角状器3—4支；♀囊导管膨大延长，中部外凸，囊片近月牙形 .....  
 ..... 长突汝尺蛾 *Rh. titubata*

边汝尺蛾 *Rheumaptera incertata* (Staudinger, 1882) (图版VII: 18)

*Triphosa incertata* Staudinger, 1882, Stett. ent. Z. 43: 67. (乌兹别克斯坦: 费尔干纳)

*Rheumaptera incertata*: Xue, 1995, Sinozoologia 12: 226.

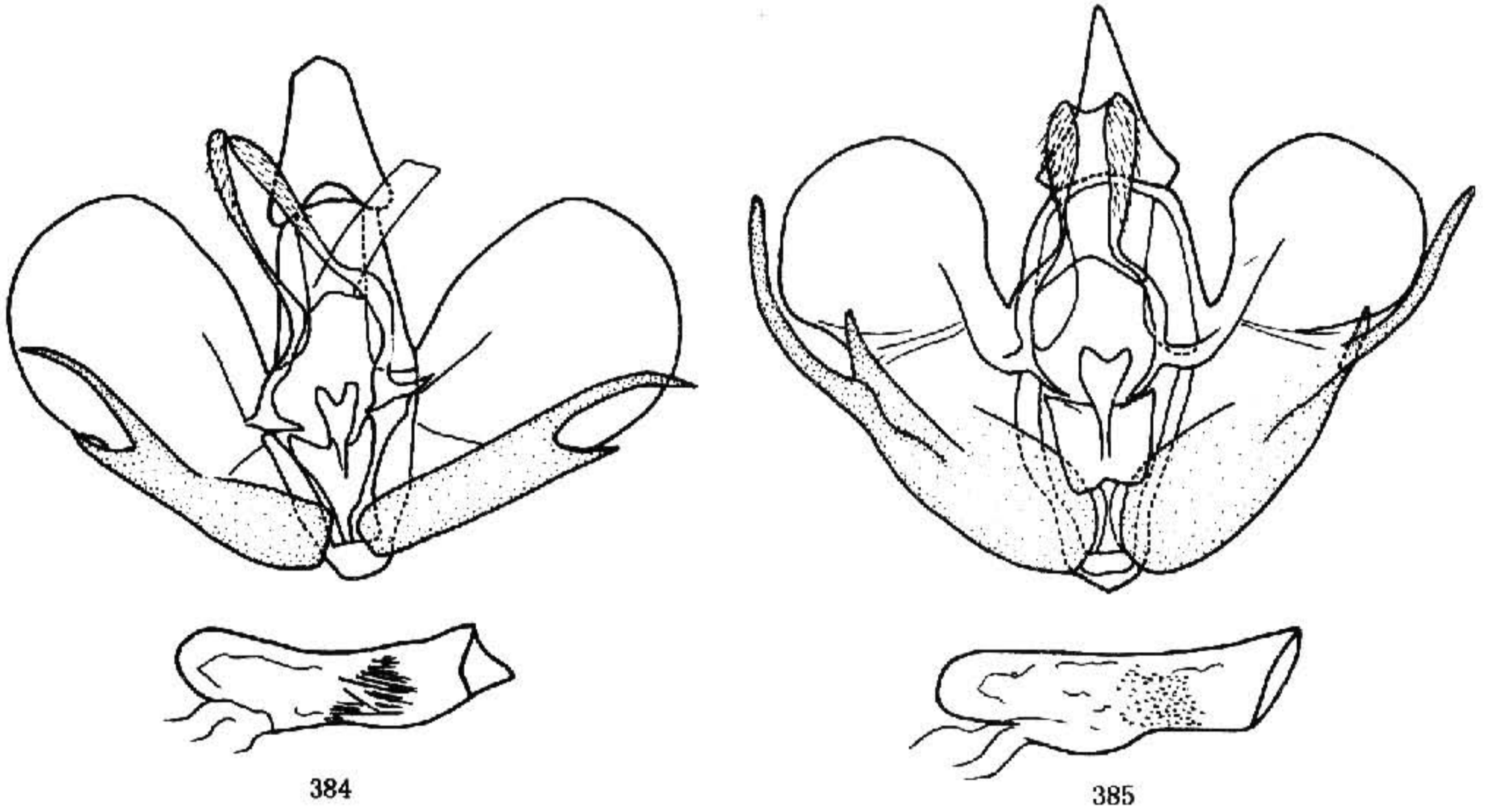


图 384—385 雄性外生殖器. 384. 边汝尺蛾 *Rheumaptera incertata* (Staudinger);  
 385. 交汝尺蛾 *Rh. alternata alternata* (Staudinger)

前翅长: ♂ 19 mm, ♀ 20—21 mm。头深灰褐色, 下唇须腹面白色。体背和翅灰褐色, 略带黄褐色调, 斑纹深褐至黑褐色, 通常细弱模糊。前翅基部至中线排列数条波状细线; 外线锯齿状, 在  $M_1$  和  $M_3$  下方的凸齿较长; 中线和外线之间色略深, 形成不明显的暗色中带; 中点弱小; 翅端部色较深, 亚缘线灰白色波状, 纤细但较完整; 缘线黑褐色, 不连续, 缘毛灰褐色与黄白色掺杂。后翅基部色较浅, 中点弱小, 中部之外颜色逐渐加深并排列数条波状细线, 亚缘线、缘线和缘毛同前翅。翅反面浅灰褐色, 外线的轮廓通常较清晰, 其外侧为一条浅色带; 前翅中点较正面大而清晰, 顶角附近色较深, 亚缘线几乎同正面; 后翅端半部斑纹大部消失。后翅反面后缘中部毛簇很弱, 灰黄色。

雄性外生殖器 (图 384): 钩形突宽阔板状, 顶端略凸, 侧缘直。抱器瓣宽大, 无抱器内突。抱器腹不膨大, 端突两支, 一长一短, 均刺状。阳茎短小, 角状器为一束短

小细刺。

雌性外生殖器 (图 388): 前阴片两侧骨化。骨环中等大。囊体较小, 袋状, 侧面局部弱骨化。囊片为一条弯曲的骨化带, 其上着生细刺。

检视标本: 1 ♂, 新疆拜城塔木塔格什, 2 700 m, 1978. V. 28; 1 ♀, 新疆托木尔峰, 2 400 m, 1977. VII. 4; 1 ♀, 新疆阿尔泰山哈巴河, 1982. VI; 1 ♂, 新疆阿克苏, 2 200 m, 1978. VIII. 13; 5 ♀, 新疆叶城, 2 600—3 000 m, 1989. VII. 16—29。

分布: 新疆; 乌兹别克斯坦。

### 束带汝尺蛾 *Rheumaptera veterata* (Christoph, 1881) (图版 VII: 19)

*Eucosmia veterata* Christoph, 1881, Bull. Soc. imp. Nat. Moscou 55 (3): 94. (俄罗斯: 符拉迪沃斯托克)

*Eutriphosa veterata*: Gumpfenberg, 1888, Nova Acta Acad. Caesar. Leop. Carol. 52: 128.

*Calocalpe veterata*: Prout, 1914, in Seitz, Macrolepid. World 4: 200.

*Rheumaptera veterata*: Viidalepp, 1977, Ent. Obozr. 56: 570.

前翅长: ♀ 20—21 mm。头和胸腹部背面浅灰褐色。额毛簇弱小。下唇须较短, 仅 1/4 伸出额外。前翅浅灰黄色, 斑纹褐至黑褐色; 亚基线两条, 弧形; 内线三条, 细弱波曲; 中线两条, 在中室内和臀褶处略向外凸出, 两线间色较深; 中线和外线间颜色特别浅, 无中点; 外线由三条细线组成细带状, 内侧上半段呈弧形, 在  $Cu_2$  下方与中线接近, 外侧在  $R_5$  与  $M_1$  之间和  $M_3$  与  $Cu_1$  之间略外凸,  $Cu_1$  以下浅弧形; 外线外侧有 2—3 条细弱波状线, 亚缘线内侧有一条模糊灰褐色带; 顶角至亚缘线有一黑褐色斜线, 斜线上方有一灰白色三角形小斑; 亚缘线灰白色, 微波曲; 缘线深灰褐色, 不连续, 缘毛灰白色与灰褐色掺杂。后翅浅灰黄色; 中点灰色, 几乎不可见; 翅端半部有数条极模糊的灰褐色线, 在翅脉上形成细小深色点; 亚缘线灰白色, 接近外缘, 几乎不波曲; 缘线和缘毛同前翅。前翅反面浅灰褐色, 可见中带和外带, 中点深灰褐色。后翅反面几乎同正面, 但中点黑褐色, 清楚。

雌性外生殖器 (图 389): 表皮突极长, 后表皮突长度约等于囊导管加囊体长度。囊导管和囊体无明显界限, 大部骨化, 长袋状, 囊体底部膜质。

检视标本: 2 ♀, 新疆拜城, 2 300—2 700 m, 1978. V. 28—VI. 1。

分布: 新疆; 俄罗斯。

### 交汝尺蛾 *Rheumaptera alternata* (Staudinger, 1895)

*Eucosmia alternata* Staudinger, 1895, Dt. ent. Z. Iris 8: 332. (青海: 库库诺尔; 西藏: 安多)

*Calocalpe alternata*: Prout, 1914, in Seitz, Macrolepid. World 4: 200, pl. 5: i.

分布: 甘肃、青海、四川、西藏。