

图 405—406 雄性外生殖器. 405. 净斑汝尺蛾 *Rheumaptera hydatoplex* (Prout);  
406. 乌斑汝尺蛾 *Rh. empodia* (Prout)

VIII. 1; 5 ♂ 2 ♀, 同前, 1992. VII. 23—24; 7 ♂ 3 ♀, 青海同仁麦秀, 2 959 m, 1992.  
VII. 30—VIII. 1; 2 ♀, 四川南坪九寨沟, 2 300—2 350 m, 1983. IX. 7; 1 ♀, 四川理  
县米亚罗, 2 700 m, 1983. VIII. 12; 2 ♂, 四川巴塘义敦, 3 350 m, 1982. VIII. 16;  
6 ♂, 云南丽江玉龙山, 2 900 m, 1962. VII. 23—VIII. 4; 1 ♂ 云南利李坪, 2 300 m,  
1984. VIII. 13。

分布: 甘肃、青海、四川、云南、西藏; 印度。

#### 净斑汝尺蛾 *Rheumaptera hydatoplex* (Prout, 1938) (图版 VIII: 13)

*Triphosa hydatoplex* Prout, 1938, in Seitz, Macrolepid. World 4 (Suppl.): 244, pl. 18: 1. (四川:  
打箭炉)

*Rheumaptera hydatoplex*: Xue, 1995, Sinozoologia 12: 230.

前翅长: ♂ 22—24 mm, ♀ 22—24 mm。十分近似巨斑汝尺蛾 *Rh. nigralbata* (Warren)。但体和翅色略浅, 常呈深褐色至深灰褐色。前翅中域的白斑清晰但较狭窄, 边缘深波曲,  $M_2$  脉在白斑上常略带灰褐色, 白斑下端仅到达  $M_3$ , 外侧不与外线接触; 外线上半段为较完整的波状双线, 中部外侧有 2—3 块小白斑, 下半段为细弱单线, 但在  $Cu_1$  与  $Cu_2$  之间消失。

雄性外生殖器 (图 405): 近似乌斑汝尺蛾 *Rh. empodia* (Prout)。钩形突末端较该

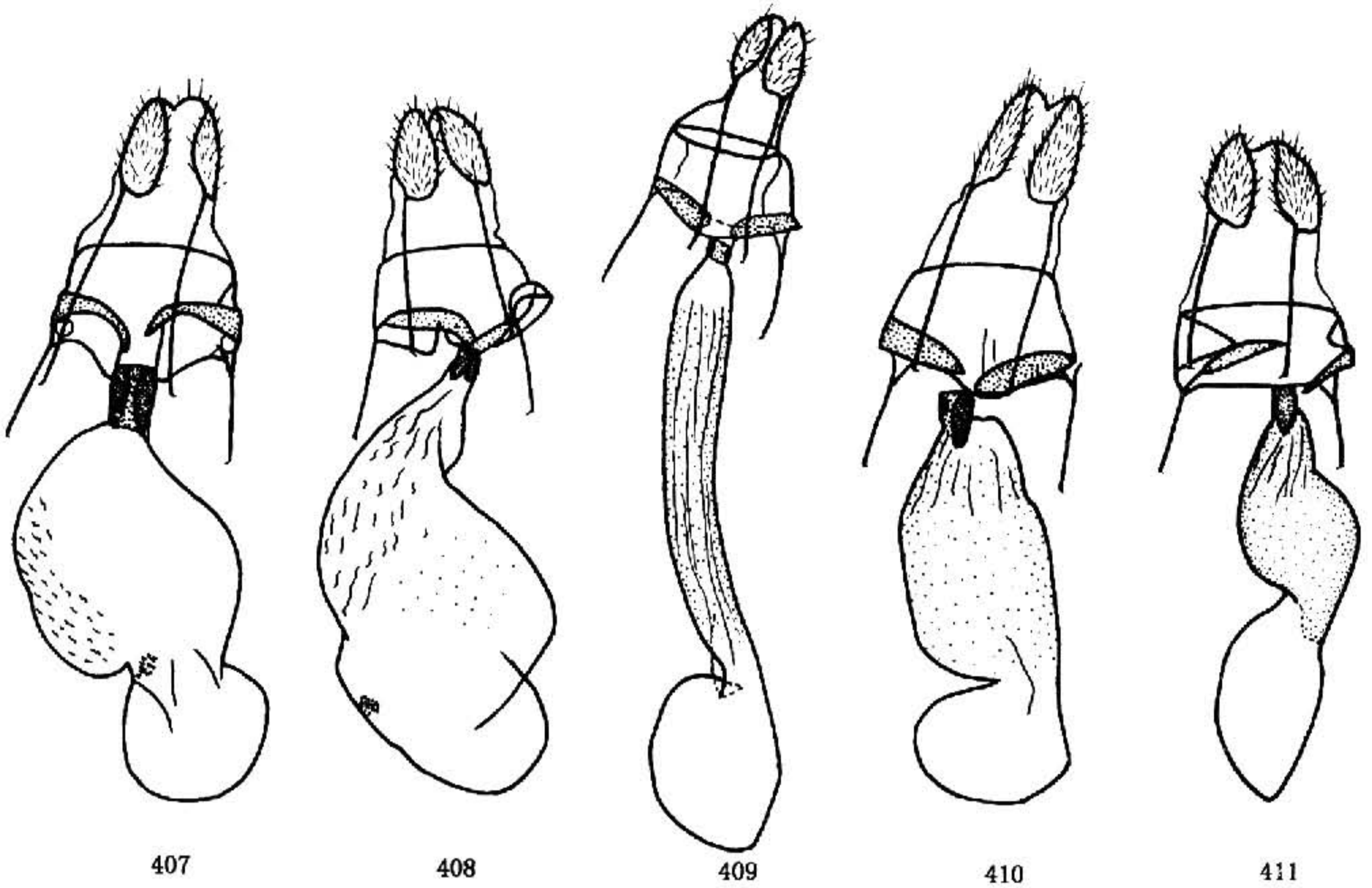


图 407—411 雌性外生殖器. 407. 巨斑汝尺蛾 *Rheumaptera nigralbata* (Warren); 408. 洁斑汝尺蛾 *Rh. albidia* Xue; 409. 白斑汝尺蛾 *Rh. albiplaga albiplaga* (Oberthür); 410. 净斑汝尺蛾 *Rh. hydatoplex* (Prout); 411. 乌斑汝尺蛾 *Rh. empodia* (Prout)

种尖锐；抱器瓣较宽大；抱器腹膨大，两支端突的形状与大小不同于该种；角状器四支，明显较该种粗大。

雌性外生殖器（图 410）：骨环中等大。囊体上 2/3 袋状，弱骨化，下 1/3 处缢缩，下端膜质小球状，无囊片。

检视标本：1 ♂，云南德钦梅里雪山，3 180 m，1982. VII. 22；1 ♂，云南丽江玉龙山，1962. VI. 28；1 ♀，云南云龙志奔山，2 430 m，1981. VI. 25；1 ♀，云南中甸大雪山，4 000 m，1981. VIII. 16；3 ♀，云南德钦白芒雪山，3 700 m，1981. VIII. 27；1 ♀，西藏类乌齐，3 750 m，1976. VIII. 17。

分布：四川、云南、西藏；缅甸。

#### 乌斑汝尺蛾 *Rheumaptera empodia* (Prout, 1941) (图版 VIII: 14)

*Triphosa empodia* Prout, 1941, in Seitz, Macrolepid. World 12: 326, pl. 33: g. (锡金)

*Calocalpe empodia*: Fletcher, 1961, Veröff. zool. Staatssamml. München 6: 170.

*Rheumaptera empodia*: Inoue, 1982, Bull. Fac. domestic Sci., Otsuma Woman's Univ. 18: 143, fig.