

上端具短宽叉形突。抱器腹端部逐渐变细，形成一支端突，其端部伸达抱器端下角。阳茎粗壮，角状器为二支大刺。

雌性外生殖器（图 381）：前阴片两侧骨化。骨环极发达宽大，其下紧邻长袋状囊体，后者中上部弱骨化，具三片由微刺组成的囊片，其中上端和中部的两片微刺稀疏，大小不等，形状不规则。

检视标本：1♀，内蒙古乌尔旗汉，1983. VI. 26；1♂，同前，1984. VI. 23；4♀，同前，1985. VI. 28；1♂4♀，内蒙古吉文，500 m，1985. VII. 4, 5；1♂，内蒙古大杨树，1981. VI. 9；1♀，同前，1983. VI. 24；1♂1♀，内蒙古满归，680 m，1985. VI. 29；25♂，内蒙古满归傲鲁古雅，630 m，1985. VI. 30；1♀，内蒙古乌盟，1986. VII. 11；1♀，吉林漫江，1955. VII. 9。

分布：吉林、内蒙古；日本，俄罗斯。

四川亚种 *subsp. plotothrymma* (Prout, 1938)

Cidaria (Eulype) hastata plotothrymma Prout, 1938, in Seitz, Macrolepid. World 4 (Suppl.): 159.

(四川：打箭炉)

Eulype hastata plotothrymma: Prout, 1941, ibidem 12: 335.

体型较小。翅面白色部分纯白无乳黄色，后翅中点鲜明。

未见标本。

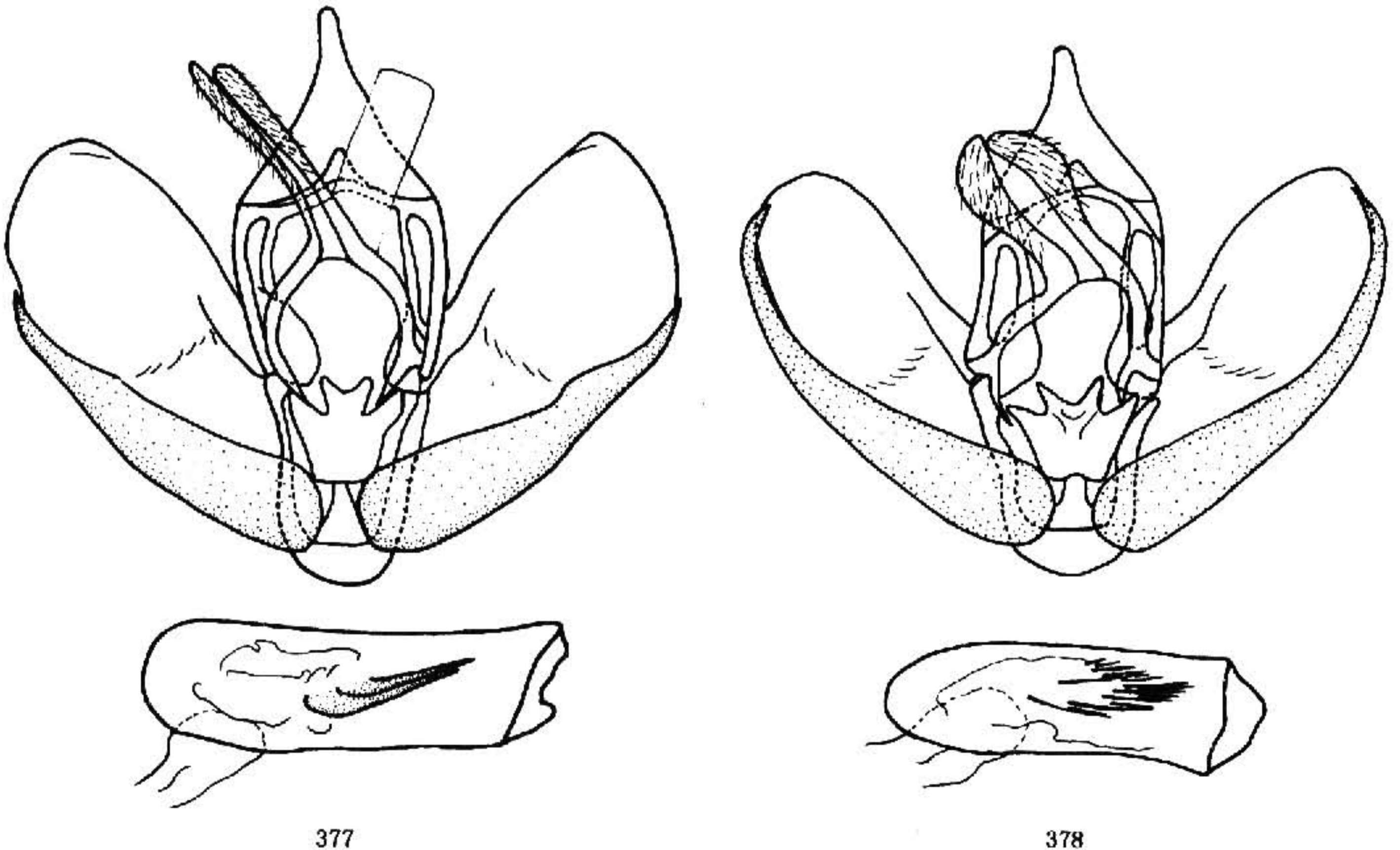


图 377—378 雄性外生殖器. 377. 东北黑白汝尺蛾 *Rheumaptera hastata rikovskensis* (Matsumura); 378. 亚黑白汝尺蛾 *Rh. subhastata* (Nolcken)

分布：四川。

亚黑白汝尺蛾 *Rheumaptera subhastata* (Nolcken, 1870) (图版 VII: 13)

Cidaria subhastata Nolcken, 1870, Verh. zool.-bot. Ges. Wien 20: 68. (欧洲)

Larentia hastata subhastata: Staudinger, 1901, in Staudinger & Rebel, Cat. Lepid. palaeart. Faunengeb. 1: 303.

Cidaria (Eulype) hastata subhastata: Prout, 1914, in Seitz, Macrolepid. World 4: 254, pl. 10: e.

Cidaria (Eulype) subhastata: Prout, 1938, ibidem 4 (Suppl.): 159.

Eulype subhastata: Fletcher, 1953, Ent. Gaz. 4: 229.

Rheumaptera subhastata: McGuffin, 1973, Canad. Ent. 105 (3): 383, figs.

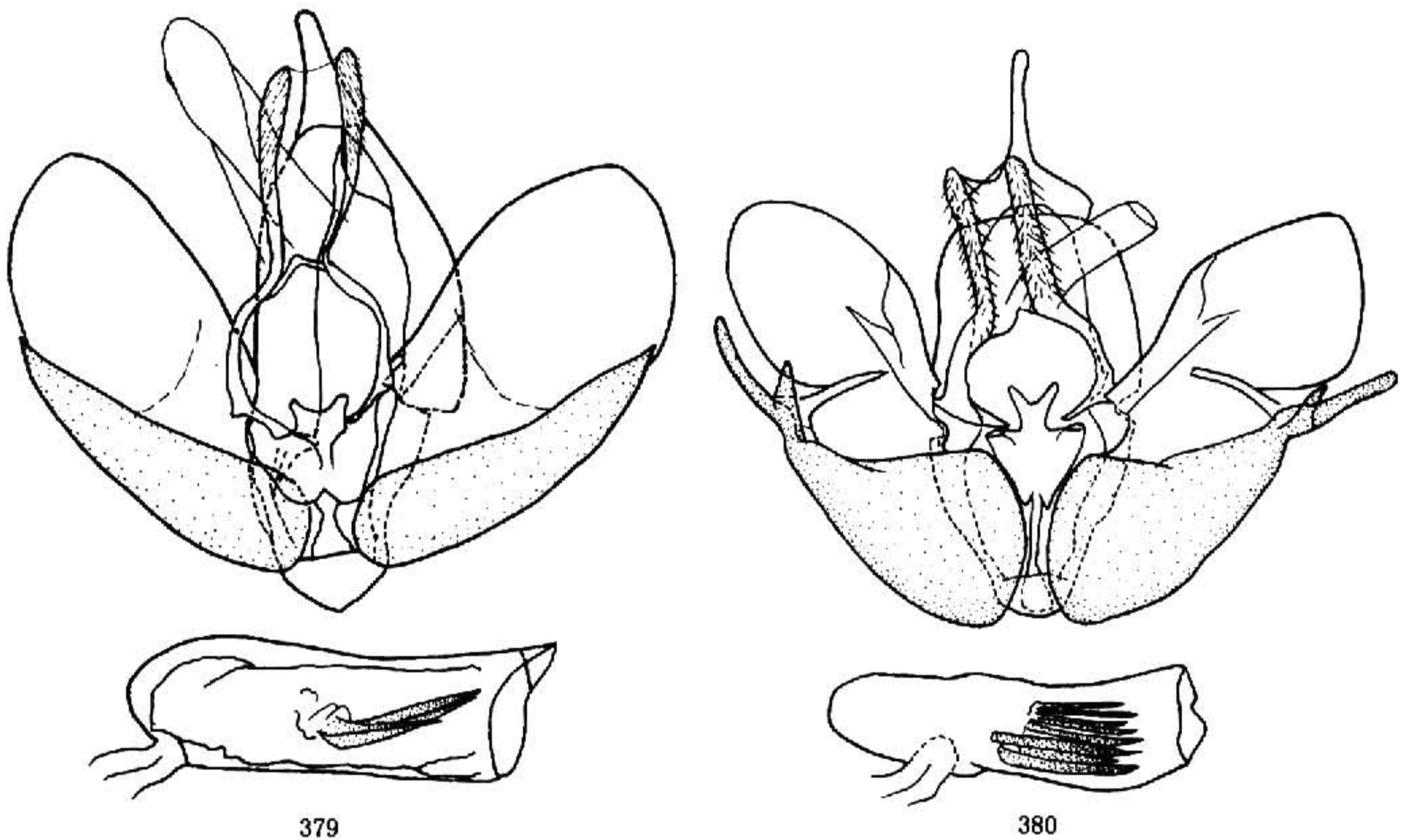


图 379—380 雄性外生殖器. 379. 中国汝尺蛾 *Rheumaptera chinensis* (Leech);
380. 黑波汝尺蛾 *Rh. lugens lugens* (Oberthür)

前翅长: ♂ 12 mm。非常近似东北黑白汝尺蛾。体型较小; 前翅黑色斑纹明显扩展, 白色区域窄缩或消失; 前翅亚基线和前后翅亚缘线大部消失; 前翅黑色中带较宽, 其内部的白线大部消失; 前后翅外线处的白色带狭窄, 外线的黑点列较完整。

雄性外生殖器 (图 378): 非常近似东北黑白汝尺蛾。钩形突略短; 阳端基环较短宽; 抱器腹端突明显延长, 端部向上弯曲, 伸达抱器端中部; 角状器为一束短小细刺。

检视标本: 1 ♂, 内蒙古乌尔旗汉, 1984. VI. 23。

分布: 内蒙古; 俄罗斯, 欧洲, 北美洲。