

前翅长：♂ 20 mm。近似前种，Prout (1937, 1941) 曾将其作为震汝尺蛾的一个亚种。黑褐色，前翅波纹清晰，波线间的灰白色线亦清晰；中带内外侧在翅脉上的白点及亚缘线的白点均较小但十分鲜明；缘线处各翅脉间有小白点，缘毛黑褐色。后翅反面无毛簇。

雄性外生殖器（图 394）：钩形突顶端较钝，在尖端下方迅速展宽，两侧缘较直立，至中下部时向外弯曲。阴茎较前种略粗大。

检视标本：1 ♂，云南云龙天池，2 550 m，1982. VIII. 4。

分布：四川、云南。

备考：本种雄性外生殖器与震汝尺蛾差异显著，应为一独立种。

茫汝尺蛾 *Rheumaptera confusaria* (Leech, 1897)

Larentia confusaria Leech, 1897, Ann. Mag. nat. Hist. (6) 19: 661. (四川: Pu-tsu-fong)

Triphosa confusaria: Prout, 1914, in Seitz, Macrolepid. World 4: 199, pl. 13: c.

Calocalpe confusaria: Fletcher, 1961, Veröff. zool. Staatssamml. München 6: 171.

Rheumaptera confusaria: Inoue, 1982, Bull. Fac. domestic Sci., Otsuma Woman's Univ. 18: 143.

分布：四川、西藏；锡金，不丹，尼泊尔。

本种已记载三个亚种，中国分布下述两个亚种，尼泊尔西北部分布另一亚种。

指名亚种 *subsp. confusaria* (Leech, 1897)

灰白色。前翅亚基线和内线带状，弧形，略模糊；中线带状，边缘波曲，内侧有一条黑色细线，外侧与黑色中点接触；外线带状，在翅脉上和前缘处色加深，其内侧模糊，外侧边缘深波曲，在 M_1 两侧和 M_3 与 Cu_1 之间向外凸出大齿；以上各线均灰褐至深灰褐色；翅端部深灰褐色，亚缘线灰白色波曲，有间断。后翅灰白色，端部略带灰褐色；后缘附近端半部排列暗色线条的残迹。前后翅缘线黑褐色，缘毛在前翅深灰褐色，在后翅灰白色。翅反面烟灰色；前翅反面在中部之外有一浅色带。♂ 后翅反面无毛簇。

未见标本。Leech 的模式标本 2 ♂ 产于四川 Pu-tsu-fong, 900 m, 6 月，翅展 42 mm。

分布：四川。

锡金亚种 *subsp. tarachodes* (Prout, 1941) (图版 VIII: 7)

Triphosa confusaria tarachodes Prout, 1941, in Seitz, Macrolepid. World 12: 327, pl. 33: g. (锡金)

Rheumaptera confusaria tarachodes: Inoue, 1982, Bull. Fac. domestic Sci., Otsuma Woman's Univ. 18: 143.

前翅长：♂ 18—20 mm, ♀ 19—20 mm。额、头顶和胸腹部背面灰白与黑褐色掺

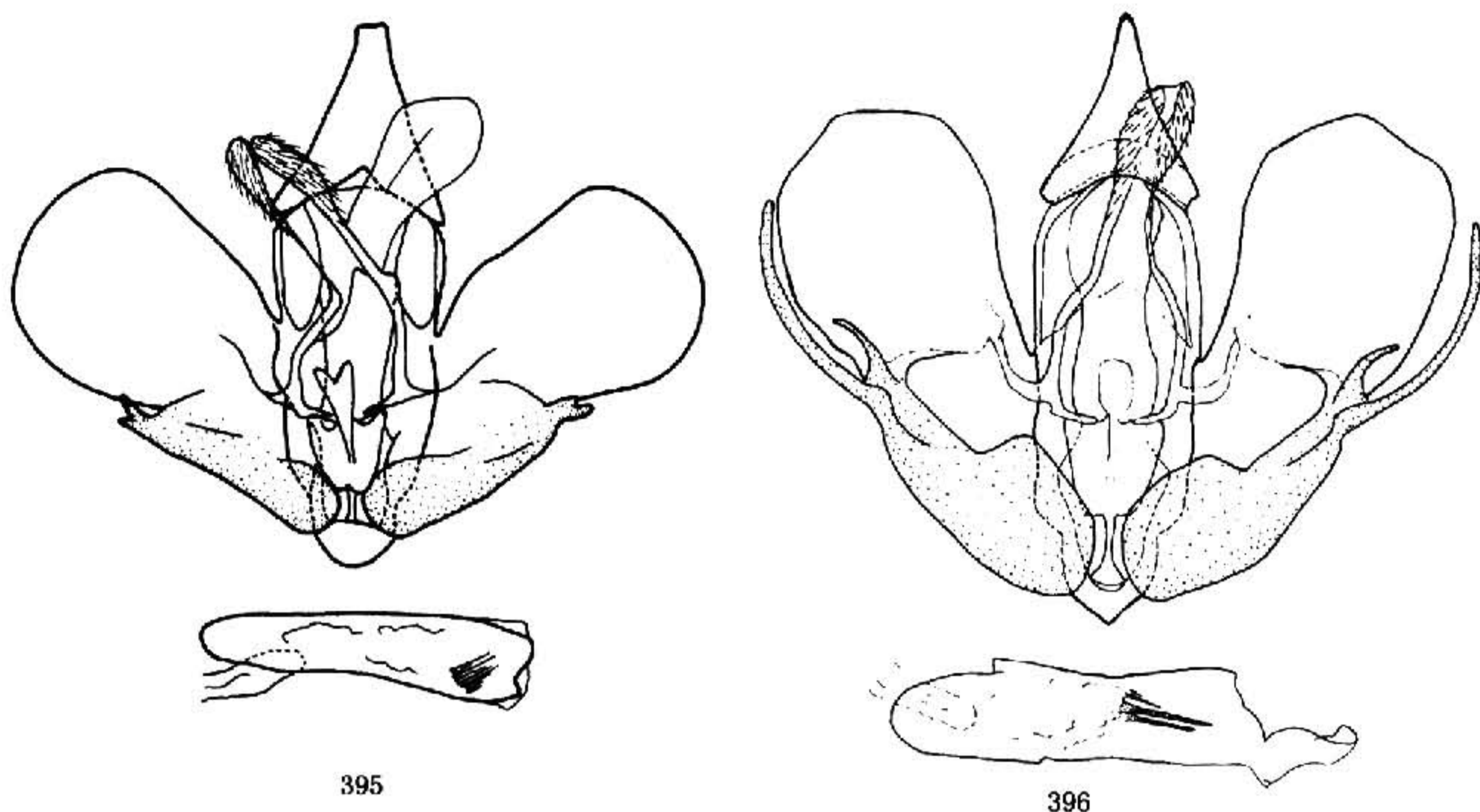


图 395—396 雄性外生殖器. 395. 锡金茫汝尺蛾 *Rheumaptera confusaria tarachodes* (Prout); 396. 长突汝尺蛾 *Rheumaptera titubata* (Prout)

杂，腹部背面散布少量灰黄色鳞片。额毛簇发达。下唇须黑褐色，第一、二节腹面白色。前翅灰褐色，略带黄绿色调，斑纹深灰褐至深褐色；带状亚基线和内线模糊不清；中线带状，在翅脉上黑褐色，其内侧在中室上下缘脉上各有一个灰白色点，外侧边缘波曲，并与黑色中点接触；外线带状，其内侧有一条波状细线，外侧边缘深波曲；外线外侧色略浅，但有时与外线同色并互相弥合，此时外线的界限仍可依各翅脉上的一列白点辨认；亚缘线灰白色，极不完整，在 Cu_2 下方形成一个鲜明的小白点；缘线黑褐色，在翅脉端掺杂少量黄鳞，在两脉中间间断，缘毛灰白与深灰褐色掺杂，在翅脉端色较深。后翅灰褐色，翅端部色较深；中点微小黑灰色，其外侧有 3—4 条弧形浅色波状线；翅端半部的翅脉呈虚点状；亚缘线灰白色，比前翅略粗且较完整，但较模糊，波曲甚浅；缘线和缘毛较前翅色浅。前翅反面烟褐色，中点黑灰色略大，前缘有数个小黄斑，其中外线外侧的一个最大，其下方色略浅；亚缘线极弱，但在翅脉上形成灰白点。后翅反面色略浅，散布灰褐色鳞片，中点黑灰色略大，其外侧有二条模糊弧形细带和一条波状外线，均深灰褐色，后者在翅脉上黑褐色；翅端部色较深，隐见亚缘线的痕迹。本种后翅外缘波曲略深，♂后翅反面无毛簇。

雄性外生殖器（图 395）：钩形突人字形，末端平截。阳端基环中突叉状。抱器瓣较小，端部略展宽，无抱器内突。抱器腹无明显膨大，端突两支，极短小，基部共柄。阳茎细小，角状器为一束短小细刺。

雌性外生殖器（图 398）：前阴片两侧狭条形骨化。骨环发达。囊导管细长，上端

侧面有一片弱骨化区。囊体小，无弱骨化区，上半部有一条着生细刺的骨化带和一个由微刺组成的囊片。

检视标本：3 ♂，西藏樟木曲乡，3 300 m，1975. VII. 2, 7；1 ♂ 2 ♀，西藏吉隆，2 800—3 300 m，1975. VII. 28—VIII. 3。

分布：西藏；锡金，不丹，尼泊尔。

长突汝尺蛾 *Rheumaptera titubata* (Prout, 1941) (图版Ⅷ：8)

Calocalpe titubata Prout, 1941, in Seitz, Macrolepid. World 12: 329, pl. 34: a. (西藏：亚东)

前翅长：♂ 20—22 mm，♀ 21—23 mm。额和头顶深灰褐色，掺杂白色鳞毛，额毛簇发达。下唇须黑褐色，粗糙。胸腹部背面深灰褐色，掺杂白色；腹部背面略带黄褐色，各腹节后缘背中线两侧有小黑斑。前翅灰褐至深灰褐色，略带黄绿色，斑纹黑褐色；亚基线和内线各二条，浅波状，后者模糊；中域为一深色宽带，其内缘（中线）略波曲，在中室内向外弯曲，在臀褶与 2A 之间向内凸出一微小尖齿，中带外缘（外线）锯齿状，在 R₅ 与 M₁ 之间和 M₃ 与 Cu₁ 之间各有一大齿；中带中部由前缘至 M₃ 近灰白色，中点黑褐色，短条状，位于灰白色区域内，灰白色区域外侧边缘有一条波状细线；外线外侧为一浅色带，其中有一条波状细线；翅端部色较深，亚缘线白色波状，清晰但不完整；缘线黑褐色，在翅脉端掺杂白鳞，在两翅脉间有一白点，缘毛灰褐色，在翅脉端深灰褐至黑褐色。后翅灰褐色，前缘附近颜色较浅，中点灰黑色，小；中部之外有三条灰白色波状线，翅脉深灰褐色，被波状线切断呈虚点状；亚缘线、缘线和缘毛同前翅。后翅外缘波曲较深。前翅反面由基部至外线灰褐色，中点较正面略大；外线深褐色，在 M₃ 以下逐渐消失，其外侧斑纹几乎同正面。后翅反面灰白色，散布大量深灰褐色鳞毛；中点黑色，较正面大；中部之外有二条模糊的深灰褐色波状线，在翅脉上留下清晰的深色点。♂ 后翅反面毛簇发达，黑灰色。

雄性外生殖器（图 396）：近似交汝尺蛾 *Rh. alternata* (Staudinger)。抱器瓣略大，抱器腹端突较细，长支略短；角状器为四支长短不齐的细刺，无散布的粒状骨刺。

雌性外生殖器（图 399）：与交汝尺蛾比较，无明显骨环，骨化的囊导管不规则形膨大；囊颈增粗；囊片较狭长。

检视标本：3 ♂ 1 ♀，西藏亚东阿桑村，2 700—2 800 m，1975. VI. 1—3；1 ♀，西藏亚东下司马，1983. VI. 14；1 ♂ 1 ♀，西藏亚东，1983. V. 30；4 ♂ 3 ♀，西藏樟木曲乡，3 300 m，1975. VII. 2—7；1 ♂ 3 ♀，2 800—3 300 m，1975. VII. 24—VIII. 4。

分布：西藏。

健汝尺蛾 *Rheumaptera valentula* (Prout, 1941)

Calocalpe valentula Prout, 1941, in Seitz, Macrolepid. World 12: 329, pl. 34: a. (四川：打箭炉)