

同前, 1984. IX. 7, 23; 1♀, 西藏拉康, 3 150 m, 1986. IX. 23。

分布: 四川、云南、西藏; 印度, 锡金, 尼泊尔。

洁斑汝尺蛾 *Rheumaptera albidia* Xue, 1995 (图版VIII: 11)

*Rheumaptera albidia* Xue, 1995, Sinozoologia 12: 229, figs 10: a, b. (云南: 丽江; 四川: 荣经)

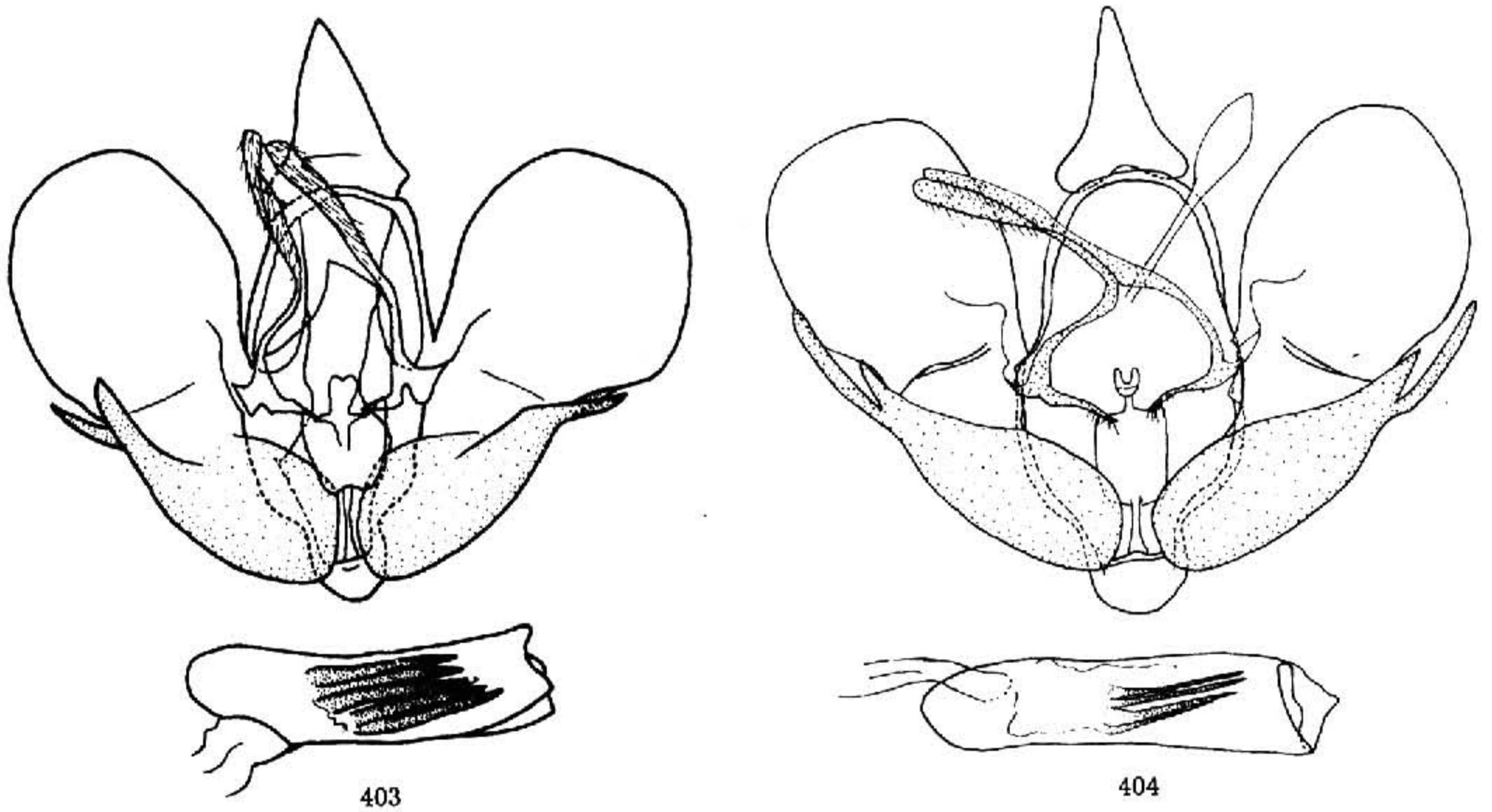


图 403—404 雄性外生殖器. 403. 洁斑汝尺蛾 *Rheumaptera albidia* Xue;  
404. 白斑汝尺蛾 *Rh. albiplaga albiplaga* (Oberthür)

前翅长: ♂ 21—22 mm, ♀ 23 mm。深褐色。♂ 具额毛簇, ♀ 额毛簇退化。下唇须较短, 伸出额外部分不足 1/3, 第一节腹面和第二节腹面基部黄白色。前翅亚基线、中线分别在前缘、中室下缘和 2A 上有白点; 前缘中部至  $Cu_1$  有向外倾斜的大白斑, 白斑在前缘处略窄, 侧缘波曲, 内缘与中室端脉相邻, 外侧在  $M_2$  与  $M_3$  之间有一小白斑, 白斑在  $M_3$  处明显缢缩; 外线和亚缘线在翅脉上有小白点, 后者在  $M_3$  与  $Cu_1$  之间和  $Cu_2$  下方各有一小白斑。后翅外线和亚缘线在  $M_3$  以下各脉上有极弱的小白点。翅反面颜色稍浅, 前翅白斑和亚缘线在  $M_3$  与  $Cu_1$  之间及  $Cu_2$  下方的小白斑同正面, 但边缘较模糊, 白斑在前缘处灰黄色; 外线在前缘处有小黄斑; 前后翅其它斑点消失。♂ 后翅反面无毛束。

雄性外生殖器 (图 403): 钩形突尖三角形。阳端基环中突花瓣状, 中央凹。抱器瓣较宽大, 抱器腹端突两支约等长。角状器为 5—6 支大刺。

雌性外生殖器 (图 408): 骨环小。囊导管由骨环向下逐渐加粗, 弱骨化, 下端与

囊体无明显界限。囊体膜质，有一小囊片，由微刺组成。

检视标本：1 ♂（正模），云南丽江玉龙山，1962. VIII. 3；1 ♀（副模），同前，1962. VIII. 23；2 ♂（副模），云南丽江，2 980 m，1979. VII；1 ♂（副模），四川荥经泗坪，1 100 m，1984. VI. 24。

分布：四川、云南。

### 白斑汝尺蛾 *Rheumaptera albiplaga* (Oberthür, 1886)

*Scotosia albiplaga* Oberthür, 1886, Études d'Ent. 11: 34, pl. 6: 42. (四川：打箭炉)

*Larentia albiplaga*: Hampson, 1895, Fauna Br. India (Moths) 3: 370.

*Triphosa albiplaga*: Staudinger, 1901, in Staudinger & Rebel, Cat. Lepid. palaeart. Faunengeb. 1: 288.

*Rheumaptera albiplaga*: Xue, 1995, Sinozoologia 12: 230.

分布：甘肃、青海、四川、云南、西藏；日本，印度。

本种已记载两个亚种，中国和印度北部分布指名亚种，日本分布另一亚种 *Rh. a. latiplaga* (Inoue, 1976) comb. nov.。

### 指名亚种 *subsp. albiplaga* (Oberthür, 1886) (图版VIII: 12)

前翅长：♂ 21—23 mm，♀ 21—25 mm。深褐至黑褐色。前翅亚基线和中线极弱；中域的大白斑纯白色，个体间宽窄变化较大，通常在前缘处较窄，内缘整齐，下端弯曲，仅到达  $M_3$ ，外缘波曲，在  $M_2$  处深内凹；大斑外侧有一条波状细线，由前缘至  $M_2$  后插入大斑下端；外线波状极细弱，在翅脉上有小白点，在大白斑下脚外侧（ $M_2$  与  $M_3$  之间）有一小白斑，在  $M_3$  与  $Cu_1$  之间有另一个小白斑，后者与亚缘线中部的小白斑相连；亚缘线在  $Cu_2$  下方有另一个较小的白斑。后翅白点近于消失。翅反面色稍浅，斑纹同正面但较模糊。

雄性外生殖器（图 404）：非常近似巨斑汝尺蛾 *Rh. nigralbata* (Warren)，但阳端基环中突较小，阳茎内角状器细长，仅四支。

雌性外生殖器（图 409）：骨环微小，其下为细长丝瓜状囊导管，大部弱骨化。囊体小球状，无囊片。

检视标本：30 ♂ 10 ♀，西藏察雅吉塘西西，3 600 m，1976. VIII. 16—28；11 ♂ 2 ♀，西藏江达，3 400 m，1976. VII. 26—31；2 ♂ 10 ♀，西藏类乌齐，3 700—3 750 m，1976. VIII. 11—28；1 ♀，甘肃永登连城林场，1985. VIII；1 ♀，甘肃永登吐鲁沟，2 280 m，1991. VII. 25—29；1 ♀，甘肃卓尼，2 500 m，1990. IX. 4；2 ♂ 1 ♀，青海湟中，1977. VIII. 6, 7；1 ♂ 2 ♀，青海祁连，1977. VII. 29, 31；1 ♀，青海互助北山，2 300 m，1991. VII. 30；3 ♂ 4 ♀，青海门源仙米，2 800 m，1991. VII. 31—