

色；腹部褐灰色。

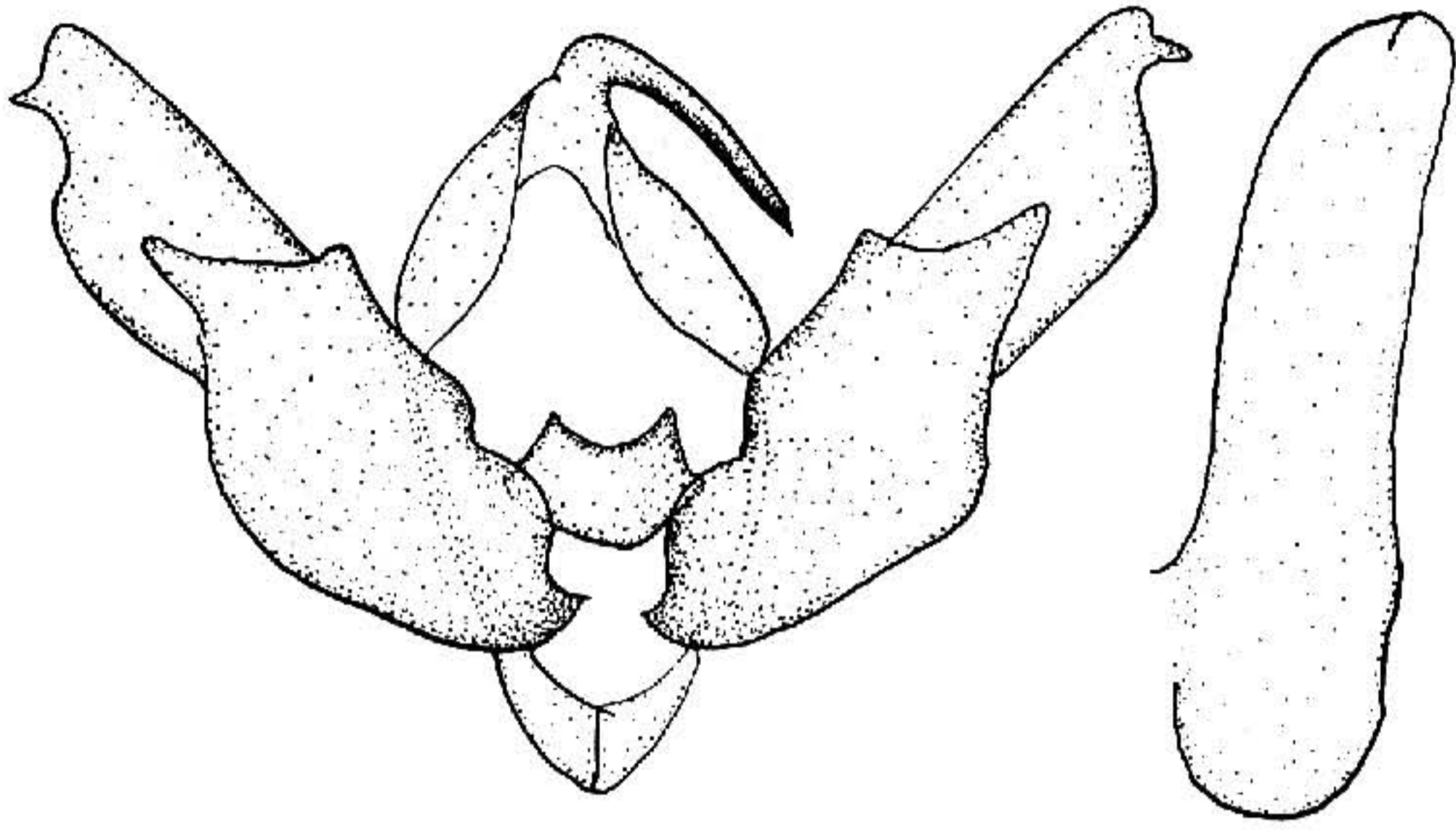


图 290 狭环瑞夜蛾 *Raddea carriei* Boursin ♂ 外生殖器

雄蛾钩形突长，端部尖，抱器瓣腹宽，延伸，瓣端钝，腹端突极小，阳茎端基环宽，端部双峰形，阳茎粗而长，内囊无角状器（图 290）。

分布 陕西、四川、云南、西藏。

#### 嵌瑞夜蛾 *Raddea hoeferi* (Corti) (图版 XV - 30)

*Episilia? hoeferi* Corti, 1928, Ent. Mitt. 17: 59, pl. 1, fig. 6. (康定)

*Amathes hoeferi*: Boursin, 1963, Forsch. Ber. Lands Nordrhein-Westfalen 1170: 47.

*Raddea hoeferi*: Chen, 1982, Icon. Het. Sin. 3: 284.

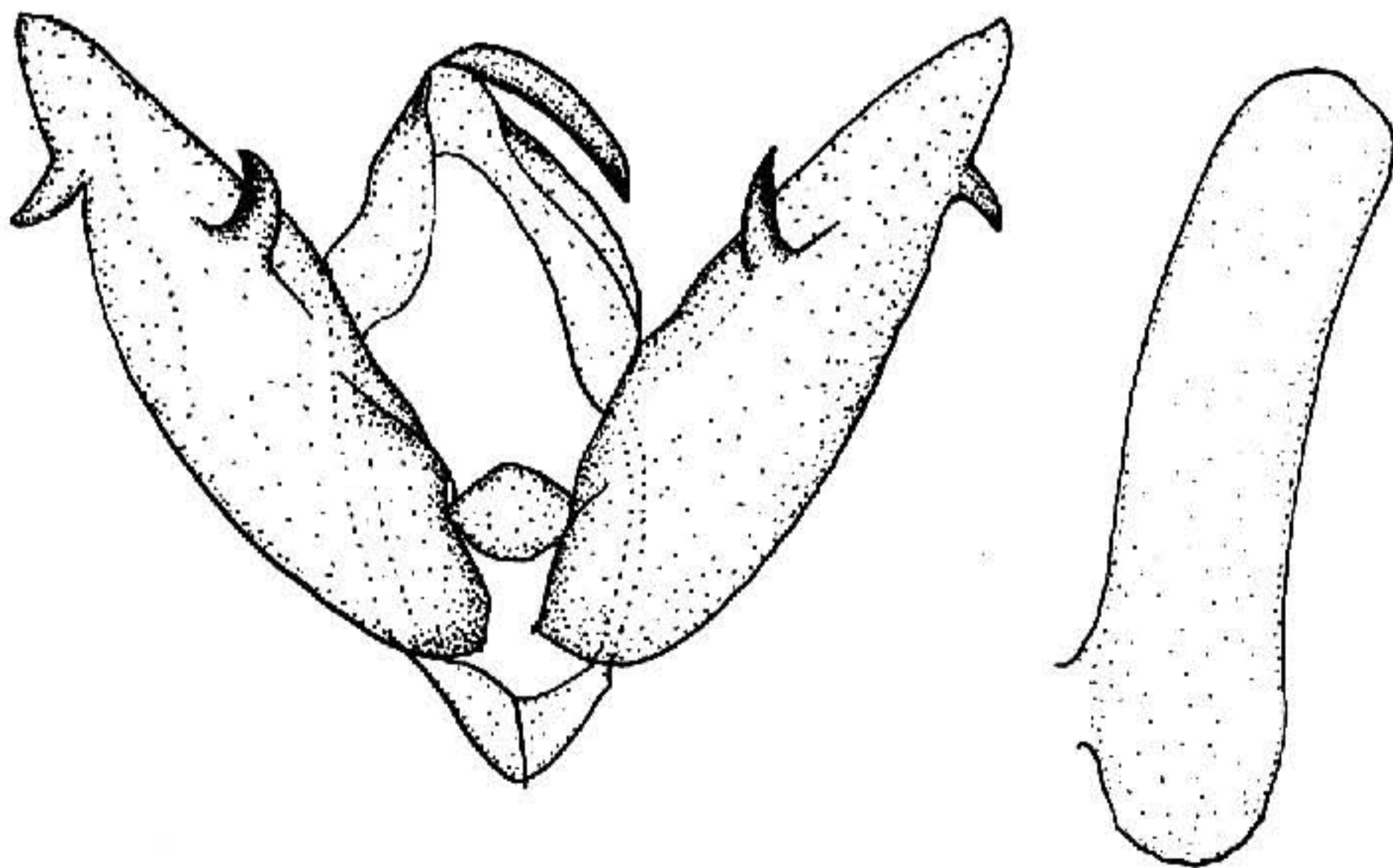


图 291 嵌瑞夜蛾 *Raddea hoeferi* (Corti) ♂ 外生殖器

翅展 29mm。头部蓝绿色，额与颈板白色；胸部浅褐灰色；前翅蓝白带浅绿色，亚中褶与后缘区大部带褐色，各横线黑色，环纹白色，肾纹黑色白边，两纹间有一黑斑，亚基区前缘脉后及亚中褶各一黑斑，后者大；后翅灰褐色；腹部褐色。雄蛾抱器瓣端尖，抱钩端尖，斜伸（图 291）。

分布 四川、西藏。

### 康定瑞夜蛾 *Raddea kangdingensis* Chen (图版 XV-31)

*Raddea kangdingensis* Chen, 1993, Sinozool. 10: 366—367, fig. 6. (康定)

翅展 31mm。头部与胸部黄褐色杂黑褐色，颈板基部有黑纹；前翅黄褐色，外区及亚中褶带有红褐色，中室带有暗褐色，各翅脉微白，基线双线黑色，在亚中褶处成外突齿，此处线间黄白色，内线黑色，波曲外弯，线内侧微白，环纹窄斜，外围白色及黑边，前端开放，前方有一黑斜纹，肾纹窄，内缘白色及黑色，外线隐约可见，锯齿形，由暗褐点组成，亚端线白色，外弯，两侧有暗褐点；翅外缘有一列新月形黑点；后翅白色微带褐色。

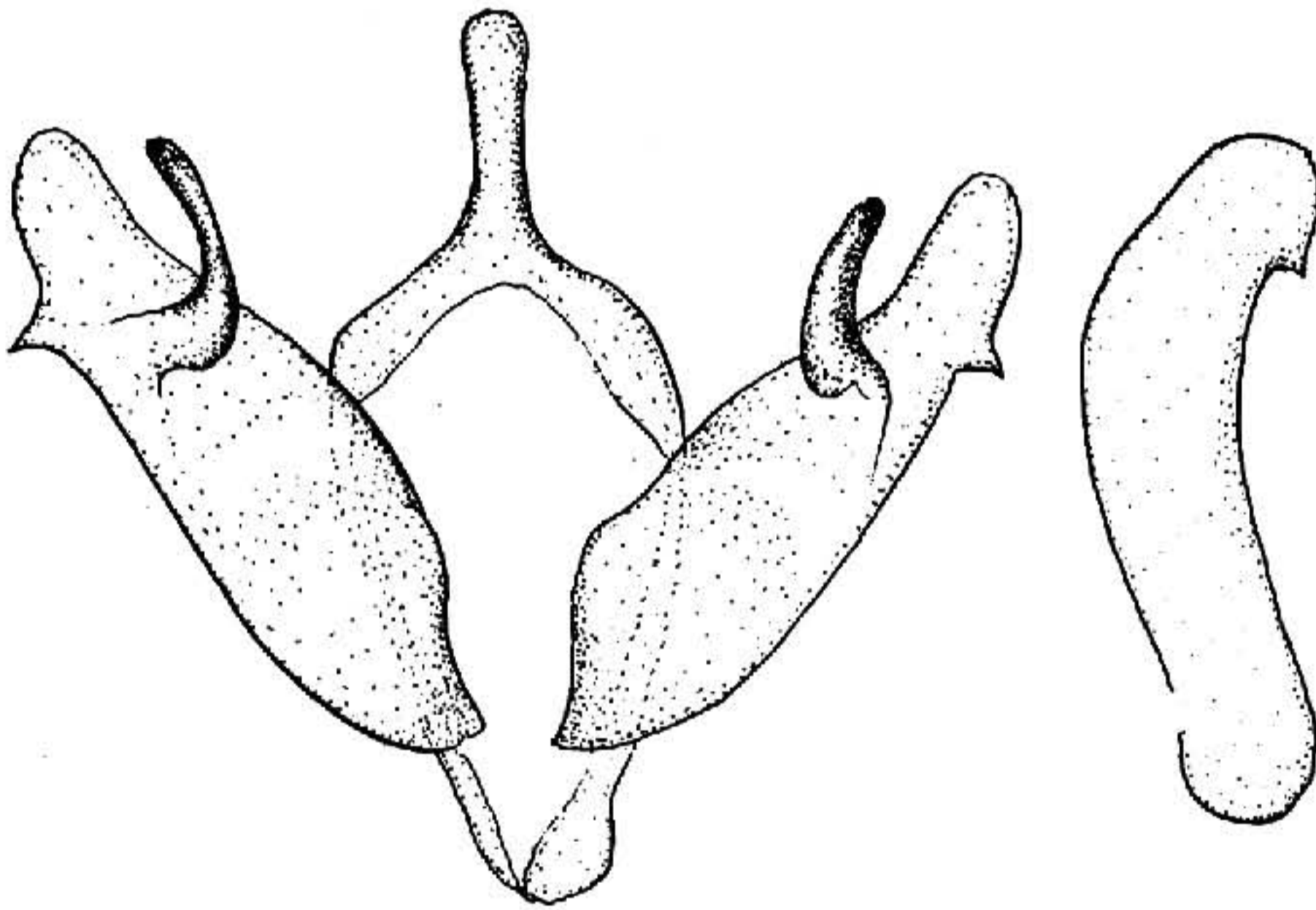


图 292 康定瑞夜蛾 *Raddea kangdingensis* Chen ♂ 外生殖器

雄性外生殖器的钩形突宽，端部平，抱器瓣窄长，抱钩长而弯，伸出瓣背缘，并弯向后，阴茎近端部有一短钩形突起（图 292）。

分布 四川。

### 旷瑞夜蛾 *Raddea kuangi* Chen (图版 XV-32)

*Raddea kuangi* Chen, 1993, Sinozool. 10: 366, fig. 5. (贡嘎山)

翅展 28mm。头部与胸部棕色，雄蛾触角双栉形，栉齿短；前翅棕色，各横线不明