

前翅褐色带霉绿色 双纹焰夜蛾 *P. bifasciata*

焰夜蛾 *Pyrrhia umbra* (Hufnagel) (图版 VII-12)

Pyrrhia umbra Hufnagel, 1766, Berl. Mag. 3: 294. (德国)

Hydroecia tibetana Moore, 1878, Ann. Mag. nat. Hist. 5 (1): 232.

Pyrrhia umbra: Hampson, 1910, Cat. Lep. Phal. Br. Mus. 9: 54. —Warren, 1911, in Seitz, Macrolep. World, 3: 227, pl. 46g. —Chen, 1982, Icon. Het. Sin. 3: 272. —Sugi, 1982, in Inoue *et al.*, Moths Jap. 1: 687.

翅展 32 mm。头、胸黄褐色，翅基片有黑横纹；前翅黄色布赤褐点，外线外方带紫灰色，基线、内线及中线赤褐色，剑纹、环纹及肾纹均有赤褐边线，外线黑棕色，后半与中线平行，亚端线黑色锯齿形，有间断，端区翅脉纹赤褐色；后翅黄色，端区一大黑斑。雄蛾抱钩齿形（图 76）。

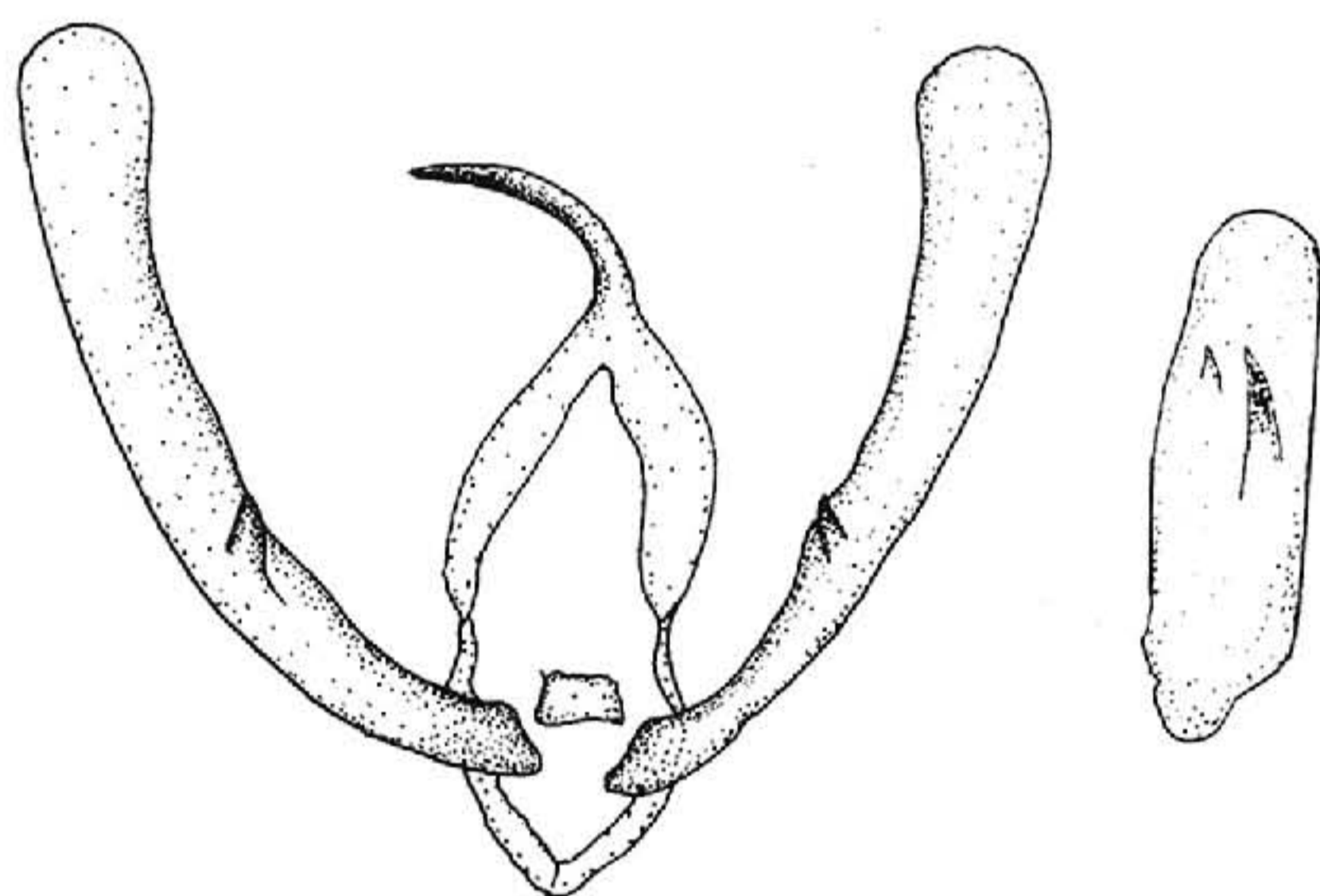


图 76 焰夜蛾 *Pyrrhia umbra* (Hufnagel) ♂ 外生殖器

寄主 烟草、大豆、油菜、荞麦等。

分布 黑龙江、新疆、河北、陕西、山东、湖北、湖南、浙江、西藏；日本，朝鲜，印度，亚洲西部，欧洲，美洲北部。

落焰夜蛾 *Pyrrhia abrasa* Draudt (图版 VII-13)

Pyrrhia abrasa Draudt, 1950, Mitt. munch. ent. Ges. 40: 123, pl. 8, fig. 9. (太白山)

Pyrrhia abrasa: Chen, 1982, Icon. Het. Sin. 3: 272, pl. 83, fig. 1940.

翅展 25 mm。头部与胸部淡褐色微带霉绿色，头顶及下唇须外侧带有桃红色，后者背腹缘杂有黑褐色，颈板基半部杂暗褐色，下胸褐黄色，足胫节饰桃红色毛；前翅灰黄色带褐色，中线外方带桃红色并有紫色调，中线与外线间色更浓，内线隐约可见褐