

前翅褐色带霉绿色 双纹焰夜蛾 *P. bifasciata*

焰夜蛾 *Pyrrhia umbra* (Hufnagel) (图版 VII-12)

Pyrrhia umbra Hufnagel, 1766, Berl. Mag. 3: 294. (德国)

Hydroecia tibetana Moore, 1878, Ann. Mag. nat. Hist. 5 (1): 232.

Pyrrhia umbra: Hampson, 1910, Cat. Lep. Phal. Br. Mus. 9: 54. —Warren, 1911, in Seitz, Macrolep. World, 3: 227, pl. 46g. —Chen, 1982, Icon. Het. Sin. 3: 272. —Sugi, 1982, in Inoue *et al.*, Moths Jap. 1: 687.

翅展 32 mm。头、胸黄褐色，翅基片有黑横纹；前翅黄色布赤褐点，外线外方带紫灰色，基线、内线及中线赤褐色，剑纹、环纹及肾纹均有赤褐边线，外线黑棕色，后半与中线平行，亚端线黑色锯齿形，有间断，端区翅脉纹赤褐色；后翅黄色，端区一大黑斑。雄蛾抱钩齿形（图 76）。

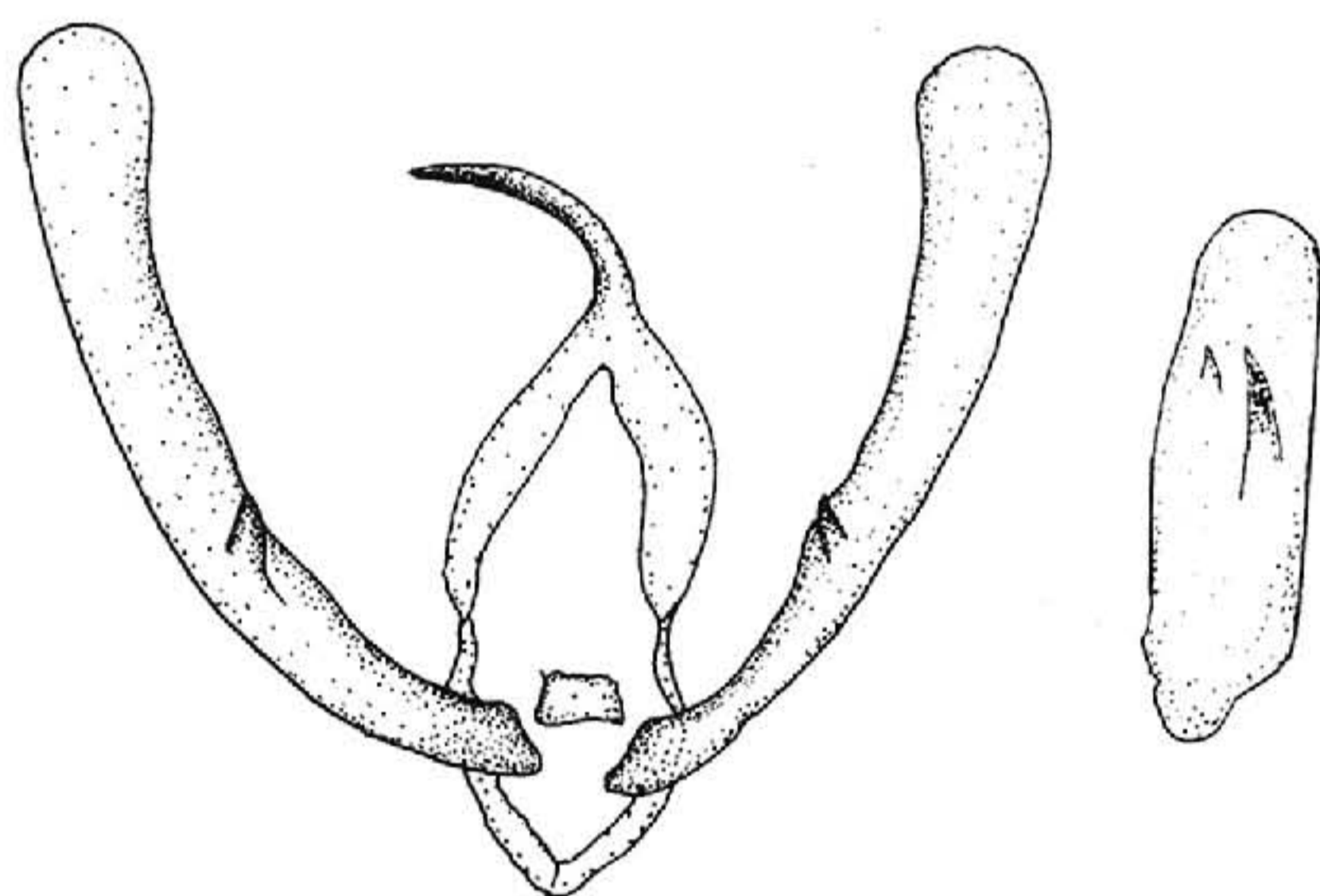


图 76 焰夜蛾 *Pyrrhia umbra* (Hufnagel) ♂ 外生殖器

寄主 烟草、大豆、油菜、荞麦等。

分布 黑龙江、新疆、河北、陕西、山东、湖北、湖南、浙江、西藏；日本，朝鲜，印度，亚洲西部，欧洲，美洲北部。

落焰夜蛾 *Pyrrhia abrasa* Draudt (图版 VII-13)

Pyrrhia abrasa Draudt, 1950, Mitt. munch. ent. Ges. 40: 123, pl. 8, fig. 9. (太白山)

Pyrrhia abrasa: Chen, 1982, Icon. Het. Sin. 3: 272, pl. 83, fig. 1940.

翅展 25 mm。头部与胸部淡褐色微带霉绿色，头顶及下唇须外侧带有桃红色，后者背腹缘杂有黑褐色，颈板基半部杂暗褐色，下胸褐黄色，足胫节饰桃红色毛；前翅灰黄色带褐色，中线外方带桃红色并有紫色调，中线与外线间色更浓，内线隐约可见褐

色，波浪形，中线自前缘脉外斜至中室下角，折角内斜，2—4脉基部有隐约的褐斑，外线隐约可见双线褐色，前半稍外弯，自7脉起平稳内斜，亚端线不明显，微现土黄色，缘毛紫红色；后翅淡褐色，外半部带黑褐色，缘毛紫红色；2脉后黄白色；腹部黑褐色，端部褐黄色。

分布 黑龙江、陕西。

双纹焰夜蛾 *Pyrrhia bifasciata* (Staudinger) (图版Ⅶ-14)

Grammesia bifasciata Staudinger, 1888, Stett. ent. Z. p. 254. (SE Siberia)

Calymnia bifasciata Hampson, 1910, Cat. Lep. Phal. Br. Mus. 9: 200. —Warren, 1911, in Seitz, Macrolep. World 3: 231, pl. 47i. —Draudt, 1934, ibid. 3 Suppl. p. 189, pl. 22c. —Chen, 1982, Icon. Het. Sin. 3: 275, pl. 84, fig. 1961.

Pyrrhia bifasciata: Ogata, 1958, in Esaki, Icon. Het. Jap. p. 76. Sugi, 1982, in Inoue, Moths Jap. 1: 687, pl. 168, figs. 9, 10.

翅展 33 mm。头部与胸部灰褐色，下唇须与足胫节杂有少许黑褐色，后足跗节微带桃红色；前翅污褐带霉绿色，基线粗，灰色，自前缘脉至1脉，内线粗而外弯，灰色，环纹圆形，有微弱的暗褐边，肾纹仅内外缘可见暗褐色，中线暗褐色，前半不清晰，自中室下角后较直内斜，后端与内线相遇，外线粗，灰色，自前缘脉后外伸，至9脉折角内斜，1脉后更斜向内，亚端线隐约可辨，锯齿形，与外线之间暗褐色，端线棕色，内侧灰色，缘毛端半部棕灰色；后翅淡褐色，翅脉黑褐色，横脉纹明显，黑褐色，端区有一黑褐宽带，端线黑色，内侧灰色，缘毛端部灰白色；腹部污褐灰色，毛簇端部灰黑色。

寄主 大麻核桃。

分布 黑龙江、河北；日本，俄罗斯。

绿焰夜蛾 *Pyrrhia stupenda* Draudt (图版Ⅶ-15)

Pyrrhia stupenda Draudt, 1950, Mitt. munch. ent. Ges. 40: 122. (德钦、丽江)

翅展 35 mm。头部与胸部红棕色，前足跗节杂有黑色，中、后足跗节褐黄色带红色；前翅红棕色，前缘带有红棕色，布有少许黑褐细点，基线黑色，自前缘脉外弯至亚中褶，内线双线黑色，波曲外斜，不清晰，环纹褐红色，圆形，有不完整的黑边，中央一黑点，中线粗，黑色，在前缘区约呈三角形斑中室后外斜，在1脉折角，肾纹大，黑边，内2/3黑色，外线双线，内一线极细弱，微黑，自前缘脉外斜至5脉折向内斜，外一线棕色，自前缘脉外斜，至4脉后微波浪形内弯，线外侧有一红棕色带，在4脉前约呈三角形，前缘脉上有一列黄白点并间以黑色，亚端线隐约可见间断的黑纹，各翅脉带有黑色，端线由一系列新月形黑纹组成；后翅黑褐色，基部浅黄色，缘毛浅黄色微带红色；腹部褐黄色，背面带褐色。