

图 956—957 外生殖器. 956. 掩尺蛾 *Pseudostegania defectata* (Christoph), ♂; 957. 同前, ♀

展至外缘；后翅反面线纹较正面浓重；前后翅反面中点较正面略大。

雄性外生殖器（图 956）：钩形突退化成一狭条伏在背兜顶端，背兜狭长。阳茎基环侧突极发达，端部膨大，伸达背兜中部之上，具短毛刺。囊形突近半圆形。抱器瓣十分狭长，端部略展宽，向抱器背方向弯曲，无突。阳茎粗大，角状器为一支极发达的大刺。

雌性外生殖器（图 957）：肛瓣较小，表皮突细长。囊导管至囊颈骨化，其下端呈叉状伸入囊体，囊体背面上半部有一发达的深弓形骨带，其内面具微刺，周围弱骨化，囊体腹面为一细毛刺组成的囊片；囊体下半部散布细微毛刺。

寄主植物：唇形科。

检视标本：1 ♂，吉林长白山，1974. VII. 7。1 ♂ 1 ♀，日本山梨县，1 500 m，1979. VII. 7、14（日本 Yazaki 博士赠送标本）。

分布：吉林；日本，朝鲜，俄罗斯。

草黄掩尺蛾 *Pseudostegania straminearia* Leech, 1897 comb. nov. (图版 XXI: 9)

Hydrelia straminearia Leech, 1897, Ann. Mag. nat. Hist. (6) 20: 79. (四川：瓦山)

Asthenia straminearia: Prout, 1914, in Seitz, Macrolepid. World 4: 273.

前翅长：♂ 14 mm，♀ 14—16 mm。近似前种。翅黄白色，中点（尤其前翅）远较

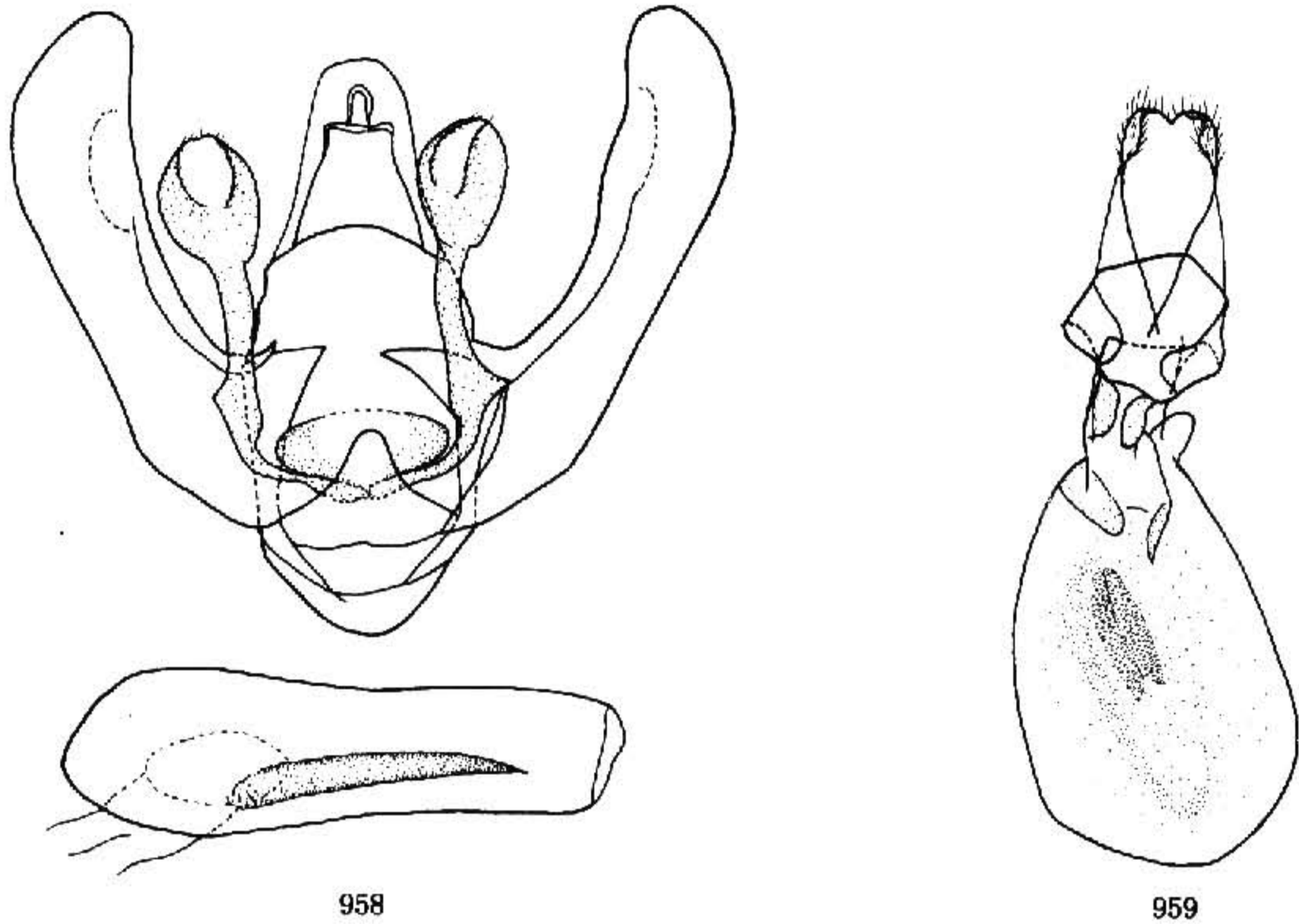


图 958—959 外生殖器. 958. 草黄掩尺蛾 *Pseudostegania straminearia* Leech, ♂; 959. 同前, ♀

前种大; 前翅外线形成的黑斑平均较宽大, 两个凸齿均较粗大, 外线中部外侧散布的黑褐色消失; 亚缘线极细弱或消失。前翅反面亚缘线的黑斑远较前种弱小, 外线中部不向外扩展。

雄性外生殖器 (图 958): 整体较掩尺蛾大, 抱器瓣略宽。

雌性外生殖器 (图 959): 囊体背面的骨化带较弱, 较狭长, 位置与前种不同, 囊体腹面的囊片由微刺组成, 较弱。

检视标本: 1 ♀, 山西霍县, 1972. VII. 28; 3 ♀, 陕西太白黄柏塬, 1980. VII. 10、12; 1 ♂, 云南腾冲大蒿坪, 2 020 m, 1992. V. 24—26; 1 ♂ 1 ♀, 云南腾冲黑泥塘, 1 930 m, 1992. V. 28—30。

分布: 山西、陕西、四川、云南。

迭翅尺蛾属 *Anydrelia* Prout, 1938

Anydrelia Prout, 1938, in Seitz, Macrolepid. World 4 (Suppl.): 177.

模式种: *Brabira plicataria* Leech, 1897 (四川)

头胸腹部特征同维尺蛾属 *Venusia* Curtis。触角线形, ♂ ♀ 均具短纤毛 (图 960: a)。

翅型: 前翅极宽阔, 外缘长为后缘长的1.4倍; 前缘中段平直, 两端浅弧形, 顶角