

端部肥厚。囊形突扁平。抱器瓣基部宽阔，中部以外特别狭窄。阳茎短粗，端膜散布稀疏微毛刺和微小粒状骨刺。

检视标本：1 ♂，云南丽江玉龙山，1962. VI. 25。

分布：四川、云南。

择网尺蛾 *Laciniodes electaria* (Leech, 1897) comb. nov.

Hydrelia electaria Leech, 1897, Ann. Mag. nat. Hist. (6) 20: 81. (四川：宝兴)

Asthena electaria: Prout, 1914, in Seitz, Macrolepid. World 4: 273, pl. 7: g.

体黄褐至褐色。前翅底色灰白，内线以内散布黑灰色，亚基线深“>”形，其内侧有白边，外侧在后缘附近散布鲜明的黄褐色；内线在中室内有一凸角，其外侧由前缘至中室下缘有一细一粗两条黑线，该黑线外侧至外线为一巨大黑斑，黑斑上缘为中室上缘，下缘到达中室下缘和 M_3 一线，两条纤细中线较近外线，在黑斑内隐约可见，在黑斑下细弱波状；外线锯齿状，其外侧至亚缘线为一条灰褐色带；亚缘线锯齿状，其外侧有深褐色边，翅端部黄色。后翅基部至外线灰白色，中线、外线及其外侧斑纹与前翅连续，具微小黑色中点，后缘附近散布黄色。

未见标本。

分布：四川。

掩尺蛾属 *Pseudostegania* Butler, 1881

Pseudostegania Butler, 1881, Trans. ent. Soc. Lond. 1881: 416.

模式种：*Pseudostegania chrysidia* Butler, 1881 = *Cidaria defectata* Christoph, 1881
(日本：东京)

非常近似网尺蛾属 *Laciniodes* Warren。后翅外缘浅弧形微波曲，翅脉与该属相同(图 955: e)。外生殖器不同，♂具粗大角状器，钩形突退化；♀囊片构造不同。另外，下唇须较该属略短小细弱，额较光滑，无额毛簇，并略凸出，可与该属区别。

分布：亚洲东部。

种检索表

1. 翅黄白色，前后翅中点大而清晰 草黄掩尺蛾 *P. straminearia*
翅鲜黄色，前后翅中点弱小 掩尺蛾 *P. defectata*

掩尺蛾 *Pseudostegania defectata* (Christoph, 1881) 中国新记录 (图版 XXI: 8)

Cidaria defectata Christoph, 1881, Bull. Soc. imp. Nat. Moscou 55 (3): 108. (俄罗斯：阿穆尔地

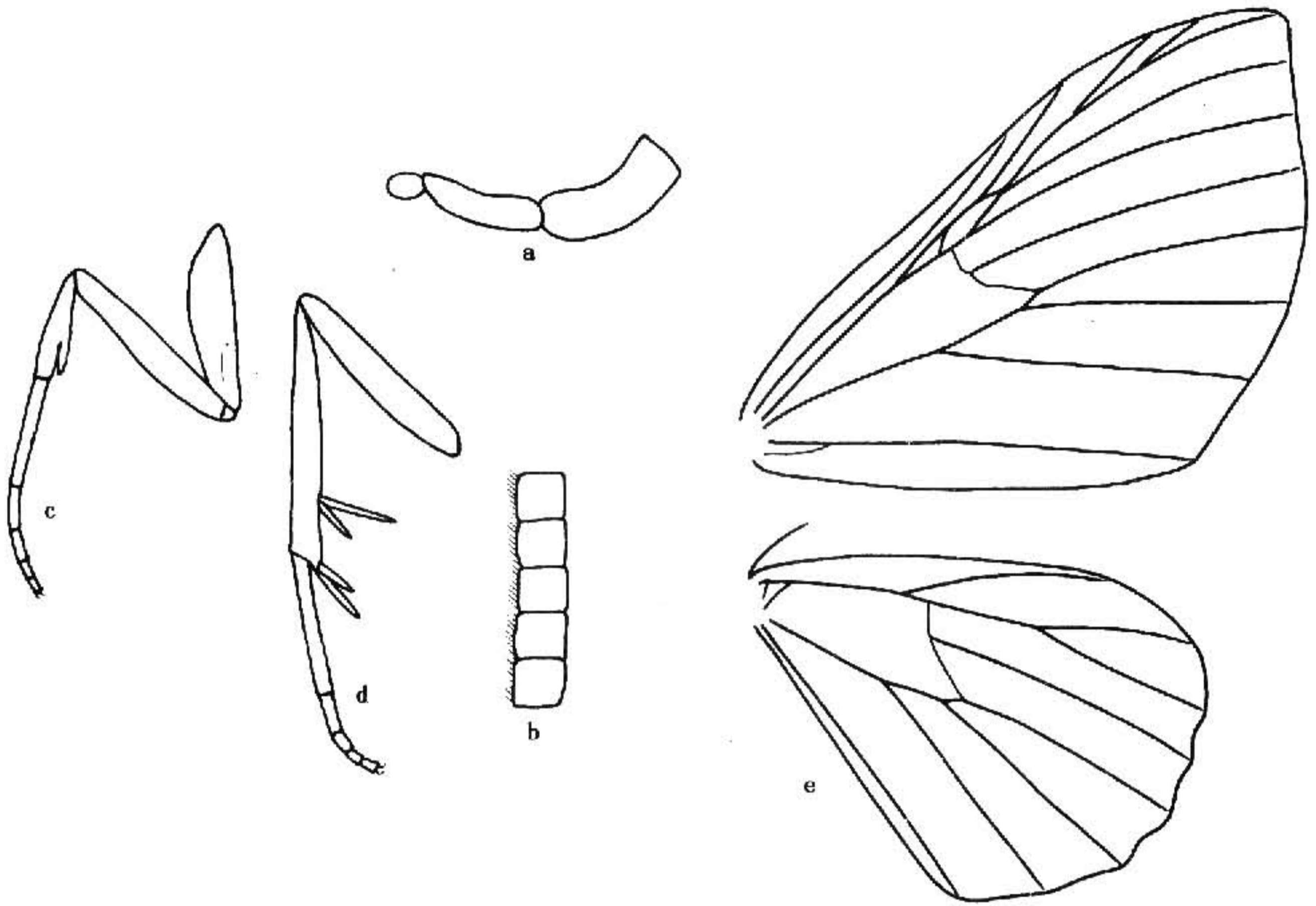


图 955 掩尺蛾 *Pseudostegania defectata* (Christoph)

a. 下唇须, b. ♂触角, c. 前足, d. 后足, e. ♂翅脉

区)

Pseudostegania chrysidia Butler, 1881, Trans. ent. Soc. Lond. 1881: 417.

Larentia defectata: Staudinger, 1901, in Staudinger & Rebel, Cat. Lepid. palaeart. Faunengeb. 1: 306.

Asthena defectata: Prout, 1914, in Seitz, Macrolepid. World 4: 273, pl. 10: h.

Pseudostegania defectata: Inoue, 1959, Icon. Insect. Jap. Col. nat. ed. 1 (Lepid.): 196, pl. 138: 26.

前翅长: ♂ 13 mm, ♀ 15 mm。额大部、头顶和体背黄白色至黄色, 额下端和下唇须黑褐色。翅鲜黄色, 线纹深褐至黑褐色。前翅前缘基部散布黑褐色, 亚基线和中线弧形, 后者略波折; 外线在 M_1 和 M_3 处各有一个凸齿, 由前缘至 M_3 增粗形成黑褐色斑块, 外线下端逐渐细弱, 有时在后缘附近消失; 外线内侧有两条细弱伴线, 其上下两端未达到前缘和后缘; 外线外侧为一条浅色宽带, 但在 M_3 与 Cu_1 之间散布黑褐色; 亚缘线由两条深色线组成, 上端常加粗合并成黑斑, 下端逐渐细弱消失; 无缘线, 缘毛黄色。后翅中线、外线和亚缘线与前翅连续, 均细弱。前后翅中点深褐色或黑色, 十分细小。前翅反面基部至中点内侧由前缘至中室下缘下方为一深灰褐色斑; 外线和亚缘线的上半部及外线中部扩展至亚缘线的深色斑均较正面粗重, 其中亚缘线上半部或多或少扩