

假考尺蛾属 *Pseudocollix* Warren, 1895

*Pseudocollix* Warren, 1895, Novit. zool. 2: 118.

模式种: *Phibalapteryx hyperythra* Hampson, 1895 (印度)

近似考尺蛾属。下唇须较短, 伸出额外部分不足  $1/3$ 。前后翅外缘浅波状, 前翅中点微小, 鳞片不翘起。

分布: 中国, 日本, 菲律宾, 印度, 尼泊尔, 印度尼西亚, 斯里兰卡。

假考尺蛾 *Pseudocollix hyperythra* (Hampson, 1895)

*Phibalapteryx hyperythra* Hampson, 1895, Fauna Br. India (Moths) 3: 347. (印度: Khasis)

*Pseudocollix hyperythra*: Warren, 1895, Novit. zool. 2: 118.

*Horisme hyperythra*: Prout, 1938, in Seitz, Macrolepid. World 4 (Suppl.): 213.

分布: 台湾、云南; 日本, 菲律宾, 印度, 尼泊尔, 印度尼西亚, 斯里兰卡。

指名亚种 subsp. *hyperythra* (Hampson, 1895) (图版 XXIV: 22)

前翅长: ♀ 14 mm。下唇须第二节基半部黑褐色, 其它部分均灰黄色。额、头顶和体背灰黄色至灰褐色, 胸部后端和腹部背面散布黑色。翅暗灰黄褐色, 略带黄绿色调; 前后翅斑纹连续, 黑灰色; 前翅亚基线和内线模糊; 中线和外线模糊带状, 在翅脉上形成黑色点; 微小黑色中点在前翅位于中线内, 在后翅位于中线外缘; 后翅外线色较深, 上半部向外隆, 其内侧有一条细弱模糊伴线; 翅端部散布不均匀的黑灰色, 可见不连续的浅色亚缘线; 缘线黑色, 在翅脉端断离, 缘毛较翅面颜色略深。翅反面浅灰褐色, 有明显光泽并带肉红色调; 黑色中点巨大; 外线和亚缘线黑色, 前翅外线在臀褶处间断; 后翅外线在  $R_s + M_1$  处突然折向外缘, 向外行 2.5 mm 后内折, 在  $M_3$  处进一步内折弯曲至后缘; 前翅亚缘线粗壮, 边缘不规则波曲, 在  $M_3$  和臀褶处间断; 后翅亚缘线细弱波状。

检视标本: 1♀, 云南保山坝湾, 1 100 m, 1992. V. 19—23。

分布: 云南; 菲律宾, 印度, 尼泊尔, 印度尼西亚, 斯里兰卡。

日本亚种 subsp. *catalalia* (Prout, 1941)

*Horisme hyperythra catalalia* Prout, 1941, in Seitz, Macrolepid. World 12: 351. (日本)

*Pseudocollix hyperythra catalalia*: Inoue, 1982, Moths Japan 1: 518; 2: 289, pl. 79: 43—45.

翅面较指名亚种色深, 灰红色调较少。翅反面色较浅, 斑纹更为粗壮, 后翅外线上半部弯折较强烈。

未见标本。

分布：台湾；日本。

### 界尺蛾属 *Horisme* Hübner, [1825] 1816

*Horisme* Hübner, [1825] 1816, Verz. bekannter Schmett. : 331.

*Larentia* Bruand, [1847] 1846, Mem. Soc. Emul. Doubs (1) 2 (3, livr. 5, 6); 106. (nec Treitschke, 1825)

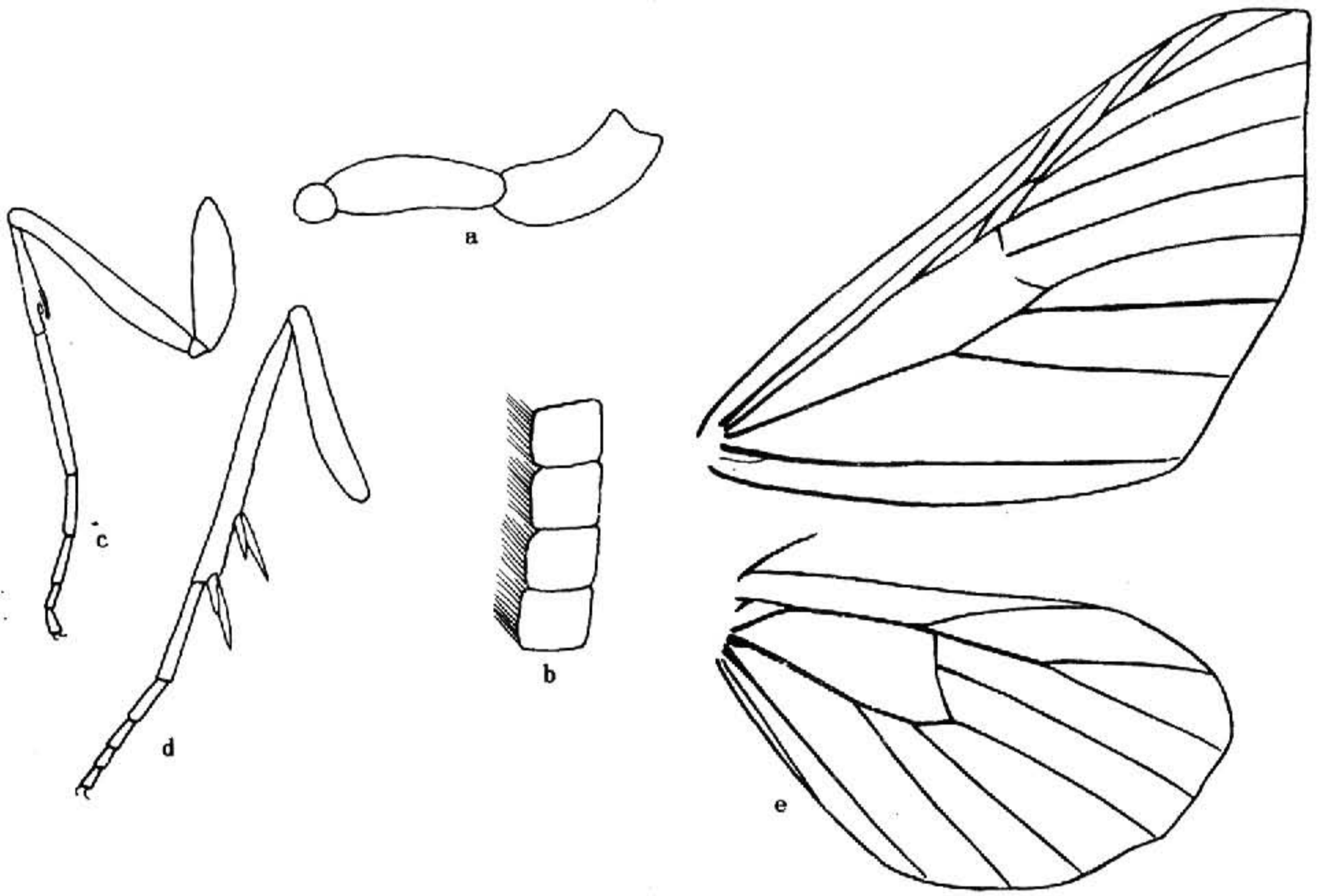


图 1165 四川维界尺蛾 *Horisme vitalbata ponderata* Prout

a. 下唇须, b. ♂ 触角, c. 前足; d. 后足, e. ♂ 翅脉

**模式种：***Geometra tersata* [Denis et Schiffermüller], 1775 (奥地利：维也纳)

**头胸腹部：**中型蛾类，部分种类中小型。额略粗糙，额毛簇发达。喙发达。下唇须粗壮，约 1/3 伸出额外（图 1165：a）。触角线形，♂ 触角具短纤毛（图 1165：b）。中胸背面后端和各腹节背面后缘有毛簇。前足正常（图 1165：c）。后足胫距两对，各对内侧一支长度约为外侧一支的 2 倍（图 1165：d）。

**翅型：**前翅中等宽度或略狭长，前缘几乎平直，近顶角处渐弯；顶角尖，略凸出；外缘明显向内倾斜，中部浅弧形，在  $M_2$  与  $Cu_2$  脉端部处浅凹；臀角明显，后缘略呈浅弧形或近平直。后翅狭，前缘明显延长，顶角圆，外缘浅弧形，极内倾，不同程度地波