

图 416 虚研夜蛾 *Aletia pseudaletiana* (Berio) ♂ 外生殖器

拟粘夜蛾属 *Pseudaletia* Franclemont

Pseudaletia Franclemont, 1951, Proc. ent. soc. Wash. 53: 232.

Type-species: *Noctua unipuncta* Haworth.

喙发达，下唇须斜向上伸，第二节边缘有毛，第三节短，向前伸，额平滑，复眼大而大，雄蛾触角具纤毛。头胸两部被毛，间有鳞片，胸部有或无毛簇，各胫节边缘微有毛。腹基部有粗毛，有或无毛簇。

幼虫身体上有纵条纹，一般为草食性，其中若干种有切根的习性，有一欧洲种为蛙食性。

雄蛾抱器瓣腹缘强拱曲，冠发达，背缘稍凹。

种 检 索 表

- 雄蛾抱器瓣腹缘半圆形 白缘拟粘夜蛾 *Pseudaletia pallidicosta*
 雄蛾抱器瓣腹缘扁 粘虫 *P. separata*

粘虫 *Pseudaletia separata* (Walker) (图版 XXII-27)

Leucania separata Walker, 1865, List Spec. Ins. Colln Br. Mus. 32: 626. (上海)

Pseudaletia separata: Calora, 1966, Philipp. Agric. 50: 701. —Sugi, 1982, in Inoue et al., Moths Jap. 1: 718.

Leucania separata: Chen, 1982, Icon. Het. Sin. 3: 309.

翅展 36—40 mm。头、胸灰褐色；前翅灰黄褐色、黄色或橙色，内线只现几个黑

点，环、肾纹褐黄色，后者后端有一白点，其两侧各一黑点，外线为一列黑点，亚端线自顶角内斜至5脉，翅外缘一列黑点；后翅暗褐色；腹部暗褐色。雄蛾抱器瓣腹侧强突，冠发达，有较长柄，阴茎有针形角状器丛（图417）。

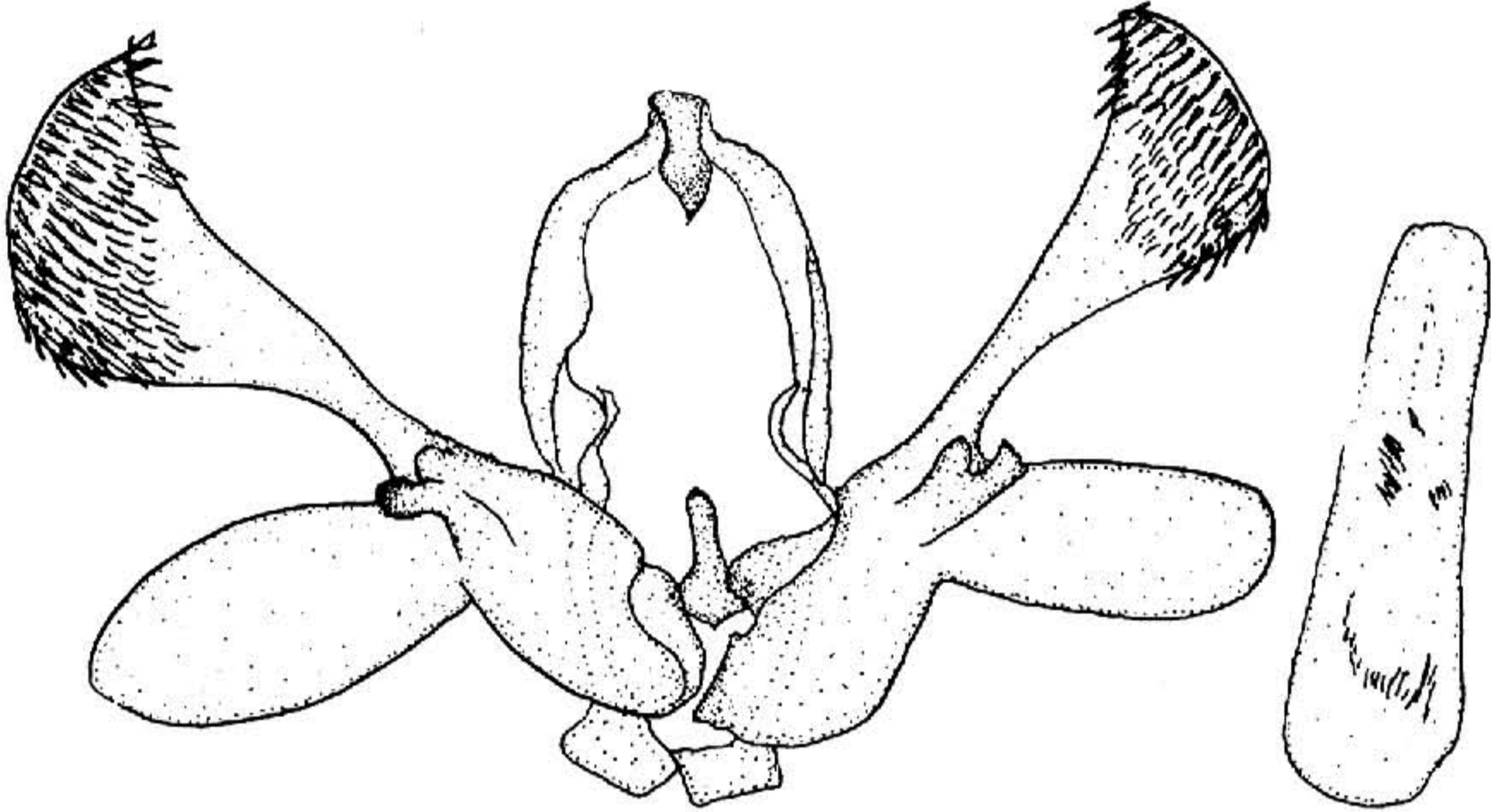


图417 粘虫 *Pseudaletia separata* (Walker) ♂外生殖器

寄主 稻、麦、高粱、玉米等。

分布 中国（新疆未见）；古北区东部，印度尼西亚及澳大利亚地区，东南亚一带。

白缘拟粘夜蛾 *Pseudaletia pallidicosta* (Hampson) (图版XXII-28)

Leucania pallidicosta Hampson, 1894, Fn. Br. Ind. 2: 276. (大吉岭)

Aletia albicosta Moore, (1882), Lep. Atk. p. 97.

Chabuata albicosta: Hampson, 1905, Cat. Lep. Phal. Br. Mus. 5: 267.

Pseudaletia albicosta: Calora, 1966, Philipp. Agric. 50: 704.

Mythimna (Pseudaletia) pallidicosta: Holloway, 1989, Malay. Nat. J. 42: 88.

翅展41—44 mm。头、胸及前翅赤褐色，前翅布有细黑点，中脉、1脉及2—8脉白色，中室下角一白点，外衬黑色，外线为一列黑点，亚端线仅前半隐约可见；后翅浅褐色，前缘区黄白色，端区暗褐，缘毛桃红色；腹部褐色微带紫红色。

分布 陕西、浙江、四川、云南；印度，锡金，斯里兰卡。

帚夜蛾属 *Hypopteridia* Warren

Hypopteridia Warren, 1912, Nov. zool. 19: 11.