

几乎与后部听室等高。齿式为： $\frac{3 \cdot 1 \cdot 4 \cdot 1}{3 \cdot 1 \cdot 4 \cdot 2} = 38$ 。

前臼齿和裂齿特别侧扁、锋利。上裂齿原尖极小而且低下。下裂齿跟座退化，其长度仅为前部的 1/4 或更少。第一上臼齿很小，横置。

**地理分布** 分布于广东、广西、贵州、云南、四川西部和西藏南部的低海拔地带。国外见于中南半岛，印度尼西亚，缅甸，印度（东北部），不丹，锡金和尼泊尔。

**分类** 灵狸类无香腺，牙齿和足型结构较为特化而近似猫科。曾被列为一个亚科（Pocock, 1915; Gregory & Hellman, 1939）。但 Simpson (1945) 认为它们仅是灵猫亚科中的一个特化分支。

本属有 2 个种，我国有一种，即：斑灵狸。

### 35. 斑灵狸 *Prionodon pardicolor* Hodgson (图版七, 图 1)

1842 *Prionodon pardicolor* Hodgson, Calcutta Jour. Nat. Hist., 2:57(模式产地：尼泊尔)。

1925 *Pardictis pardicolor presina* Thomas, Proc. Zool. Soc. Lond., p. 499 (模式产地：越南北部的“Ngai-tio”)。

别名：斑林狸、点斑灵狸、虎灵猫、彪(商品名)、刁猫(商品名)。

**鉴别特征** 背部为圆形斑和卵圆斑。黑色尾环 9—11 个。听泡鼓室膨大，接近或超过后面的听室。4 个主要趾均有爪鞘。两性均无香腺。

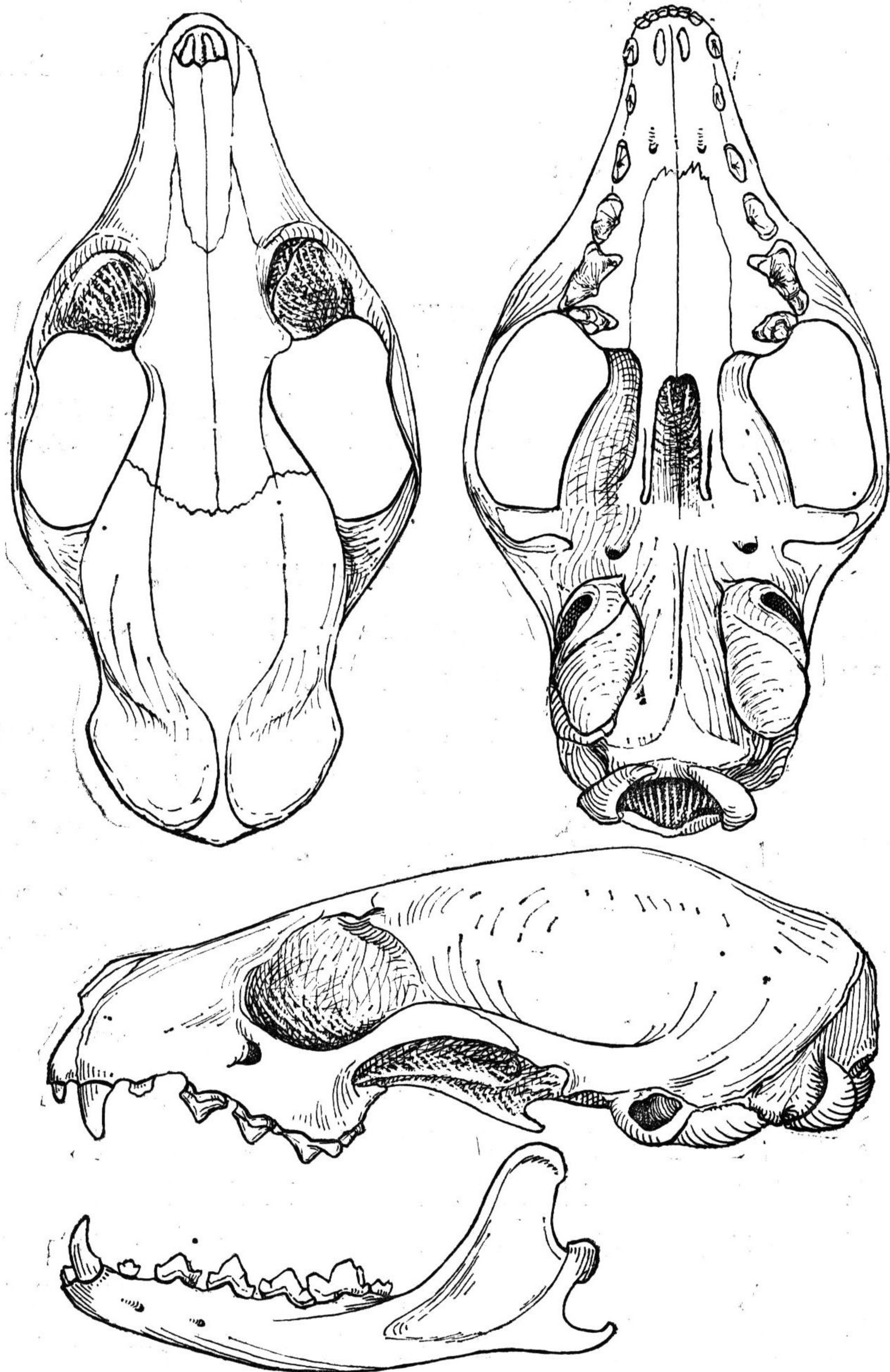
**形态** 体形较小，重约半公斤，体长不及 400 毫米。尾长，圆柱状，约为体长的 80—90%。颜面部狭长而吻鼻向前突出。鼻镜前缘的鼻中沟仅止于中部。趾行性，前后足第一趾均很小，其余 4 趾的趾垫发达，其侧方均有皮瓣式爪鞘保护能伸缩的爪。掌垫、蹠垫裂成 4 个小叶，作弧形排列，但后足内侧的一叶甚小，而且远离其他三叶。前足尚具一个相当大的腕垫，远居于后方。后足踝垫消失。足底除光滑的足垫外，余均被毛。会阴短，无香腺。

**毛色**：毛被致密、柔软，针毛极少。非常近似猫科动物的毛被。体躯基色为淡褐或黄褐色，背部较深，腹面变成乳黄或乳白色(直到毛基)。面部无任何斑纹。颈背有 2 条黑色颈纹至前肩。颈侧尚各有一条时断时续的侧颈纹。从肩背至尾基均为棕黑色圆斑或卵圆斑，多排纵列。斑块向体侧逐渐变小且不规则，肩臂块斑可下延至前足背，但腰臀部仅及踝关节处。尾有 9—11 个暗色环，最后几个暗环常较细而密集。尾尖多数淡白色。

**头骨**：头骨狭长，但吻部较其他灵猫均短，从吻端至眶上突的距离仅为颅全长的 38—44%。眶后域约与眶间宽相等。颅腔大、长圆形。在枕骨前有一个狭窄的狭颅区。顶骨两侧的颞嵴从不形成矢状嵴。听泡的鼓室高度超过后面的听室和副枕突(头骨图 31，

## 斑灵狸)

牙齿：斑灵狸的齿尖为我国灵猫科动物中最侧扁、锐利者，极似猫类。上门齿排列呈直线状，与獐类、鼬类和猫类相同。犬齿尖长。前臼齿高而尖锐、近似侧扁。上裂齿原尖极小而低，前尖高而尖，后尖呈锋利的刀刃状。第一上臼齿极小，横置，长小于宽，呈菱形，有4个小齿尖。故上裂齿后缘接近上齿列的最后缘，与猫类动物的齿形排列近似。下裂齿侧扁，齿尖尖锐，与其他灵猫动物相比，跟座极度退化，其宽度仅为前部宽度的一半，其长



头骨图 31 斑灵狸 *P. pardicolor*

度仅占 1/4 或更少。第二下臼齿极小, 约与第一下臼齿跟座等大, 卵圆形, 具 4 个小齿突。  
量衡度:

外形 (衡: 克; 度: 毫米)

标本号	性别	体重	体长	尾长	后足长	耳长	采集地
2048	♂	500	380	340	62	31	广东莲山
434	♂	620	370	330	65	34	四川雅安
24001	♀	410	380	310	65	30	云南盈江

头骨 (毫米)

标本号	颅全长	基长	口盖长	颧宽	眶间宽	吻宽	后头宽	听泡	上齿列长
2048	71.0	66.4	31.5	37.9	12.0	11.0	22.2	15.0	25.2
434	73.4	66.0	31.5	37.0	11.8	10.8	22.6	14.6	25.7
24001	66.0	59.0	27.9	31.9	10.0	9.0	21.0	14.8	23.4

**地理分布** 见于广东莲山, 广西西南部, 贵州榕江、贵阳, 四川雅安, 云南盈江、碧江、贡山、孟连、澜沧、勐腊、金平、马关。国外分布于印度, 不丹, 锡金和尼泊尔。

**生态** 斑灵狸多生活在海拔 2000 米以下的阔叶林林缘灌丛、亚热带稀树灌丛或高草丛附近。主要营地栖生活。亦上树捕食小鸟。夜行性。以鼠类、蛙类、小鸟和昆虫等小型动物为主食。有时也到村边寨旁盗食家禽。在山区甚至潜入屋内捕食家鼠。在高黎贡山地区, 斑灵狸的产仔期约在每年的 4—5 月。

**分类** 斑灵狸有 2 个亚种: 喜马拉雅地区的 *P. p. pardicolor* 和印度支那地区的 *P. p. presina*。后者体色较淡而鲜亮, 斑点少而小, 多数为椭圆形 (Pocock, 1933)。我们没有尼泊尔一带的标本供比较, 但从横断山脉和川西地区获得的大批皮张与云南东南部 (金平、马关) 的标本比较, 看不出有明显差异。在同一产地所获的皮张中, 其色调深浅不一, 体斑形态也有变化。据此, 上述这些特征的可靠性值得怀疑。

## XXII. 椰子狸属 *Paradoxurus* Cuvier, 1821

1821 *Paradoxurus* Cuvier, in Cuvier & Geoffroy, H. N. Mamm., 2(24):5. 模式种: *Paradoxurus typus* Cuvier = *Viverra hermaphrodita* Pallas.

参阅: Pocock, 1939—41, 376—380; Allen, 1938, 430; 寿振黄, 1962, 380—382。

**形态** 树栖类灵猫。大小似小灵猫。头面部有显著的白斑。体背黑纵纹 3—5 条, 无尾环。尾长近于体长。半蹠行性。前足腕垫和后足踝垫均扩大, 而且向前与掌垫、蹠垫以浅沟相接。后足第三、四趾的趾垫基部亦相连接。所有足垫的表面和垫的间隙处均被鳞片状或乳突状突起。第一趾很少退化。

香腺不发达。香囊仅为一个长形的腔缝, 形似肿胀的皮褶皱合拢而成。腔内壁光滑, 既