

及中线内侧有模糊白边；中点黑色巨大；亚缘线灰白色，十分模糊，略呈波状，在臀褶处向内凸出一齿；缘毛与翅面同色。后翅色略浅；中点较小，黑灰色；外线轮廓清晰，外侧有白边；亚缘线大部消失，在 Cu_1 以下同前翅。翅反面颜色较正面浅，中点黑色；前翅外线上半段内侧和后翅外线内侧各有一条黑灰色带。

雌性外生殖器（图 1098）：囊导管短粗，弱骨化。囊体上 $1/3$ 弱骨化，囊片由两束大小不等的杂乱骨刺和数枚零散骨刺组成。

检视标本：1♀，西藏樟木口岸，1981. VIII. 13。

分布：西藏；印度，尼泊尔。

褐羽大轭尺蛾 *Physetobasis luteipennis* Xue sp. nov. (图版 XXIII: 16)

前翅长：♀ 16 mm。近似前种。色很浅，黄褐色至灰黄褐色。前翅线纹黑色；亚基线为一系列黑点；中线由前缘至中室内黑色并向外扩散，其下消失；外线由前缘至 M_3 形状与前种相同，黑色并向内扩展至中点， M_3 以下消失；亚基线和外线外侧及中线内侧有浅色镶边；中点略小；亚缘线消失。后翅外线为黑色波状细线，在各翅脉上向内凸出成小尖齿；无亚缘线。

雌性外生殖器（图 1099）：囊导管较前述二种长，弱骨化。囊体椭圆形，囊颈附近弱骨化，侧面有一不规则形状骨片；囊体中部侧面有一细小囊片，由微刺组成。

正模♀，四川峨眉山，800—1 000 m，1957. V. 1，朱复兴采。

分布：四川。

笼尺蛾属 *Pomasia* Guenée, 1857

Pomasia Guenée, 1857, in Boisduval & Guenée, Hist. nat. Insectes (Spec. gén. Lépid.) 9: 427.

模式种：*Pomasia psylaria* Guenée, 1857 (斯里兰卡)

下唇须 $1/3$ 以上伸出额外，第二、三节较长，尤其第三节长度达第二节的 $1/2$ ，粗壮，鳞毛致密光滑。额狭窄平坦，略向后上方倾斜。触角线形，♂触角略短粗，几乎无纤毛。腹部无毛饰。翅不特别狭长，前翅顶角钝圆，后翅外缘波曲。翅脉（图 1100）：前翅径副室一个，中室狭小；后翅中室端脉弯曲，微呈双折角， M_2 基部居中。

分布：中国，日本，东洋界，澳洲界。

网格笼尺蛾 *Pomasia denticlathrata* Warren, 1893 (图版 XXIII: 17)

Pomasia denticlathrata Warren, 1893, Proc. zool. Soc. Lond. 1893: 367. (印度)

前翅长：♂ 10 mm。下唇须第一节端部、第二节端半部和第三节基半部褐色，其它部分白色。额白色，上下缘褐色，中部有一菱形褐斑；头顶白色。体背和翅白色，密布

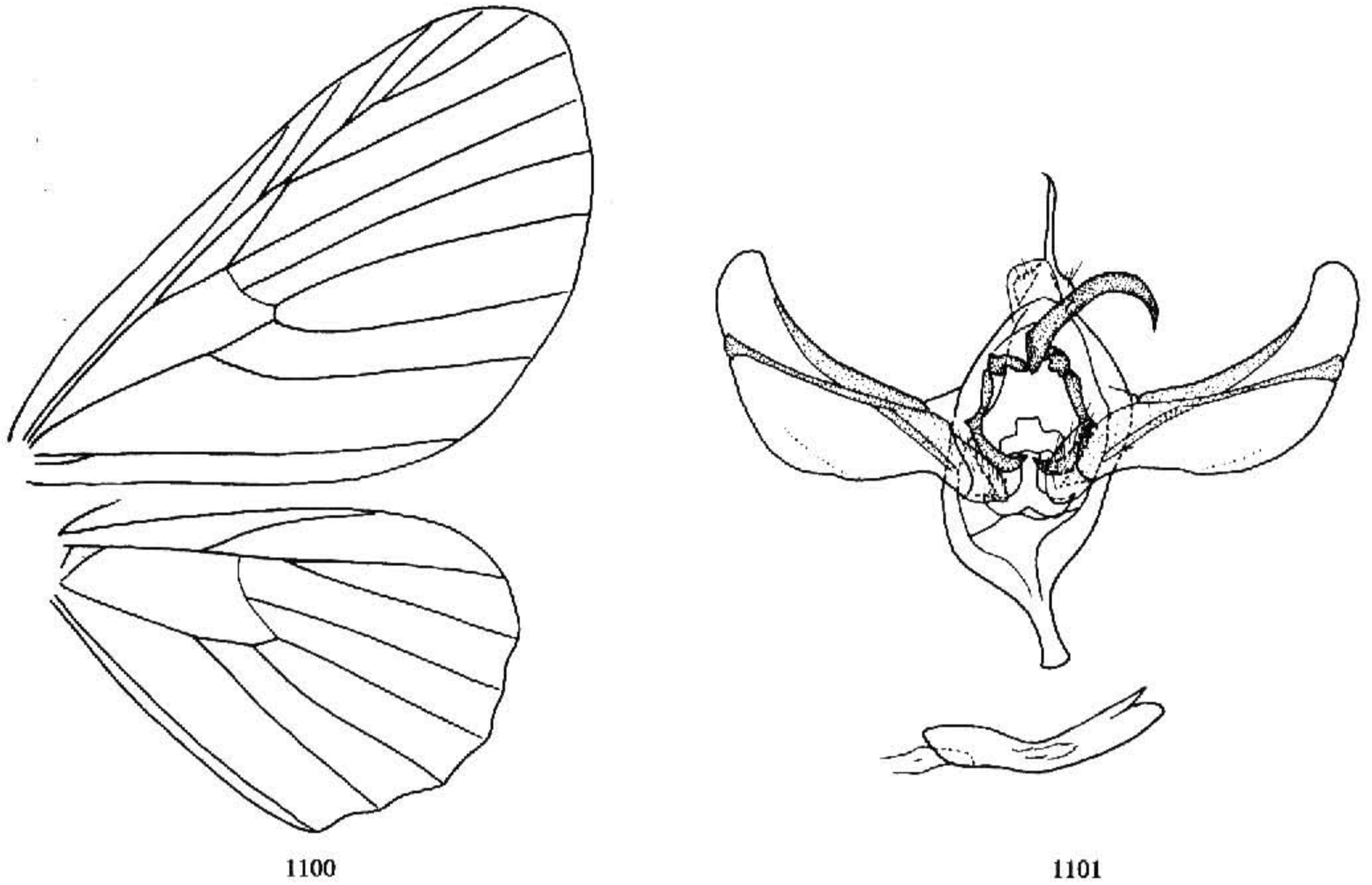


图 1100—1101 1100. 网格笼尺蛾 *Pomasia denticlathrata* Warren, ♂ 翅脉;
1101. 同前, 雄性外生殖器

褐色细密网状纹。翅反面带灰黄色调, 网状纹较模糊。

雄性外生殖器 (图 1101): 背兜短宽, 钩形突刺状, 基部展宽成微小侧叶。阳茎基环侧突发达, 在背兜腹面联合形成一个巨大钩状突。囊形突基半部半圆形, 端半部凸出细长杆状。抱器瓣狭长, 端部向上翘, 抱器背骨化, 抱器瓣中部有一条纵向骨化带。阳茎细小, 无角状器。

检视标本: 1 ♂, 海南尖峰岭, 1983. IX. 28。

分布: 台湾、海南; 日本, 印度, 北部湾地区。

周尺蛾属 *Perizoma* Hübner, [1825] 1816

Perizoma Hübner, [1825] 1816, Verz. bekannter Schmett.: 327.

Zerynthia Curtis, 1830, Br. Ent. 7: 296. (nec Ochsenheimer, 1816)

Emmelesia Stephens, 1831, Illust. Br. Ent. (Haustellata) 3: 296.

模式种: *Geometra albulata* [Denis et Schiffermüller], 1775 (奥地利)

头胸腹部: 小型至中小型蛾类。额微凸出, 光滑或下端具一小额毛簇。喙发达。触角线形, ♂ 触角光滑或具短纤毛 (图 1102: b)。下唇须中等长度, 约 1/4—1/3 伸出额