

Polia illoba: Hampson, 1905, Cat. Lep. Phal. Br. Mus. 5: 151. ——Chen, 1982, Icon. Het. Sin. 3: 300.

Sarcopolia illoba: Sugi, 1982, in Inoue *et al.*, Moths Jap. 1: 704.

翅展 38—41mm。头部及胸部红棕色；前翅红棕色，基线及内线隐约可见双线波浪形，剑纹粗短，褐色，环纹、肾纹椭圆形，不明显，外线棕色，锯齿形，亚端线微白，内侧深棕色；后翅褐色，基部色浅。雄蛾抱器瓣宽，冠大而分明，抱钩细（图 344）。

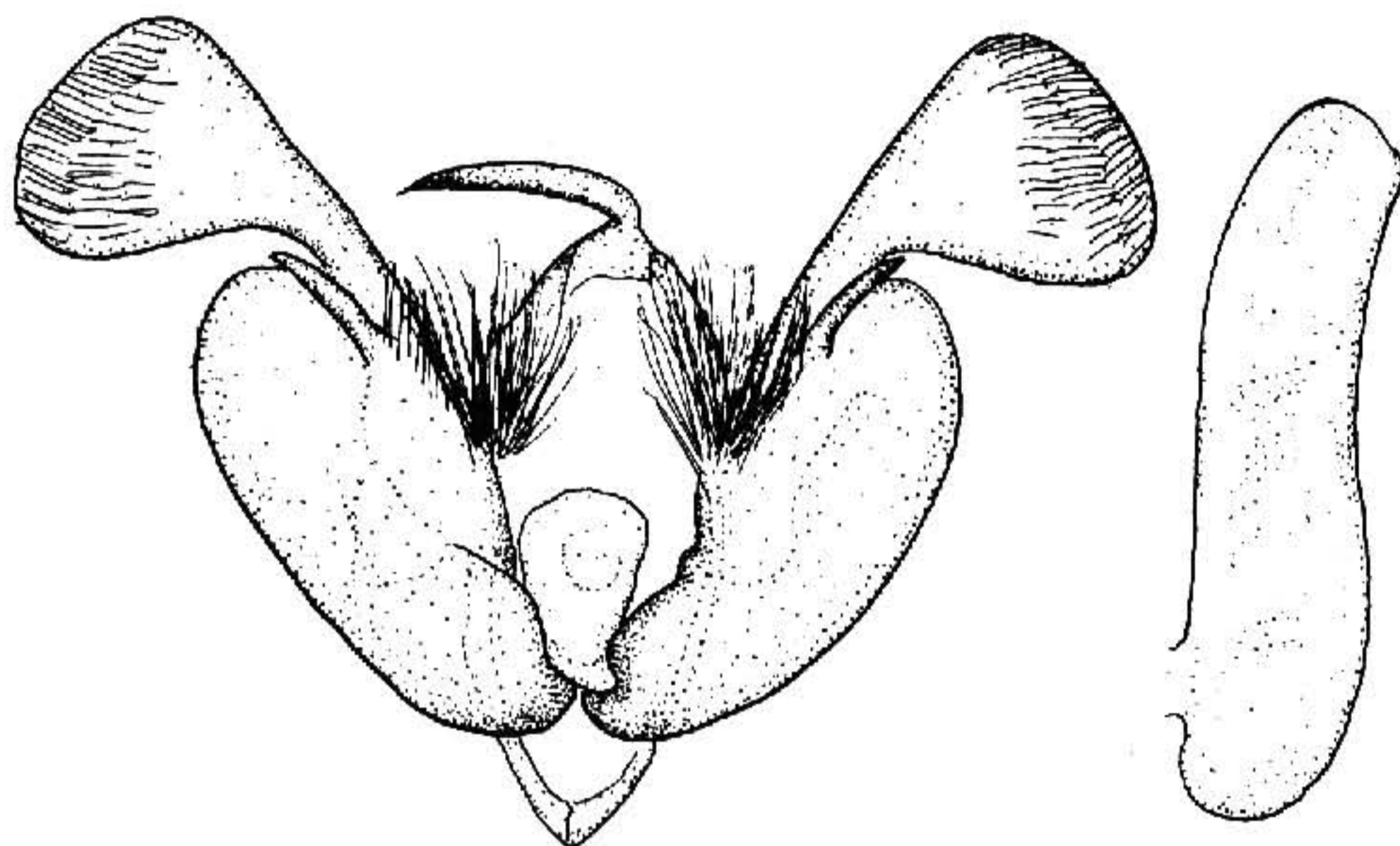


图 344 红棕灰夜蛾 *Polia illoba* (Butler) ♂ 外生殖器

寄主 桑、棉、苜蓿、甜菜、大豆、荞麦、胡萝卜、紫苏等。

分布 黑龙江、河北、陕西、山东、江苏、浙江、江西、福建；日本，朝鲜。

逆灰夜蛾 *Polia abnormis* Draudt (图版 XVIII-8)

Polia abnormis Draudt, 1950, Mitt. munch. ent. Ges. 40: 33, pl. 2, fig. 4. (太白山, 绵山)

Polia abnormis: Chen, 1985, Econ. Ins. Fn. China, Lep. Noct. 4: 81.

翅展 40mm。头、胸灰褐杂白色；前翅红褐色，中区带黑褐色，基线黑色，外侧衬白，波浪形，亚中褶基部一黑纵纹，内线、外线均双线黑色，前者波浪形，后者锯齿形，剑纹小，环纹斜圆，肾纹中常，外半色浅，中线、亚端线黑色，外区 4—6 脉间有二黑纵线伸达外缘；后翅褐灰色；腹部浅灰褐色。

分布 山西、陕西。

黄灰夜蛾 *Polia confusa* (Leech) (图版 XVIII-9)

Hecatera confusa Leech, 1900, Trans. ent. Soc. Lond. p. 96. (四川康定)

Polia confusa: Hampson, 1905, Cat. Lep. Phal. Br. Mus. 5: 173. ——Chen *et al.*, 1991, Noct. Fn. Xizang p. 177.