

微小囊体，囊体内面散布微刺。

检视标本：1♀，四川峨眉山，1 600 m，1979. V. 31。

分布：四川、西藏。

备考：本文检视标本仅为1♀，Prout原记模式标本亦均为雌性。原作者指出上述各点与魔翡尺蛾 *P. monomyssa* (Prout) 的区别很可能仅为种内的变异，如果发现本种的雄蛾，有可能证明本种仅为魔翡尺蛾的变异类型。

硕翡尺蛾 *Piercia stevensi* Prout, 1938 (图版XXIV: 6)

Piercia stevensi Prout, 1938, in Seitz, Macrolepid. World 4 (Suppl.): 173, pl. 16: d. (四川: 宝兴)

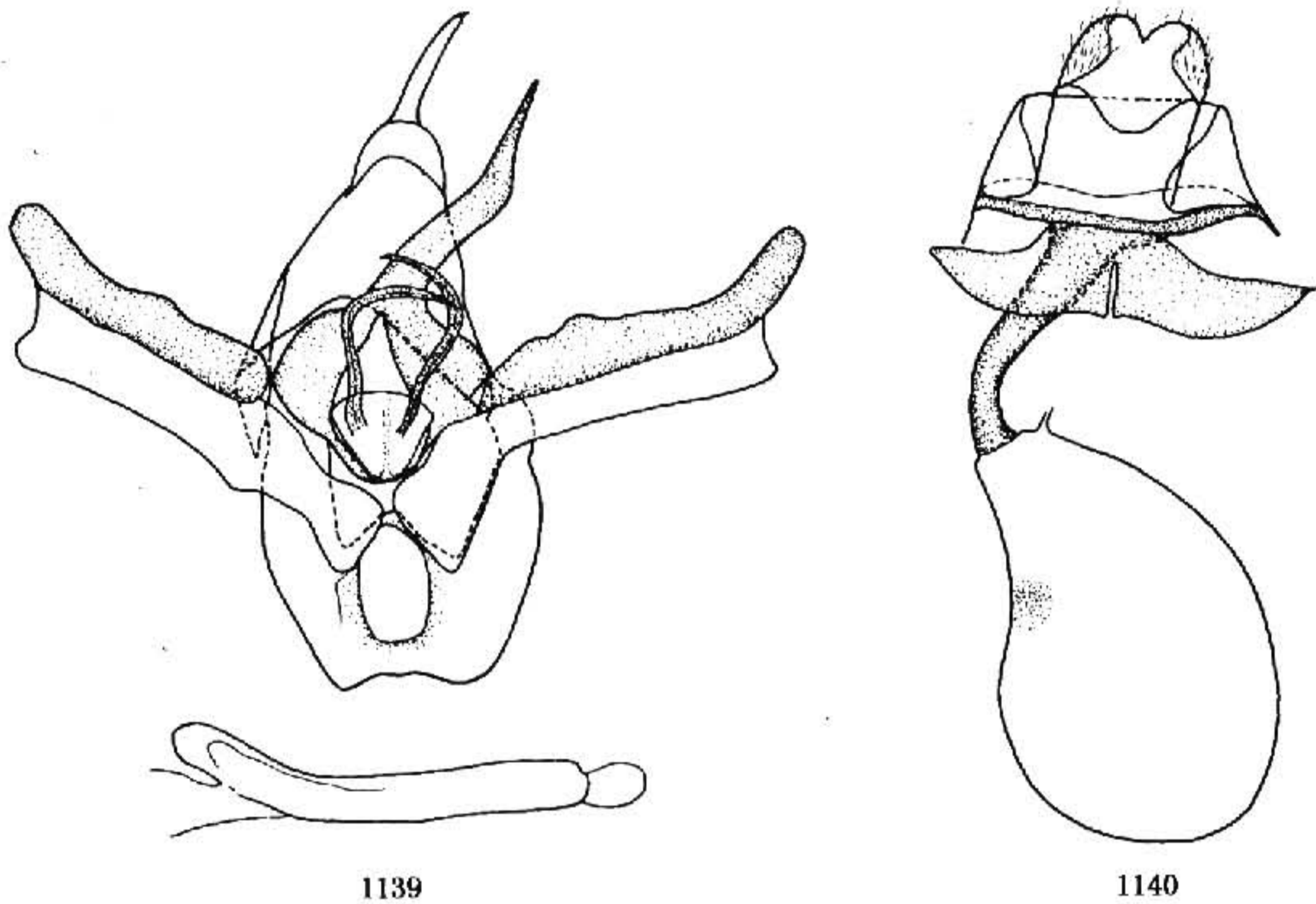


图 1139—1140 外生殖器。

1139. 硕翡尺蛾 *Piercia stevensi* Prout, ♂; 1140. 同前, ♀

前翅长：♂♀12—14 mm。♂触角近于光滑，纤毛极短小。除此之外极近似魔翡尺蛾，可与之鉴别的特征变异较大，常互相交叉。整体颜色较深，体和翅均深褐色。前翅亚基线略倾斜，基斑内半颜色略浅；中带两侧边缘黑褐色细带状，中部色稍浅，黑色中点清晰；外线上半段较该种略直立，中部凸齿较小，其外侧有不完整但十分鲜明的白边；翅端部深褐色，顶角处的浅色斜纹常不完整。后翅灰褐至深灰褐色，颜色单一，具微小深灰色中点和外线轮廓，但外线外侧的浅色带消失。翅反面深灰褐色，前翅隐见正面中带轮廓和中点，后翅中点和外线较正面清晰。后翅中室端脉同魔翡尺蛾。

雄性外生殖器（图 1139）：钩形突刺状，背兜略狭长。阳端基环的骨刺发达，阳茎基环侧突极粗大，在背兜腹面中央联合后形成一巨大中突，强骨化。囊形突宽大，无中

突。抱器瓣近似魔翡尺蛾，但中部无褶，抱器背中部隆起微弱，端突特别粗大。阳茎细长，无角状器。♂味刷极发达，伸达抱器瓣端部之外。

雌性外生殖器（图 1140）：表皮突短。前阴片骨化成一横条。囊导管细长，骨化较强。囊体袋状，具一圆形囊片，由微刺组成。

检视标本：1♀，四川峨眉山，1 800—1 900 m，1957. VII. 31；3♂1♀，西藏米林，2 900—2 950 m，1974. VIII. 17、18，IX. 17。

分布：四川、西藏。

烟翡尺蛾 *Piercia fumataria* (Leech, 1897) (图版 XXIV: 7)

Cidaria fumataria Leech, 1897, Ann. Mag. nat. Hist. (6) 19: 649. (湖北：长阳)

Cidaria (*Perixoma*) *fumataria*: Prout, 1914, in Seitz, Macrolepid. World 4: 260, pl. 7: h.

Piercia fumataria: Prout, 1938, ibidem 4 (Suppl.): 173.

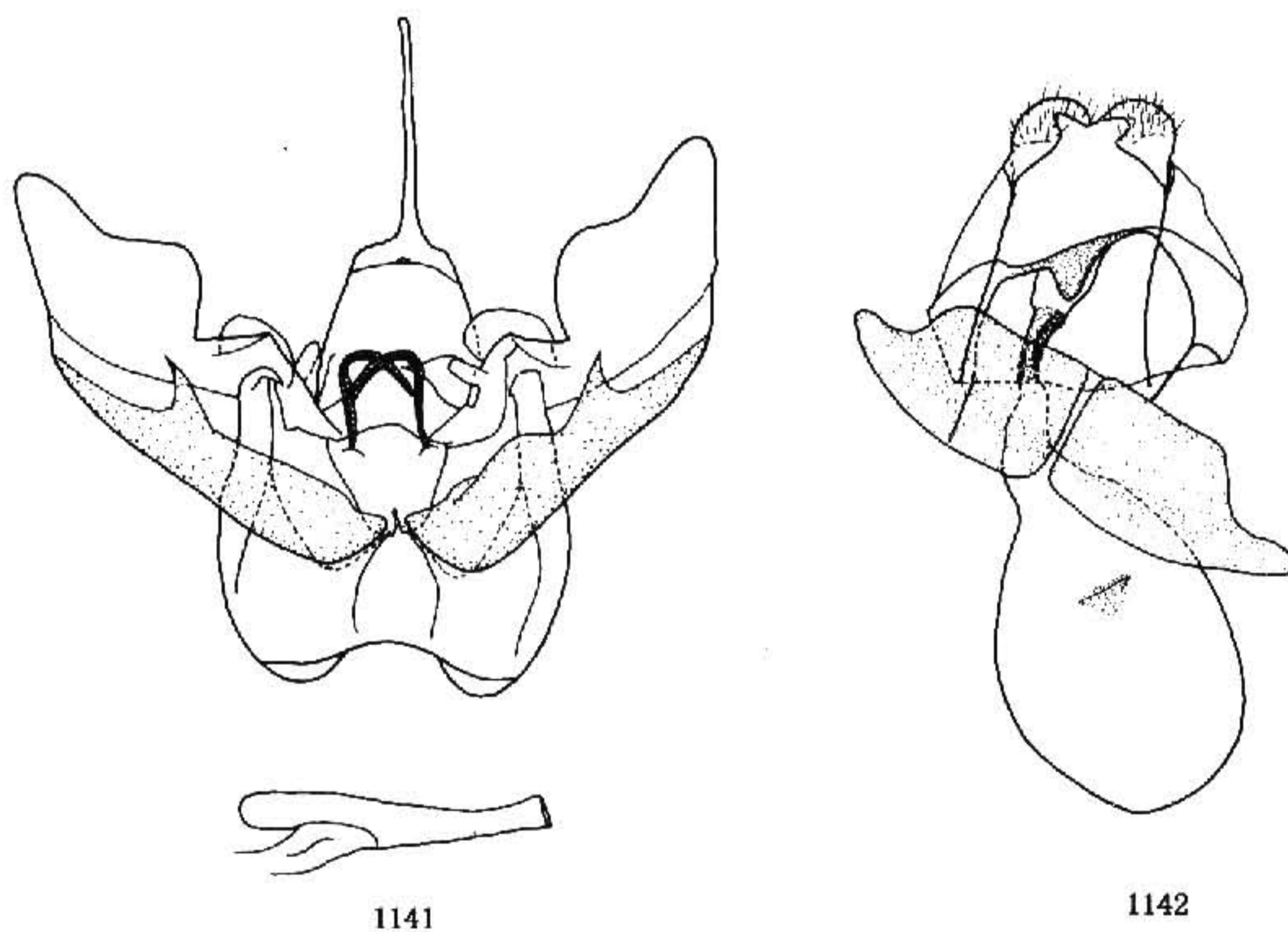


图 1141—1142 外生殖器. 1141. 烟翡尺蛾 *Piercia fumataria* (Leech), ♂;
1142. 同前, ♀

前翅长：♂♀11—12 mm。♂触角同硕翡尺蛾，明显加粗。体型远较硕翡尺蛾小。头深灰褐色至黑褐色。前翅黑褐色中带鲜明，其两侧灰黄色至灰褐色，翅端部散布深灰褐色并掺杂大量黄褐色；亚基线黑色，略倾斜；中线浅弧形微波曲，在个体间形状略有变化；外线较硕翡尺蛾和魔翡尺蛾略光滑；黑色中点清晰，大小有变化；外线外侧白边很弱；顶角处有一十分模糊的三角形浅色斑，亚缘线在该浅色斑内侧白色锯齿状，以下消失；缘线在翅脉端两侧有模糊深褐色点，缘毛灰白色与深灰褐色掺杂。后翅灰褐色，