

8; 5 ♂ 3 ♀, 四川攀枝花平地, 1981. VI. 10—20; 2 ♂ 3 ♀, 四川攀枝花烂木桥, 1980. VIII. 22; 2 ♀, 云南丽江玉龙山, 1962. VII. 21、23; 1 ♀, 云南丽江, 1980. V. 22; 1 ♀, 云南保山, 2 430 m, 1979. VI. 3; 6 ♂, 云南腾冲大蒿坪, 2 020 m, 1992. V. 24—26; 3 ♂ 5 ♀, 云南腾冲黑泥塘, 1 930 m, 1992. V. 28—30; 1 ♂, 云南腾冲猴桥, 1 680 m, 1992. V. 31—VI. 1。

分布: 山西、陕西、四川、云南。

灰羽大轭尺蛾 *Physetobasis griseipennis* (Moore, 1888) 中国新记录 (图版 XXIII: 15)

Eupithecia (?) *griseipennis* Moore, 1888, in Hewitson & Moore, Descr. new Indian lepid. Insects Colln late Mr W. S. Atkinson: 269, pl. 8: 28. (印度)

Physetobasis griseipennis: Hampson, 1895, Fauna Br. India (Moths) 3: 386.

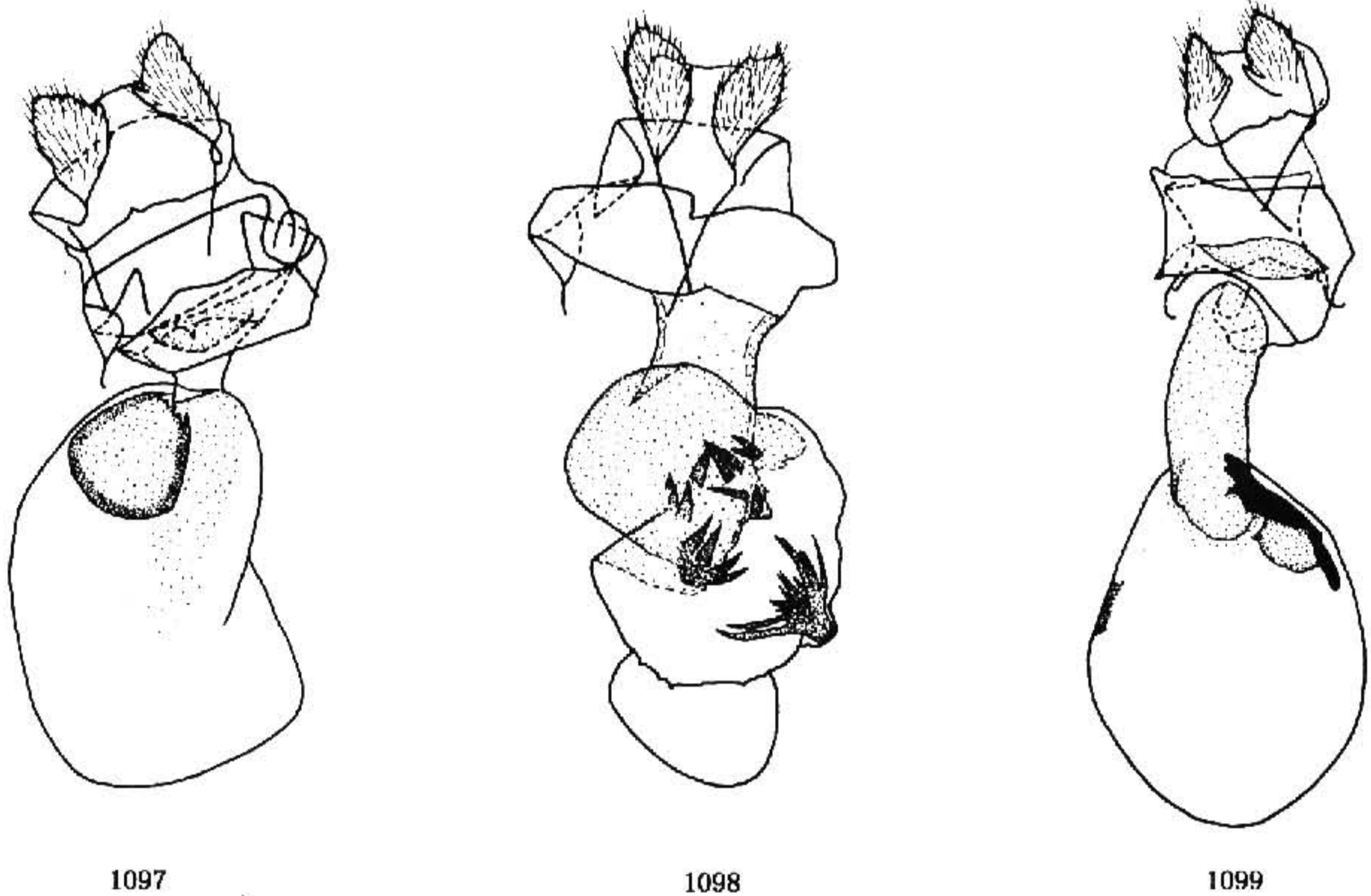


图 1097—1099 雌性外生殖器. 1097. 四川束大轭尺蛾 *Physetobasis dentifascia mandarinaria* (Leech); 1098. 灰羽大轭尺蛾 *Ph. griseipennis* (Moore); 1099. 褐羽大轭尺蛾 *Ph. luteipennis* Xue, sp. nov.

前翅长: ♀ 16 mm。头黑灰色, 体背深灰色。翅铅灰色。前翅亚基线以内和中线 with 外线之间深灰色至黑灰色, 衬托出上述三条线纹的轮廓; 亚基线上半部外凸, 沿中室下缘向内收缩, 下半部距翅基部的距离小于上半部的一半; 中线在中室内外凸狭长尖齿; 外线上半部波状, M_3 以下向内收缩, 呈一段光滑的反弧形至后缘; 亚基线和外线外侧

及中线内侧有模糊白边；中点黑色巨大；亚缘线灰白色，十分模糊，略呈波状，在臀褶处向内凸出一齿；缘毛与翅面同色。后翅色略浅；中点较小，黑灰色；外线轮廓清晰，外侧有白边；亚缘线大部消失，在 Cu_1 以下同前翅。翅反面颜色较正面浅，中点黑色；前翅外线上半段内侧和后翅外线内侧各有一条黑灰色带。

雌性外生殖器（图 1098）：囊导管短粗，弱骨化。囊体上 $1/3$ 弱骨化，囊片由两束大小不等的杂乱骨刺和数枚零散骨刺组成。

检视标本：1♀，西藏樟木口岸，1981. VIII. 13。

分布：西藏；印度，尼泊尔。

褐羽大轭尺蛾 *Physetobasis luteipennis* Xue sp. nov. (图版 XXIII: 16)

前翅长：♀ 16 mm。近似前种。色很浅，黄褐色至灰黄褐色。前翅线纹黑色；亚基线为一系列黑点；中线由前缘至中室内黑色并向外扩散，其下消失；外线由前缘至 M_3 形状与前种相同，黑色并向内扩展至中点， M_3 以下消失；亚基线和外线外侧及中线内侧有浅色镶边；中点略小；亚缘线消失。后翅外线为黑色波状细线，在各翅脉上向内凸出成小尖齿；无亚缘线。

雌性外生殖器（图 1099）：囊导管较前述二种长，弱骨化。囊体椭圆形，囊颈附近弱骨化，侧面有一不规则形状骨片；囊体中部侧面有一细小囊片，由微刺组成。

正模♀，四川峨眉山，800—1 000 m，1957. V. 1，朱复兴采。

分布：四川。

笼尺蛾属 *Pomasia* Guenée, 1857

Pomasia Guenée, 1857, in Boisduval & Guenée, Hist. nat. Insectes (Spec. gén. Lépid.) 9: 427.

模式种：*Pomasia psylaria* Guenée, 1857 (斯里兰卡)

下唇须 $1/3$ 以上伸出额外，第二、三节较长，尤其第三节长度达第二节的 $1/2$ ，粗壮，鳞毛致密光滑。额狭窄平坦，略向后上方倾斜。触角线形，♂触角略短粗，几乎无纤毛。腹部无毛饰。翅不特别狭长，前翅顶角钝圆，后翅外缘波曲。翅脉（图 1100）：前翅径副室一个，中室狭小；后翅中室端脉弯曲，微呈双折角， M_2 基部居中。

分布：中国，日本，东洋界，澳洲界。

网格笼尺蛾 *Pomasia denticlathrata* Warren, 1893 (图版 XXIII: 17)

Pomasia denticlathrata Warren, 1893, Proc. zool. Soc. Lond. 1893: 367. (印度)

前翅长：♂ 10 mm。下唇须第一节端部、第二节端半部和第三节基半部褐色，其它部分白色。额白色，上下缘褐色，中部有一菱形褐斑；头顶白色。体背和翅白色，密布