

分布：江西。

四川亚种 *subsp. mandarinaria* (Leech, 1897) (图版 XXIII: 14)

Eupithecia mandarinaria Leech, 1897, Ann. Mag. nat. Hist. (6) 20: 71. (四川：打箭炉)

Physetobasis dentifascia mandarinaria: Prout, 1938, in Seitz, Macrolepid. World 4 (Suppl.): 182.

前翅长：♂ 12—13 mm，♀ 12—15 mm。颜色较深。前翅灰褐色至深灰褐色，带灰红色调，斑纹黑色；中线和外线上端的黑斑均较指名亚种宽阔，两斑之间颜色较深，散布黑鳞。后翅颜色略浅，灰褐色或浅灰褐色，不为污白色；黑色外线和灰白色亚缘线较指名亚种清晰。

雄性外生殖器 (图 1095)：钩形突退化，背兜极狭小。囊形突极宽大。抱器瓣较狭小，具一粗大指状抱器内突；抱器背骨化并具短小端突，抱器端圆，抱器腹外 1/3 处凸出，由该处至近基部处不规则波曲。阳茎粗大，阳茎鞘边缘具刺，角状器为一支大刺。

雌性外生殖器 (图 1097)：前阴片至囊导管弱骨化，后者十分短小。囊体袋状，中上部有一条弱骨化带，囊片圆形，上端锯齿状。

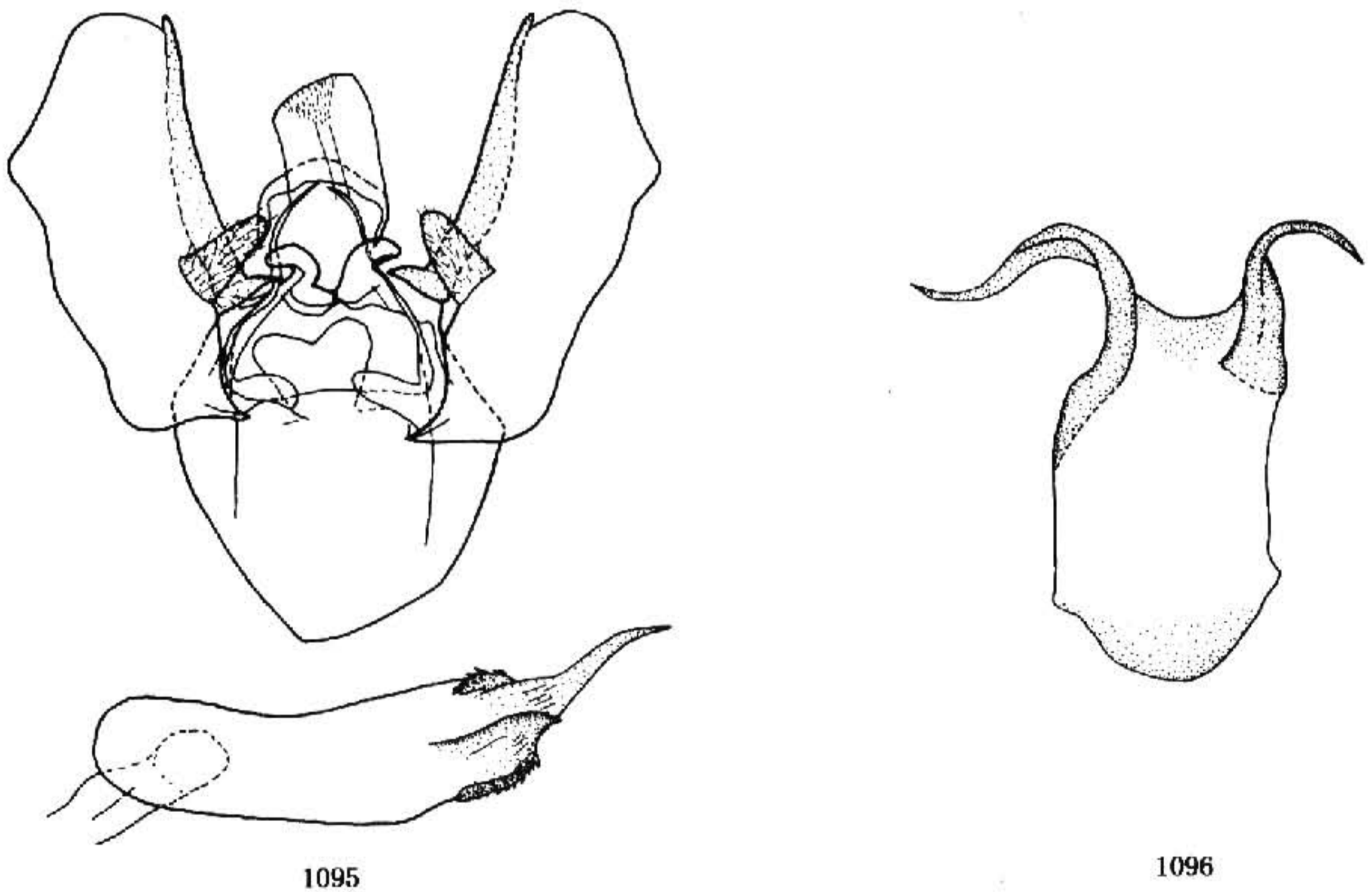


图 1095—1096 雄性外生殖器和♂第八腹节腹板。1095. 四川束大轭尺蛾 *Physetobasis dentifascia mandarinaria* (Leech), 雄性外生殖器；1096. 同前，♂第八腹节腹板

♂第八腹节腹板 (图 1096)：下端圆，唇状骨化。上端两侧凸出一对不对称的骨刺。

检视标本：2♀，山西庞泉沟，1988. VI. 9、VII. 5；1♀，山西翼城，1986. IX.

8; 5 ♂ 3 ♀, 四川攀枝花平地, 1981. VI. 10—20; 2 ♂ 3 ♀, 四川攀枝花烂木桥, 1980. VIII. 22; 2 ♀, 云南丽江玉龙山, 1962. VII. 21、23; 1 ♀, 云南丽江, 1980. V. 22; 1 ♀, 云南保山, 2 430 m, 1979. VI. 3; 6 ♂, 云南腾冲大蒿坪, 2 020 m, 1992. V. 24—26; 3 ♂ 5 ♀, 云南腾冲黑泥塘, 1 930 m, 1992. V. 28—30; 1 ♂, 云南腾冲猴桥, 1 680 m, 1992. V. 31—VI. 1。

分布: 山西、陕西、四川、云南。

灰羽大轭尺蛾 *Physetobasis griseipennis* (Moore, 1888) 中国新记录 (图版 XXIII: 15)

Eupithecia (?) *griseipennis* Moore, 1888, in Hewitson & Moore, Descr. new Indian lepid. Insects Colln late Mr W. S. Atkinson: 269, pl. 8: 28. (印度)

Physetobasis griseipennis: Hampson, 1895, Fauna Br. India (Moths) 3: 386.

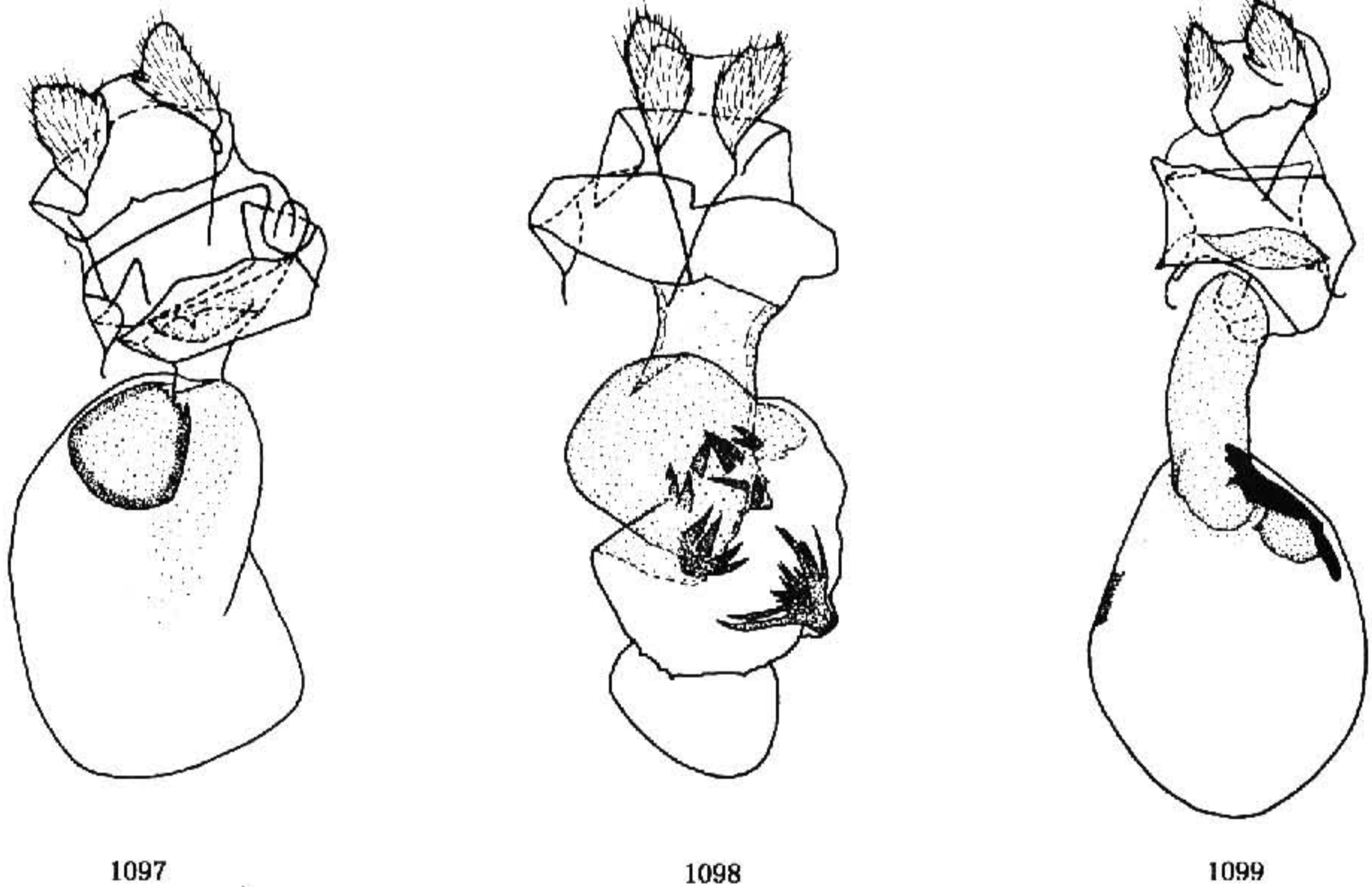


图 1097—1099 雌性外生殖器. 1097. 四川束大轭尺蛾 *Physetobasis dentifascia mandarinaria* (Leech); 1098. 灰羽大轭尺蛾 *Ph. griseipennis* (Moore); 1099. 褐羽大轭尺蛾 *Ph. luteipennis* Xue, sp. nov.

前翅长: ♀ 16 mm。头黑灰色, 体背深灰色。翅铅灰色。前翅亚基线以内和中线 with 外线之间深灰色至黑灰色, 衬托出上述三条线纹的轮廓; 亚基线上半部外凸, 沿中室下缘向内收缩, 下半部距翅基部的距离小于上半部的一半; 中线在中室内外凸狭长尖齿; 外线上半部波状, M_3 以下向内收缩, 呈一段光滑的反弧形至后缘; 亚基线和外线外侧