

滨幅尺蛾 *Photoscotia prasinotmeta* Prout, 1940 (图版 XI: 6)

Photoscotia prasinotmeta Prout, 1940, in Seitz, Macrolepid. World 12: 315, pl. 32: b. (四川: 打箭炉)

前翅长: ♂ 24 mm。特征近似残斑幅尺蛾 *Ph. propugnataria* Leech。主要区别是后翅前缘附近白色区域较宽, 顶角处的桔黄色斑较完整, 该斑由前缘到达 M_3 , 狭长, 边缘模糊。此外, 本种前翅中线以内和外线以外灰绿色调较明显; 亚基线与中线间呈黑灰色阴影状, 无明显线纹; 外线波曲较深, 在各翅脉上形成内凸的细尖齿, 并在 Cu_2 与臀褶上由灰绿色细柄与中线相连; 顶角处的浅色斑色较暗。♂ 后翅反面可见橘斑, 但略模糊。

雄性外生殖器 (图 484): 背兜宽阔, 上端圆。钩形突基部侧叶较小。阳端基环上半部较残斑幅尺蛾宽, 肩角圆, 中部缢缩明显; 中突锥状, 短于抱器背基突, 端部无毛。囊形突半圆形。抱器瓣狭长, 腹缘中部微凹, 端部平并且向背角方向倾斜, 中部毛束较前种略弱。抱器背耳状突发达, 中部凸出, 外侧极度收缩且边缘不整齐; 端突角状, 尖端细长, 伸达抱器瓣端部之外; 基突指状。阴茎细长, 端膜具一束短小毛刺。

检视标本: 1 ♂, 西藏墨脱提琴, 3 450 m, 1982. IX. 6。

分布: 四川、西藏。

剑纹幅尺蛾 *Photoscotia velutina* Warren, 1895 (图版 XI: 7)

Photoscotia velutina Warren, 1895, Novit. zool. 2: 117. (华西: Cher-tou)

前翅长: ♂ 22—23 mm, ♀ 23—25 mm。额和头顶深褐色, 额毛簇小。下唇须黑褐色, 第一节腹面和第二节腹面基部黄白色。胸腹部背面褐至黑褐色, 略带黄褐色。前翅灰褐至褐色, 斑纹黑褐色、黑灰色或黑色; 亚基线两条, 浅弧形, 外侧一条略粗; 中线细带状, 内侧边缘一般清晰, 外缘在中室端略凹, 其外侧为黑色短条状中点, 中线在中点下沿中室下缘凸出一齿, 在 Cu_2 上稍外凸; 中线内侧有三条细线, 常不清楚, 外侧由前缘至 M_3 颜色通常较浅; 外线为黑色细线, 中部外凸, 在 M_3 与 Cu_1 间形成一粗钝大齿; 大齿外至翅端有一黑色剑形纹; 外线内侧有 2—3 条波状细线, 外侧有两条细弱伴线, 其中外侧一条深波状; 伴线外侧色较深, 顶角有一三角形浅色斑, 亚缘线灰白色波状, 常不完整; 缘线黑色, 在翅脉端黄褐色, 缘毛深灰褐色。后翅灰白色, 后缘附近略带灰褐色, 臀角附近黑褐至黑灰色; 外线锯齿状, 中部外凸, 一般完整; 缘线和缘毛在顶角处黄白色, 在 M_1 以下同前翅。♂ 前翅反面基半部略带灰褐色, 中点褐色, 其外侧大部灰白色; 外线在前缘处粗壮, 向下渐细, 在 Cu_1 下方消失; 顶角有一三角形黄白色斑, 其下方深灰褐色, 在 Cu_2 处消失; 毛束发达, 毛基浅黄色, 毛端焦褐色, Cu_2 基部两侧黑色鲜明。♀ 前翅反面色较深, 中点与外线间仅 M_3 以上灰白色, 外线较粗并伸达

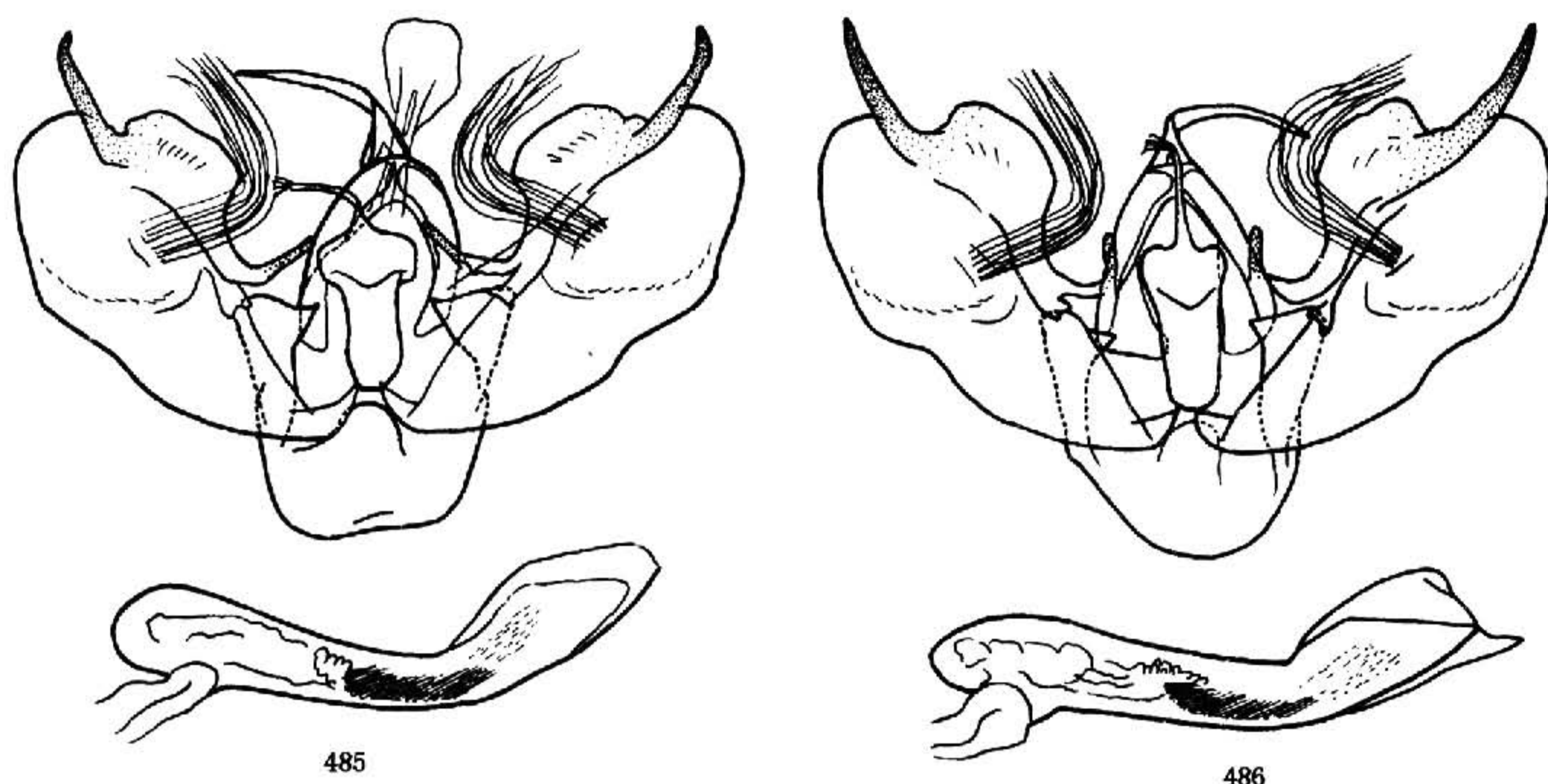


图 485—486 雄性外生殖器. 485. 剑纹幅尺蛾 *Photoscotia velutina* Warren;
486. 偶幅尺蛾 *Ph. reperta* Xue

后缘；其外侧为一灰白色带；翅端部同♂。后翅反面灰白色或略带浅灰褐色，中点褐色微小，外线同正面但更清楚；翅端部常略带灰褐色。

雄性外生殖器（图 485）：背兜短小，上端圆。钩形突基部侧叶极狭小但存在。阳端基环狭长板状，上端宽阔，肩角圆，上缘稍向外下方倾斜，中部缢缩，下半部呈杯状，中突细长，尖端具四支大毛。囊形突宽阔。抱器瓣狭长，腹缘中部凹，端部圆，中部毛束发达。抱器背耳状突宽大，呈长方形，其宽度约为抱器瓣的 $2/3$ ；端突角状极发达，约 $2/3$ 伸出抱器瓣端部之外；基突指状。阴茎细长，端膜细刺浓密。

雌性外生殖器（图 490）：前阴片两侧骨化。骨环发达。囊体袋状，上侧面有一片极弱的圆形骨化区。囊片带状，边缘不整齐，长约为囊体长的 $3/5$ 。

检视标本：1♀，四川理县米亚罗，2 720 m，1983. VIII. 12；1♀，四川马尔康，2 600 m，1983. VIII. 22；1♀，四川雅江兵站，3 300 m，1982. VIII. 24；1♂1♀，四川巴塘义敦，3 350m，1982. VIII. 16；1♀，云南丽江巨甸，2 040 m，1979. VI. 16；1♀，云南丽江玉龙山，2 700 m，1984. VII. 27；1♀，云南德钦白芒雪山，3 700 m，1981. VIII. 31；2♂，西藏江达兵站，3 400 m，1976. VII. 26；1♀，西藏江达，3 400 m，1976. VII. 31；1♂，西藏芒康，3 250 m，1982. VIII. 8；1♀，西藏察雅吉塘，3 600 m，1976. VIII. 27。

分布：四川、云南、西藏。