

图 495—496 雄性外生殖器. 495. 白星幅尺蛾 *Photoscotosia antitypa* Brandt;
496. 溪幅尺蛾 *Ph. rivularia* Leech

与 Cu_1 之间各有一大齿，外侧伴有两条灰白色线，只在 M_3 以上隐见；亚缘线为波状白色细线；顶角处有一浅色斑；缘线黑色，在翅脉端为一小白点；缘毛黑褐色。后翅前半部白色，后半部深灰褐色，并在外缘附近扩展至 M_1 ；缘线和缘毛在 M_1 以上白色，以下同前翅。前翅反面基半部灰褐色；中点深褐色短条状；中点外侧为一倾斜的大白斑，伸达臀角；大斑外侧深灰褐色，顶角处有一鲜明的白斑；♂毛束发达，基部黄褐色，端部焦褐色。后翅反面灰白色，前缘、外缘和后缘附近散布浅褐色鳞片；中点褐色；外线由前缘至 M_3 外倾，然后内折至后缘，在翅脉上色略深。

雄性外生殖器（图 495）：背兜宽大，端部圆。钩形突侧叶较小，肩角圆。阳端基环短宽，中部以下逐渐窄缩，近三角形，中突指状，端部具毛四支。抱器瓣略宽，腹缘中部微凹，端部圆。抱器背耳状突发达，端突角状，中等长；基突小头状。抱器瓣中部毛束较弱小。阳茎细长，端膜具一束细刺。

检视标本：1 ♂，西藏亚东阿桑村，2 800 m，1975，VI. 1。

分布：西藏；伊朗。

溪幅尺蛾 *Photoscotosia rivularia* Leech, 1897 (图版 XI: 14)

Photoscotosia amplicata var. *rivularia* Leech, 1897, Ann. Mag. nat. Hist. (6) 19: 672. (四川：峨眉山)

Photoscotia rivularia: Prout, 1937, in Seitz, Macrolepid. World 4 (Suppl.): 103.

前翅长: ♂ 21 mm。头胸腹特征同闪幅尺蛾 *Ph. fulguritis* Warren。前翅深褐色, 散布稀疏桔红色鳞片; 亚基线、内线和外线同该种, 但亚基线和内线特别弱, 仅外线清楚, 白色; 内线至中室端脉外侧黑褐色, 中室端脉外侧由前缘至 M_3 有一列非常模糊的白斑; 亚缘线灰白色隐约可见; 顶角处有一三角形浅色斑; 缘线黑褐色, 在翅脉端为灰黄褐色。后翅白色, 后缘和外缘灰褐色, 臀角附近散布稀疏桔红色鳞片。前翅反面浅灰褐色, 隐见正面斑纹; ♂ 毛束发达, 毛基黄褐色, 其余部分为深褐色, Cu_2 基部两侧的黑色极鲜明。后翅反面白色, 中点浅灰褐色, 翅端色略深。

雄性外生殖器 (图 496): 背兜宽大, 端部宽且平。钩形突基部侧叶狭小。阳端基环上宽下窄, 近三角形, 中部略缢缩; 中突指状, 端部具毛四支。囊形突狭窄, 明显延长。抱器瓣狭长, 腹缘中部微凹, 端部圆, 中部毛束发达。抱器背耳状突特别宽大, 端突角状, 长度为其基部至抱器瓣端之半, 基突微小头状。阴茎细长, 端膜具一束细刺。

检视标本: 1 ♂, 西藏吉隆托当, 3 300 m, 1975. VIII. 3。

分布: 四川、西藏。

灰幅尺蛾 *Photoscotia prosenes* Prout, 1940 (图版 XI: 15)

Photoscotia prosenes Prout, 1940, in Seitz, Macrolepid. World 12: 313, pl. 31: f. (西藏: Rongshar-Valley)

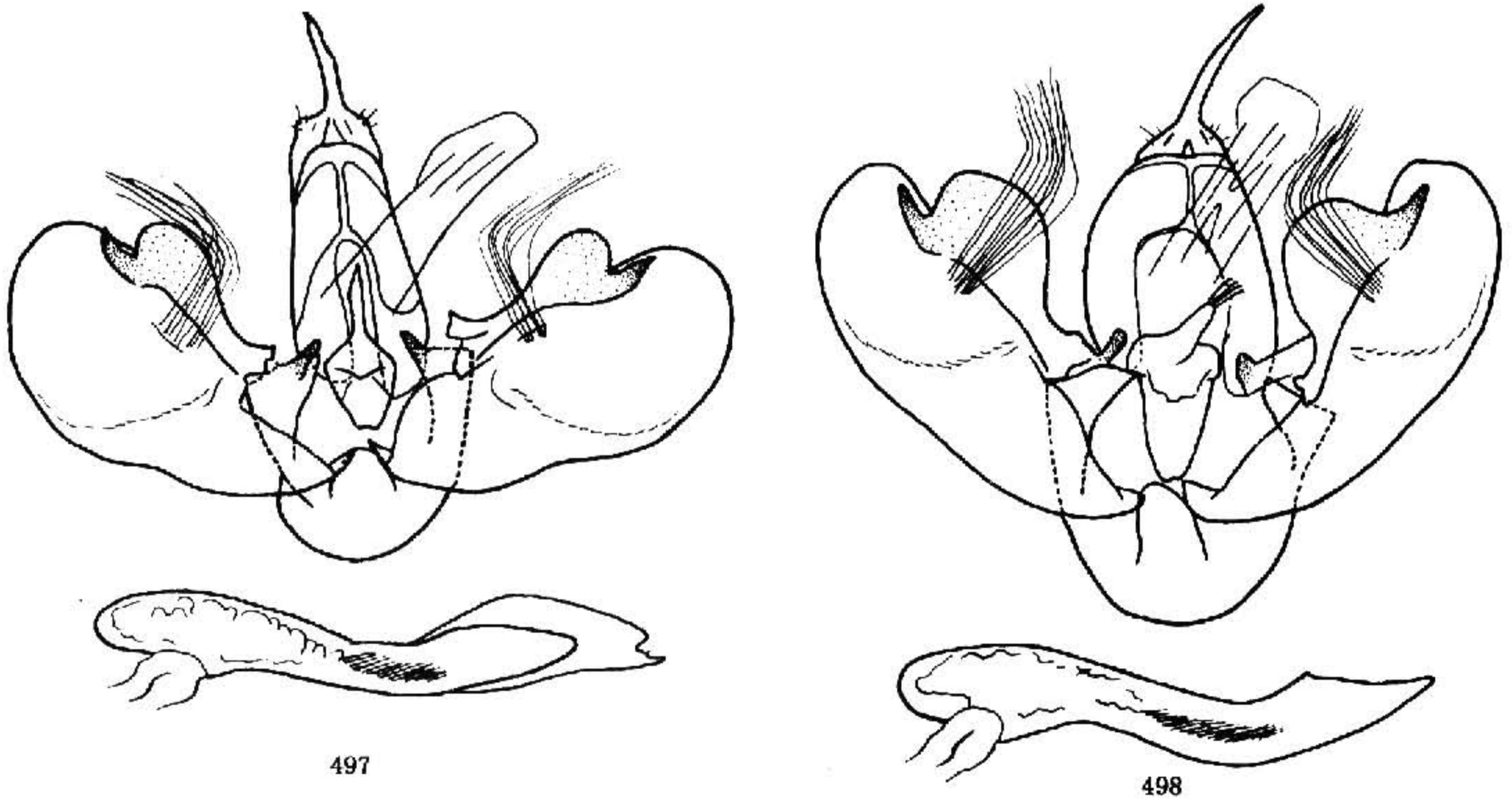


图 497—498 雄性外生殖器. 497. 灰幅尺蛾 *Photoscotia prosenes* Prout;
498. 黑缘幅尺蛾 *Ph. tonchignearia* (Oberthür)