

雄性外生殖器 (图 506): 与广幅尺蛾比较, 钩形突基部侧叶较小; 阳端基环上端较宽, 肩角凸出, 下端更狭窄; 抱器瓣略狭, 腹缘中部微凹, 中部毛束较弱; 抱器背端突特别粗大; 阳茎端膜上的刺略大但较稀疏。

雌性外生殖器 (图 510): 骨环细长。囊颈和囊体侧面的弱骨化区连成一片。囊片短小, 细弱, 边缘不整齐, 微刺较稀疏。

检视标本: 1 ♀, 甘肃迭部腊子口, 2 000 m, 1990. IX. 9; 4 ♂ 3 ♀, 甘肃永登连城林场, 1985. VIII; 1 ♂ 1 ♀, 甘肃古城, 1992. VII (甘肃标本); 3 ♀, 同前, 2 280 m, 1991. VII. 25—29; 2 ♀, 青海互助北山, 2 300 m, 1991. VII. 30; 3 ♂ 5 ♀, 四川南坪九寨沟, 2 300—2 500 m, 1983. IX. 3—7; 1 ♀, 四川泸定磨西, 1 600 m, 1983. VI. 16; 1 ♀, 四川红原, 3 500 m, 1983. VIII. 28; 1 ♀, 四川雅江兵站, 3 300 m, 1982. VIII. 24。

分布: 甘肃、四川。

怪幅尺蛾 *Photoscotosia portentosaria* Xue et Meng, 1995 (图版 XII: 6, 7)

Photoscotosia portentosaria Xue et Meng, 1995, Acta Ent. Sinica 38 (2): 223, figs 4, 5, 6, pl. 1: 3, 4. (青海: 门源)

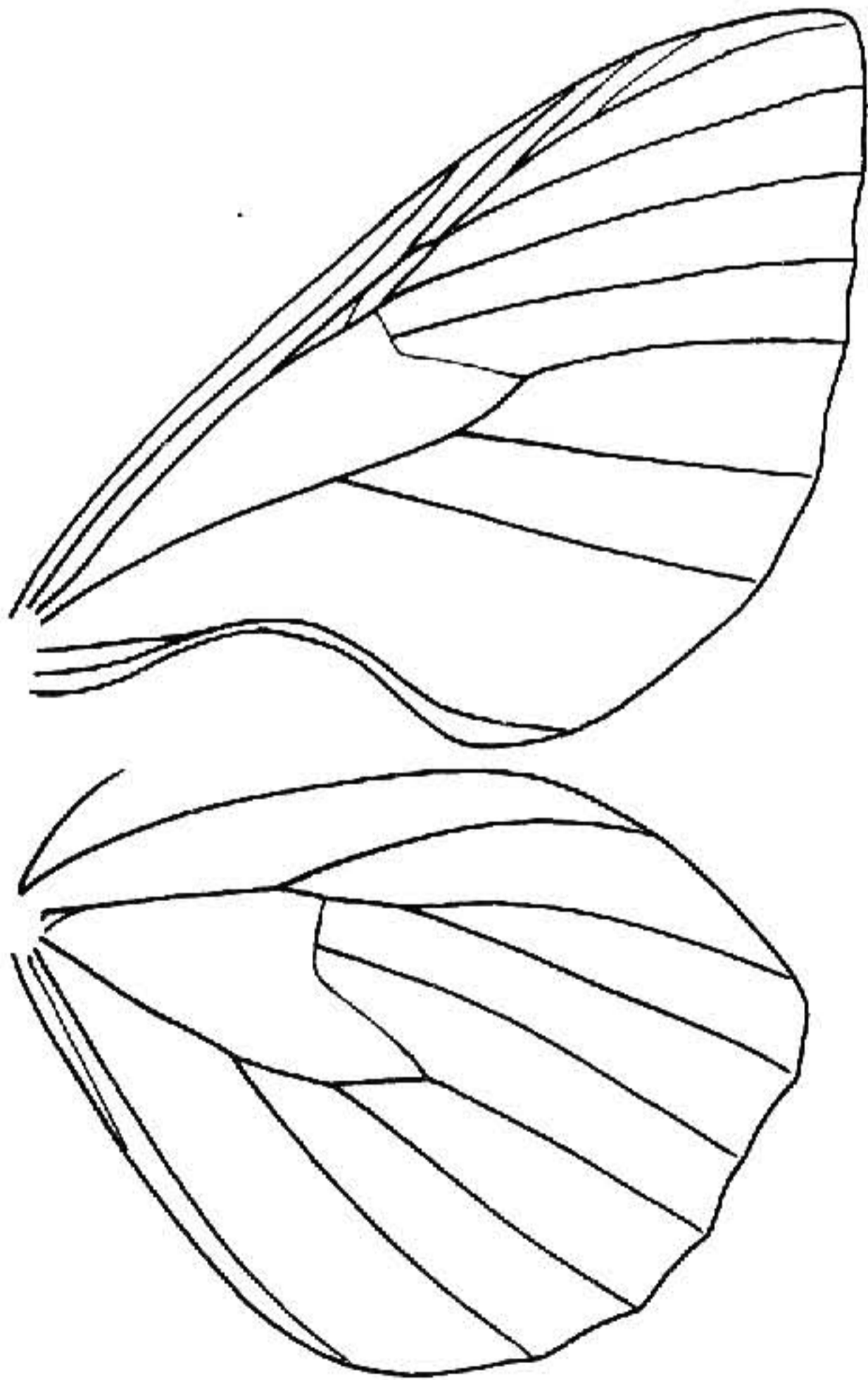


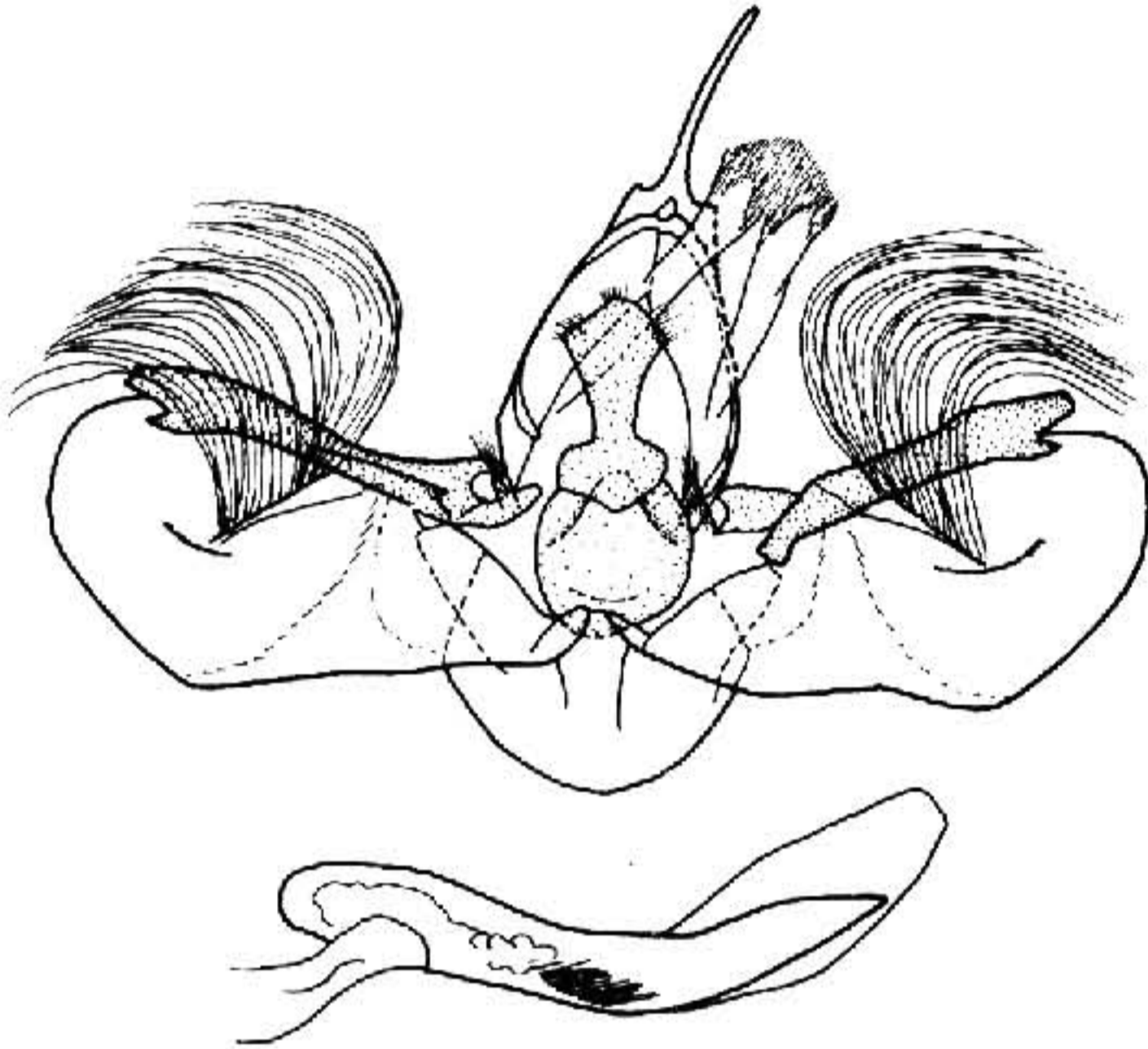
图 511 怪幅尺蛾 *Photoscotosia portentosaria*
Xue et Meng, ♂ 翅脉

前翅长: ♂ 21 mm, ♀ 21—23 mm。头和胸背黑褐色, 掺杂黄鳞; 领片黄色; 腹部背面深灰褐色与黄白色掺杂, 各腹节背中线两侧排列黑褐斑。♂ 前翅后缘深凹, 2A 脉强烈弯曲, 臀角下垂, 明显区别于本属其它已知种类; 前翅反面毛束发达, Cu_2 基部两侧散布黑鳞; 后翅极宽大, 前缘强烈隆起 (图 511)。♀ 前翅正常, 后翅前缘近平直。本种斑纹亦十分特殊, 前翅黑褐色中带两侧鲜明的白色细带和后翅端半部两列黑灰色云状纹在本属已知种类中均无相同或相似情况。前翅亚基线及其外侧邻近中带的细线和中带外侧的纤细伴线黄白色; 亚缘线白色清晰; 顶角处一条白色斜线伸达亚缘线; 翅端部各翅脉浅黄色; 中点黑色椭圆形, 周围有纤细白圈。后翅白色, 基半部散布灰色; 中点黑灰色, 大而清晰, ♂ 狭长, ♀ 近圆形; 各翅脉末端浅黄色。翅反面斑纹与正面相同; 前翅基部和

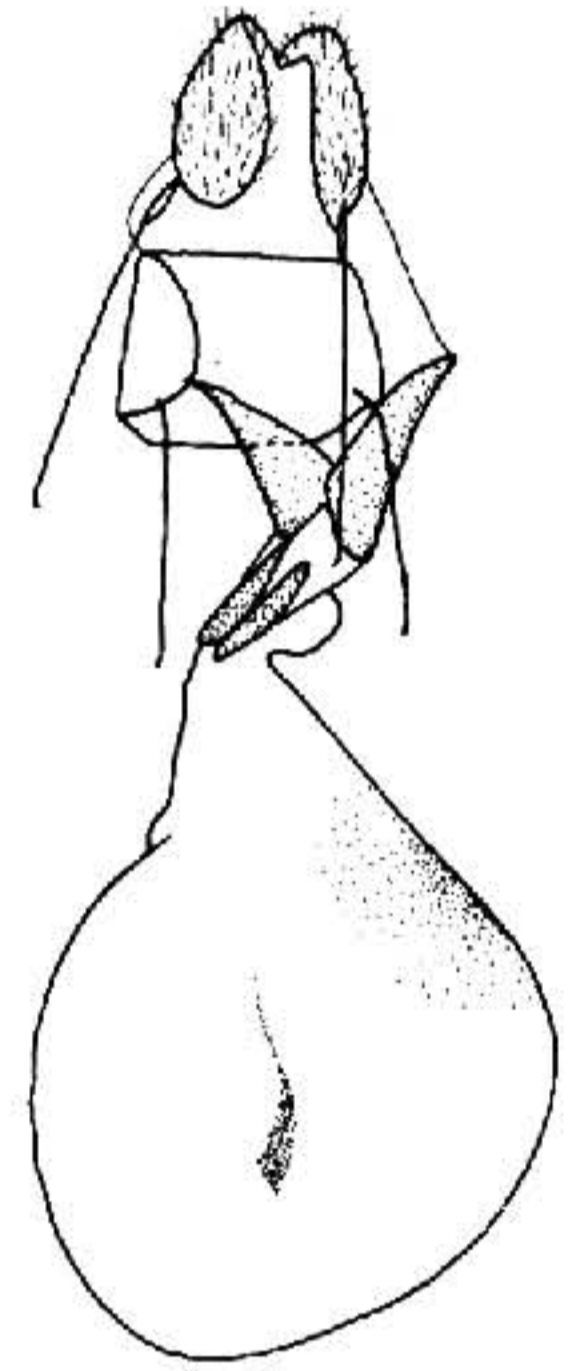
中带大部分深灰色，中带外缘内侧有一条黑褐色模糊带，其下端在臀褶处消失；后翅反面基半部灰色较少。

雄性外生殖器（图 512）：钩形突基部侧叶发达。阳端基环上半部近菱形，末端及两侧角着生细毛；中部膨大呈锤状；下半部近圆形。抱器背骨化，但无宽大的耳状突，末端具短钝钳状端突；抱器背下的毛束极发达。阳茎较小，端膜具一束细刺。

雌性外生殖器（图 513）：前阴片骨化形成一对狭长三角形骨片。袋状囊体上侧面有一片弱骨化区。囊片由微刺组成纤细带状，其下半部稍宽。



512



513

图 512—513 外生殖器. 512. 怪幅尺蛾 *Photoscotosia portentosaria*
Xue et Meng, ♂; 513. 同前, ♀

检视标本：1 ♂ 11 ♀（正模、配模、副模），青海门源仙米，2 800 m，1989. VIII. 24, 1991. VII. 31—VIII. 1, 1992. VII. 23—24；1 ♀（副模），青海同仁麦秀，2 959 m, 1992. VII. 30—VIII. 1。

分布：青海。

帷尺蛾属 *Amnesicoma* Warren, 1895

Amnesicoma Warren, 1895, Novit. zool. 2: 113.

模式种：*Amnesicoma simplex* Warren, 1895（克什米尔地区）

中至大型蛾类。特征近似幅尺蛾属 *Photoscotosia* Warren。与该属比较，本属 ♂ 前翅反面无毛簇，Cu₂ 基部两侧亦无黑色。后翅前缘隆起较少。♀ 后翅前缘较平。♂ 触角较